

MONITORING ŠKŮDCŮ POLNÍ ZELENINY

43. TÝDEN (21.10.2024)

Kamil Holý

Výzkumný tým: Integrovaná ochrana zemědělských plodin proti škůdcům

Výzkumný ústav rostlinné výroby, v.v.i.



Zprávy jsou zveřejňovány v Zelinářském zpravodaji, na Rostlinolékařském portálu a umístěny na webových stránkách VÚRV: www.vurv.cz - záložka Poradenství. Monitoring je podpořen z prostředků MZe - NAP (Národní akční plán k bezpečnému používání pesticidů).

Výskyt škůdců

Chladný podzim udržuje většinu škůdců pod prahem škodlivosti. Lokálně a na pozemku ohniskově se mohou vyskytnout housenky osenic, které byly zaznamenány pěstitelům ve středních Čechách na cibuli. Pokračuje slabý nálet mšice broskvoňové, někde přežívají kolonie mšice zelné. Občas se objeví dřepčík olejkový a molice. Dřepčící rodu *Phyllotreta* a zápředníci jsou hojní na řepkách, odkud se budou stěhovat do zelenin až v příštím roce na jaře. Na cibuli zůstávají třásněnky, ostatní škůdci jsou na pozorovaných plochách hluboko pod prahem škodlivosti. V zahrňavajících částech rostlin, kterých je na polích dostatek, jsou různé druhy neškodných bezobratlých.

Brukvovitá zelenina - na rostlinách jsou většinou jen staré požerky z dřívějšího období, nově přilétají mšice broskvoňové, ale nymf je na listech málo. Staré kolonie mšice zelné většinou zmenšují velikost, uhynulé mšice absorbují vodu a v místě kolonie mohou snáze pronikat choroby do listů rostlin. Dřepčící a zápředníček škodí na řepkách, na sledovaných plochách zeleniny v podstatě nejsou přítomni, ale v některých oblastech mohou na zelenině škodit. Vylíhlé molice odlétají na zimní hostitele.

Ostatní zelenina - na cibuli mohou škodit přezimující housenky osenic (několik druhů), listy mladých rostlin jsou celé sežrány nebo je ukousána horní část listu, housenky jsou buď na rostlinách nebo ukryté v půdě v blízkosti poškozených rostlin. Škodlivost je většinou ohnisková, pouze v menší části pozemku. Na cibuli zůstávají třásněnky, za nižších teplot je intenzita posátí nižší. Vysoký výskyt hnilob v některých plodinách koreluje s vyšším výskytem neškodného saprofágního hmyzu a dalších bezobratlých.

Riziková: mšice, dřepčící, molice, bělásci, třásněnky, housenky, plži a další druhy

Dřepčící rodu *Phyllotreta*

- početnost většinou nízká, ale v krajině jich je dostatek. V některých oblastech mohou stále škodit.

Monitoring - dospělci zpravidla na vrchní straně listů, za nepříznivého počasí se mohou ukrývat u kořenového krčku. Přítomnost prozradí požerky na litech.

Ochrana - v závislosti na počtu dospělců. Mechanickou bariérou je zakrytí sítí proti hmyzu.



Housenky osenic

- polyfágní housenky osenic mohou škodit na různých druzích zeleniny, většinou přezimují, v žíru budou pokračovat na jaře. Škody bývají pouze lokální a na pozemku jen v ohniscích, plošné poškození je vzácné.

Monitoring - u cibule jsou listy sežrané od špičky, překousané nebo celé sežrané. Housenka je buď na rostlině nebo častěji přes den ukrytá v půdě v blízkosti rostliny. Prstem odhrnout půdu v okolí rostliny a hledat tmavé housenky.

Ochrana - proti nejmladším housenkám. Housenky jsou aktivní v noci, aplikaci provádět navečer.

Mšice zelná a m. broskvoňová

- pokračuje migrace dospělců a tvorba kolonií, na většině ploch pod prahem škodlivosti.

Monitoring - okřídlení dospělci a nymfy většinou na spodní straně listů, mohou být i pod listy uvnitř hlávek

Ochrana - na začátku tvorby kolonií. Užitečných organismů přibývá, v některých

porostech mohou regulovat početnost bez nutnosti ošetření.

Molice vlašovičnicková

- s postupujícím podzimem se stěhuje na zimní hostitele. V porostech, kde byla hojná, zůstávají pupária na listech, ze kterých se postupně líhnou dospělci.

Monitoring - bílí dospělci většinou na spodní straně listů, světlá vajíčka jsou na bílé plošce.

Ochrana - v této době již není třeba, pouze v silně napadených porostech je třeba pokračovat v ochraně, aby se dospělci nelíhli ve skladech. Účinnost zvýší smáčedlo.

Bělásek řepový

- početnost již většinou nízká, škodit mohou housenky z dřívějšího kladení.

Monitoring - žlutozelená vajíčka jednotlivě na spodní straně listů, zelené housenky na spodní straně listů, vžírají se do hlávek. Pomocným znakem je nahromaděný trus v paždí listů, méně často i přilepený na listech.

Ochrana - housenky citlivé k přípravkům proti žravým škůdcům, běžně jsou regulovány ochranou proti jiným druhům. Starší housenky ukryté uvnitř hlávek - musí se k nim postřík dostat - zvýšit tlak a objem vody.

Třásněnky

- migrace do porostů cibule pokračuje, početnost závisí na lokalitě, někde již poškození vady vzhledu. Na rostlinách dospělci i nymfy.

Monitoring - na listech tmaví i světlí dospělci a nymfy, na starších rostlinách jsou ukrytí mezi nahloučenými listy. V místě sání tmavé

kupičky trusu. Nymfy mohou být zaměněny za světlé částečky půdy/písku.

Ochrana - při začínajícím poškození listů sáním.

Drátovci - larvy kovaříků

- v závislosti na početnosti na pozemku mohou škodit až do října.

Monitoring - zjišťování míry poškození hlíz a kořenů a počet drátovců.

Ochrana - plochy s drátovci sklídit co nejdříve, čím déle zůstanou na pozemku, tím škod postupně přibývá. Okrajový efekt - drátovci mohou migrovat několik metrů z okolních ploch na souvratě - sklídit přednostně.

Další škůdci

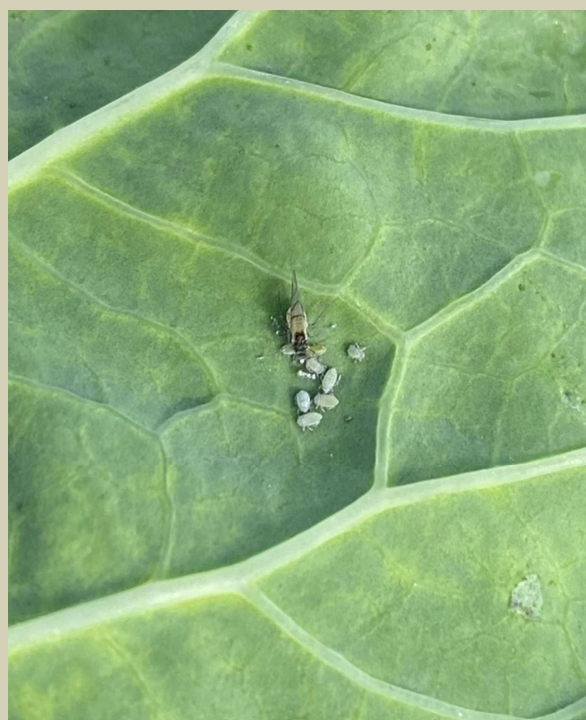
květilky - na zelenině může škodit několik druhů, vlhké počasí (půda) podporují jejich výskyt, mohou škodit v brukvovité zelenině, na špenátu, klíčících rostlinách aj.

pochmurnatka - obdobně jako květilkám i pochmurnatkám vyhovuje vlhká půda.

kněžice - zvyšuje se početnost a rozšíření nepůvodních druhů kněžic, které již mohou na některých lokalitách škodit sáním nebo znečištěním rostlin zapáchajícími látkami.

Užitečné organismy

- s výskytem mšic se zvýšil počet užitečných organismů, ale početnost je většinou nízká. Babí léto zaválo do porostů pavouky, v sítích je možné pozorovat zachycené mšice.



S různou intenzitou pokračuje přilet mšic do brukvovité zeleniny



Na listech celeru se vzácně vyskytují plošné miny vrtule celerové



Na spodní straně celeru mohou přežít svilušky, ale v porovnání s poškozením listů od chorob je poškození listů od svilušek v této době minimální

Odchyt motýlů do feromonových lapáků v roce 2024

- tečkovaně - průměrný odchyt v předchozích letech (průměr ze všech 3 lokalit)

Osenice polní - přezimující housenky mohou lokálně škodit i v říjnu

Můra kapustová - většina housenek zakuklených

