

MONITORING ŠKŮDCŮ POLNÍ ZELENINY

39. TÝDEN (23.9.2024)

Kamil Holý

Výzkumný tým: Integrovaná ochrana zemědělských plodin proti škůdcům

Výzkumný ústav rostlinné výroby, v.v.i.



Zprávy jsou zveřejňovány v Zelinářském zpravodaji, na Rostlinolékařském portálu a umístěny na webových stránkách VÚRV: www.vurv.cz - záložka Poradenství. Monitoring je podpořen z prostředků MZe - NAP (Národní akční plán k bezpečnému používání pesticidů).

Výskyt škůdců

Nadprůměrné srážky v předminulém týdnu ukončily léto a přinesly podzimní škůdce. Tento týden se obnovila migrace mšic do brukvovité zeleniny, na cibuli jsou třásněnky, pokračuje kladení a líhnutí bělásků, mohou se objevit housenky zápředníčka a různých druhů mūr. Dřepčící rodu *Phyllotreta* jsou spíše na hořčicích v meziplodinách, stejně jako housenice pilatky řepkové, které dokáží způsobit holožír. Občas se objevují i dřepčící olejkoví. Hnijící rostliny jsou sekundárně napadány neškodnými druhy bezobratlých. Mohou se vyskytnout škody od různých druhů květilky, pochmurnatky a drátovců. Vlhko zvýší aktivitu plžů, kteří napadají porosty většinou od okraje.

Hmyz je velice přizpůsobivý a dokáže nalétnout do zatopených porostů krátce po odtoku vody, jako tomu bylo v Polabí při minulých povodních. Dřepčící, molice i mšice se koncentrovali na neošetřovaných porostech určených k zaorání a následující rok se na zatopených pozemcích chytalo hodně kovaříků do feromonových lapáků. Co nám může připadat jako extrém, může být pro hmyz impulzem k hromadnému líhnutí a napadení porostů. Např. minulou středu na jižní Moravě bylo možné pozorovat velké roje okřídlených mravenců u korun stromů nebo pohybující se kousek nad zemí. Škůdci mohou reagovat podobně a náhle se objevit ve vysokých počtech. Poškozeny mohou být i plodiny, které běžně napadány nejsou.

Brukvovitá zelenina - v některých porostech zůstávají kolonie mšice zelné, naletují dospělci m. broskvoňové (až několik/rostlinu), jsou první nymfy. Molic ubývá, stěhují se postupně na zimní hostitele. V některých oblastech zůstávají početní dřepčící i housenky bělásků. Třásněnek na brukvovité zelenině je málo, ale riziko pro náchylné odrůdy zelí zůstává až do podzimu. Občas jsou vidět housenky zápředníčka polního. Vlhká půda zvyšuje riziko škodlivosti podzimní generace květilky zelné.

Ostatní zelenina - po deštích vymizela sviluška, ale třásněnky rychle zareagovaly a v některých mladých cibulích jsou čerstvě poškozené listy. Vlhká půda by měla vyhovovat květilkám, které mohou napadat druhy zelenin, na kterých normálně neškodí i pochmurnatce a drátovců. Minulý týden se na cukrovkách projevily žír housenek několika druhů mūr, jedná se o polyfágní druhy, které mohou lokálně poškodit i listy zelenin. Přibývá porostů napadených hnilobami, které svojí vůní lákají různé druhy neškodných živočichů z okolí. Suché a teplé léto vyhovovalo invazním i domácím plošticím, které již mohou škodit např. na jižní Moravě.

Rizikové: mšice, dřepčící, molice, bělásci, třásněnky, housenky a další druhy

Dřepčící rodu *Phyllotreta*

- početnost většinou nízká, ale v krajině jich je dostatek. Po zaorání výdrolů a meziplodin se mohou přestěhovat na zeleninu.

Monitoring - dospělci zpravidla na vrchní straně listů, za nepříznivého počasí se mohou ukrývat u kořenového krčku. Přítomnost prozradí požerky na litech.

Ochrana - v závislosti na počtu dospělců. Mechanickou bariérou je zakrytí sítí proti hmyzu.

Mšice zelná a m. broskvoňová

- přilet nových dospělců se obnovil, začínají zakládat kolonie. V některých porostech přežívají kolonie mšice zelné, které bez ošetření budou narůstat a šířit se do okolí.

Monitoring - okřídlení dospělci a nymfy většinou na spodní straně listů, mohou být i pod listy uvnitř hlávek

Ochrana - na začátku tvorby kolonií, užitečných organismů je zatím málo - nestačí regulovat přírůstek.

Osenice polní

- objevili se noví dospělci v lapácích, lokálně mohou škodit housenky z předchozího kladení. Početnost vyšší jen na některých lokalitách, škodlivost bude lokální, ohnisková - prohlédnout na pozemku více míst.

Monitoring - housenky světloplaché, přes den často ukryty v půdě. Na rostlinách hledat požerky na spodní straně rostlin a při výskytu čerstvých požerků hledat tmavé housenky v půdě v blízkém okolí (do 10 cm) poškozené rostliny.

Ochrana - proti housenkám do 3. instaru, než trvale zalezou do půdy, kde již přípravky nefungují.

Molice vlašovičnicková

- škodlivost zůstává lokální v místech, kde je zdroj (napadené porosty). S postupujícím podzimem se začíná stěhovat na zimní hostitele.

Monitoring - bílí dospělci většinou na spodní straně listů, světlá vajíčka jsou na bílé plošce.

Ochrana - napadené porosty zaorat co nejdříve po sklizni, aby na povrchu nezůstaly žádné zbytky, ze kterých se molice může líhnout i po jejich zaschnutí.

Dospělci jsou citliví k insekticidům, u kontaktních přípravků je nezbytné kvalitní ošetření spodní strany listů. Kapky musí být drobné a pokrýt většinu plochy listu, aby molice trefily. Účinnost zvýší smáčedlo. Proti nymfám a v závislosti na výskytu dalších škůdců (i registraci a reziduím pesticidů) jsou účinné Benevia, Movento a Spintor.

Bělásek řepový

- početnost dospělců i počet nakladených vajíček zůstává vysoký, při nižší intenzitě ochrany mohou housenky přežít a začít škodit. Vzácně se objevují i vajíčka b. zelného.

Monitoring - žlutozelená vajíčka jednotlivě na spodní straně listů, zelené housenky na spodní straně listů, vžírají se do hlávek. Pomocným znakem je nahromaděný trus v paždí listů, méně často i přilepený na litech.

Ochrana - housenky citlivé k přípravkům proti žravým škůdcům, běžně jsou regulovány ochranou proti jiným druhům. Starší housenky ukryté uvnitř hlávek - musí se k nim postřík dostat - zvýšit tlak a objem vody.

Třásněnky

- po deštích znovu migrují do porostů především cibule, početnost závisí na lokalitě, někde již poškození vady vzhedu.

Monitoring - na listech tmaví i světlí dospělci a nymfy, na starších rostlinách jsou ukrytí mezi nahloučenými listy. V místě sání tmavé kupičky trusu. Nymfy mohou být zaměněny za světlé částičky půdy/písku.

Ochrana - při začínajícím poškození listů sáním. U zelí před vniknutím dospělců do hlávek.

Drátovci - larvy kovaříků

- v závislosti na početnosti na pozemku mohou škodit až do října.

Monitoring - zjišťování míry poškození hlíz a kořenů a počet drátovců.

Ochrana - plochy s drátovci sklídit co nejdříve, čím déle zůstanou na pozemku, tím škod postupně přibývá. Okrajový efekt - drátovci mohou migrovat několik metrů z okolních ploch na souvratě - sklídit přednostně.

Housenky motýlů

- létá kovolessklec gama, můra kapustová, m. zelná, černopáska bavlníková aj., mohou se

vyskytnout housenky dalších polyfágních druhů, ale na sledovaných lokalitách výskyt nevýznamný.

Monitoring - na rostlinách hledat vajíčka a housenky, které jsou na spodní straně listů. U některých druhů jsou viditelné požrané listy.

Ochrana - proti nejmladším housenkám.

Další škůdci

květilky - na zelenině může škodit několik druhů, vlhké počasí (půda) podporují jejich výskyt, mohou škodit v brukvovité zelenině, na špenátu, klíčících rostlinách aj.

pochmurnatka - obdobně jako květilkám i pochmurnatkám vyhovuje vlhká půda.

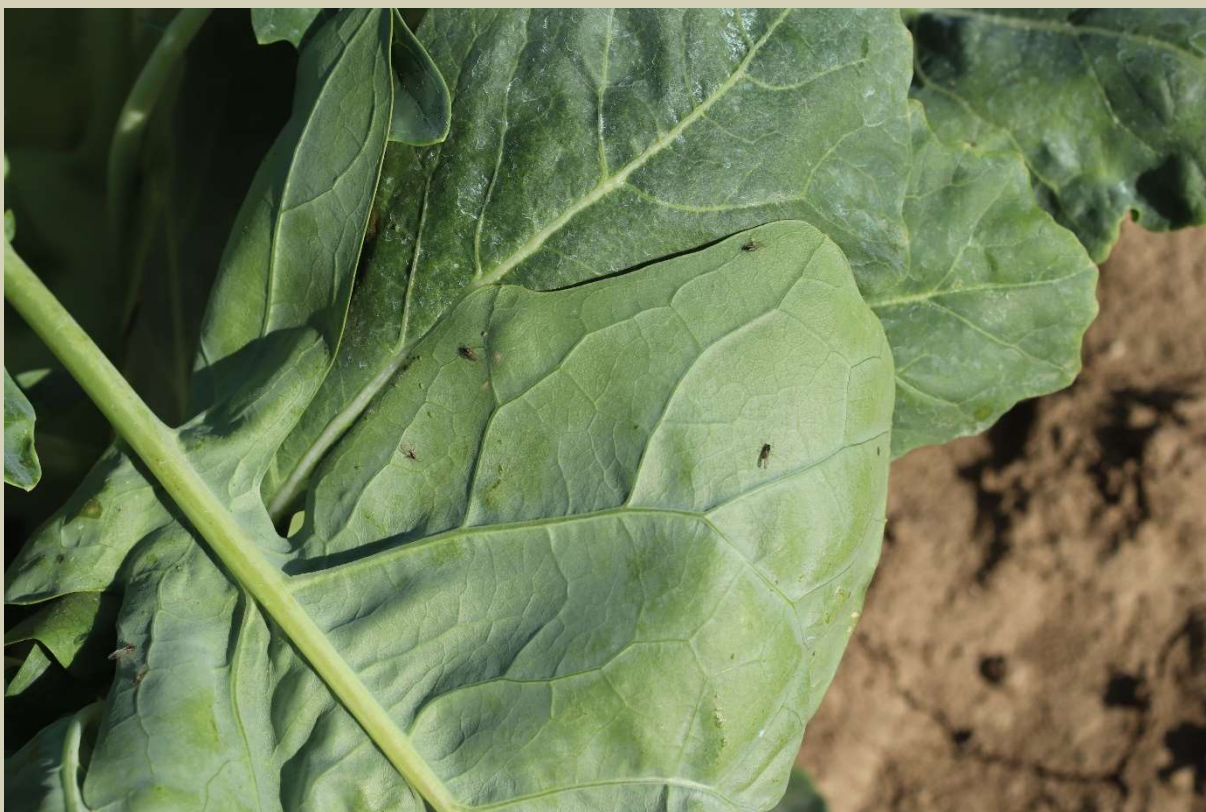
kněžice - zvyšuje se početnost a rozšíření nepůvodních druhů kněžic, které již mohou na některých lokalitách škodit sáním nebo znečištěním rostlin zapáchajícími látkami.

Užitečné organismy

- užitečných organismů je málo, občas dospělci pestřenek a slunéček, v koloniích mšice zelné občas mumie mšic parazitované mšicomary.



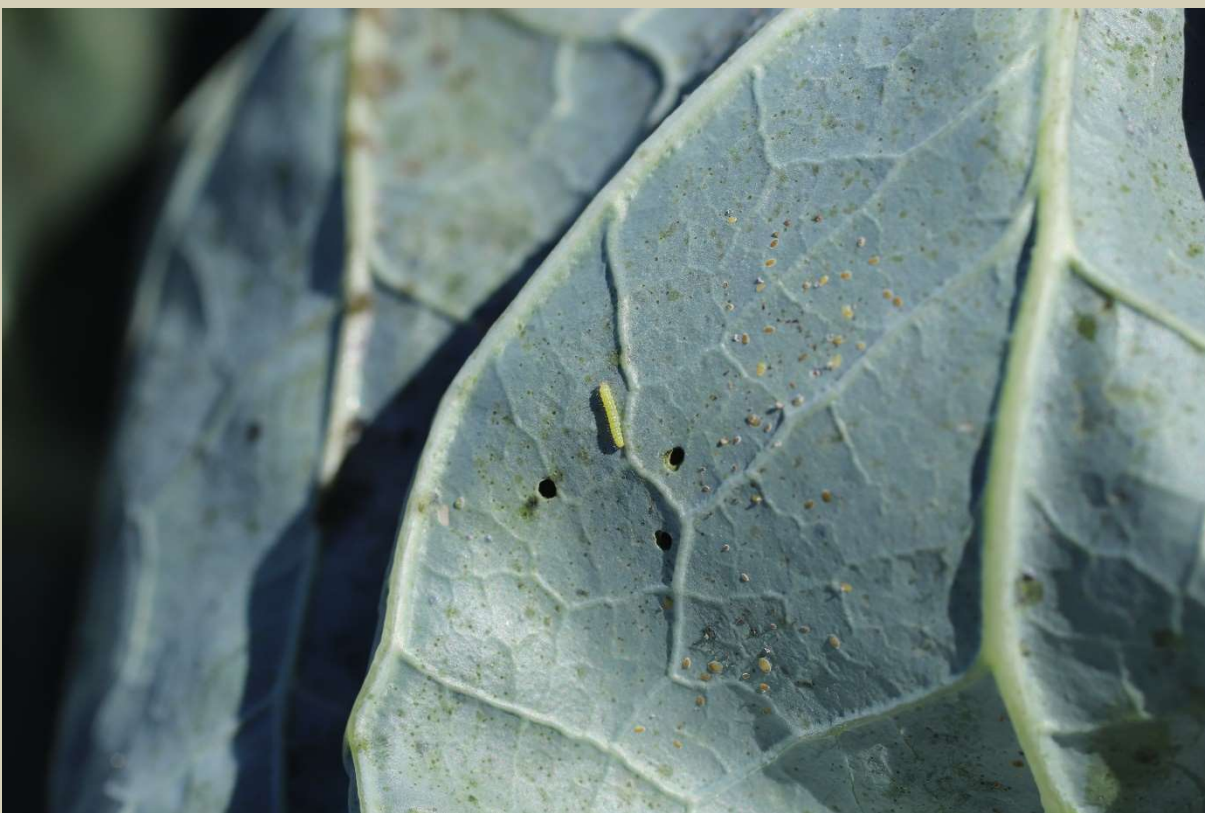
Mšice zelná zůstává na rostlinách, dokáže se přemnožit i za chladného počasí



Obnovil se nálet mšice broskvoňové, může být až několik dospělců na list, začínají vytvářet kolonie



Do mladých porostů cibule naletují třásněnky, při vyšším výskytu dochází k poškození vzhledu



Objevují se housenky různých druhů motýlů, intenzivní srážky mohly být impulzem pro hromadné líhnutí, což může vést k nezvykle vysokým výskytům v pozdním podzimu



Housenka kovolesklece gama (můra gama)



Z puparia v nahnilé petrželi se vylíhnul dospělec cibulovky rodu *Eumerus*. Cibulovky patří mezi pestřenky, ale na rozdíl od dravých druhů jsou fytofágní. Cibulovky rodu *Merodon* škodí v cibulích okrasných rostlin. Tento druh je saprofágní, může dokončit vývoj pouze na rostlině napadené některou z chorob. Tzn. poškození zabrání pouze včasná aplikace fungicidů.



Nadbytek srážek kompliovalo sklizeň. Na některých typech půd může být problém s půdním škraloupem.

Odchyt motýlů do feromonových lapáků v roce 2024

- tečkovaně - průměrný odchyt v předchozích letech (průměr ze všech 3 lokalit)
- zářezník polní - v letošním roce feromony nefungují - nelze je pro monitoring použít

Osenice polní - konec kladení, líhnutí housenek, hledání housenek na rostlinách

Můra kapustová - konec kladení, housenky mohou škodit až do konce září - vyšší výskyty jsou na cukrovkách

