

# MONITORING ŠKŮDCŮ POLNÍ ZELENINY

## 23. TÝDEN (3.6.2024)

Kamil Holý

Výzkumný tým: Integrovaná ochrana zemědělských plodin proti škůdcům

Výzkumný ústav rostlinné výroby, v.v.i.



Zprávy jsou zveřejňovány v Zelinářském zpravodaji, na Rostlinolékařském portálu a umístěny na webových stránkách VÚRV: [www.vurv.cz](http://www.vurv.cz) - záložka Poradenství. Monitoring je podpořen z prostředků MZe - NAP (Národní akční plán k bezpečnému používání pesticidů).

### Výskyt škůdců

Na lokalitách s intenzivními srážkami škůdců ubylo (mšice, molice, třásněnky), na některých pozemcích překračují práh škodlivosti dřepčící a mandelinka bramborová. Pokračuje přilet nových dospělců mšice zelné, molic i třásněnek. V porostech zůstávají početní dospělci západničků - škodlivost housenek bude vzrůstat. Na rizikových plodinách/pozemcích hledat požerky osenice polní. V hrachu zůstávají kyjatky - sledovat početnost. S různou intenzitou se mohou objevit housenky můr, bělásek, obaleče hrachového aj. Po deštích napadají okraje slimáci.

U některých škůdců zůstávají velké rozdíly mezi oblastmi i různými termíny sázení/setí na jednom pozemku. Škůdci mohou naletovat velmi rychle - je třeba monitorovat 2x týdně na více místech. Škodit mohou všechny druhy, které běžně škodí na přelomu května/června. U atraktivních plodin je účinné zakrytí porostů sítěmi proti hmyzu.

**Brukvovitá zelenina** - srážky zpomalily migraci molic a snížily početnost dospělců. Negativně ovlivnily i mšici zelnou, která po deštích přilétá znovu. Na některých plochách škodí dřepčící - nedá se vjet do porostu s postřikovačem. V porostech zůstávají dospělci krytonosců, kteří pokračují v kladení. I při nízké početnosti (1 brouk/několik rostlin) je hodně rostlin s vajíčky, larvami a vzrůstajícím poškození - zahnívání. Objevují se požerky housenek západnička, dospělců přibývá, škodlivost bude vzrůstat. Odchyty do feromonových lapáků zůstaly na loňské nízké účinnosti a v monitoringu se na ně nelze spolehnout. Začínají požerky od můr (můra zelná, m. kapustová aj.), na neošetřovaných plochách může škodit bělásek. Třásněnek ubylo.

**Ostatní zelenina** - prohlížet rizikové porosty na přítomnost požerků a housenek osenice polní. Pokračuje nálet třásněnek na cibuli a do dalších plodin, i když při deštích se zpomalil. Výskyt mandelinky bramborové zůstává odlišný pozemek od pozemku. Ve většině porostů hrachu zůstávají kyjatky, létá obaleč hrachový. Postupně budou naletovat mšice do různých plodin, okraje polí mohou poškodit slimáci. Létají různé druhy můr, makadlovka řepná aj., škodlivost bude odlišná pozemek od pozemku. Ve feromonových lapácích tento týden většinou žádné úlovky - z důvodu počasí.

**Rizikové:** krytonosci, molice, dřepčící, třásněnky, mandelinka, housenky, květilky, drátovci, mšice, slimáci a další druhy

## Krytonosci

- dospělců mnoho není, ale vpichů a požerků larev přibývá.

**Monitoring** - dospělci na vrchní i spodní straně listů. V řapících drobné, kulaté jamky nebo bělavá místa s vajíčky uvnitř. Larvy vyžirají řapíky listů a silné listové žilky, které zahnívají a tmavnou. Po rozříznutí uvnitř beznohé larvy s hlavou.

**Ochrana** - proti dospělcům před vykladením vajíček. Poškození od larev - odlomení napadených listů při sklizni.

## Molice vlašovičnicková

- srážky dočasně zpomalily přelet, při hezkém počasí začne novu naletovat, někde již několik dospělců/rostlinu.

**Monitoring** - bílí dospělci většinou na spodní straně listů, světlá vajíčka jsou na bílé ploše.

**Ochrana** - v této fázi proti dospělcům před vykladením vajíček. Dospělci jsou citliví k insekticidům, u kontaktních přípravků je nezbytné kvalitní ošetření spodní strany listů. Kapky musí být drobné, pokrýt většinu plochy listu, aby molici trefily. Účinnost zvýší smáčedlo. U hlávkové kapusty a dalších obtížně ošetřitelných druhů, je účinné zakrytí sítěmi.

## Dřepčící rodu *Phyllotreta*

- škodlivost zůstává lokální, v závislosti na lokalitě a pozemku. Ochranu komplikuje rozbahnění pozemku.

**Monitoring** - dospělci zpravidla na vrchní straně listů, za nepříznivého počasí se mohou ukrývat u kořenového krčku. Přítomnost prozradí požerky na litech.

**Ochrana** - v závislosti na počtu dospělců. Mechanickou bariérou je zakrytí sítí proti hmyzu.

## Květilka zelná

- kladení vajíček ukončeno, projevují se škody žírem larev.

**Monitoring** - bílá vajíčka ve skupinách, méně často jednotlivě na kořenovém krčku a na dalších částech rostlin dotýkajících se půdy. Samice kladou přednostně na mladé rostliny nedlouho po výsadbě. Bílé beznohé a bezhlavé larvy na kořenech nebo uvnitř spodní části rostlin.

**Ochrana** - zakrytí netkanou textilií nebo sítěmi, moření sadby. Škodí na mladých rostlinách zničením kořenů (krnění až úhyn rostlin) nebo vžíráním do kedlubnů ležících na zemi apod. V porostech, kde škodí, se provádí ochrana proti dospělcům před vykladením vajíček. U kedlubnů je prevencí zabránit dotyku konzumní části s půdou - nepoléhavé rostliny.

## Hrách

- v porostech přežívá kyjatka, která se za příznivých podmínek může namnožit. Do feromonových lapáků létá obaleč hrachový, vzácně jsou miny vrtalek na listu.

**Monitoring** - mšice po začátku schované v nahloučených listech vegetačního vrcholu. Mohou se sklepat do dlaně nebo misky, spolu se zrnokazi se zachytí i smýkáním. Obaleči se monitorují odchylem do feromonových lapáků.

**Ochrana** - mšice - mohou škodit přenosem viróz - ošetření na začátku výskytu, jinak až při namnožení kolonií a nedostatku užitečných organismů. Zrnokazi se ošetřují před vykladením vajíček a obaleči až na líhnoucí se housenky.

## Zápředníček polní

- v některých porostech se objevují požrané listy s housenkami. Zvyšuje se početnost dospělců, škodlivost bude vzrůstat.

**Monitoring** - početnost dospělců je možné sledovat průchodem porostu nebo odchylem do feromonových lapáků. Zelené housenky jsou na spodní straně listů.

Odchyty do feromonových lapáků na sledovaných lokalitách neodpovídají početnosti dospělců pozorovaných v porostech - nedají se použít k monitoringu.

**Ochrana** - proti nejmladším housenkám.

## Osenice polní

- začít hledat požerky a housenky. Nálet do feromonových lapáků byl místy vyšší, lokálně může škodit.

**Monitoring** - dospělci odchylem do feromonového lapáku nebo sledovat odchvy ve světelných lapácích na Rostlinolékařském portálu. Housenky bývají ukryté v půdě v okolí rostlin, přítomnost se pozná podle požerků na spodní části rostlin.

**Ochrana** - proti mladým housenkám, které žerou na nadzemních částech rostlin. Starší housenky zůstávají trvale v půdě, kde se nedají regulovat. Postřik se provádí navečer nebo v noci - housenky mají noční aktivitu.

## Třásněnky

- pokračuje nálet dospělců na cibuli, brukvovitou zeleninu a další plodiny. Výskyt mohou negativně ovlivnit silné srážky.

**Monitoring** - na listech tmaví i světlí dospělci a nymfy, na starších rostlinách jsou ukrytí mezi nahloučenými listy. V místě sání tmavé kupičky trusu. Nymfy mohou být zaměněny za světlé částičky půdy/písku.

**Ochrana** - při začínajícím poškození listů sáním.

## Mšice zelná

- pokračuje nálet dospělců, první kolonie, početnost zatím nízká, redukuje ji srážky.

**Monitoring** - dospělci a nymfy většinou na spodní straně listů nebo ukryté v srdéčku.

**Ochrana** - v závislosti na poměru mšic a užitečných organismů. Většinou regulovány ochranou proti jiným škůdcům.

## Mšice

- nových, okřídlených mšic zatím málo, počasí je příznivé, přelet se může obnovit.

**Monitoring** - dospělci a nymfy většinou na listech, u některých druhů i v půdě na kořenech.

**Ochrana** - v závislosti na plodině a početnosti. Při vyšším výskytu užitečných organismů upřednostnit selektivní přípravky.

## Motýli

- v malém množství se vyskytují housenky můry zelné a kapustové, mohou se vyskytnout housenky bělásků apod.

**Monitoring** - na rostlinách hledat vajíčka a housenky, které jsou na spodní straně listů. U některých druhů jsou viditelné požrané listy.

**Ochrana** - proti nejmladším housenkám.

## Mandelinka bramborová

- výskyt mandelinky zůstává nerovnoměrný, početnost se zvyšuje.

**Monitoring** - oranžová vajíčka na spodní straně listů, požerky, larvy a dospělci svrchu viditelní.

**Ochrana** - nálet a kladení rozvleklé, ošetření při začátku líhnutí prvních larev nebo při vysokém žiru brouků. Střídat účinné látky.

**vtule celerová** - na listech celeru plošné miny, výskyt nízký, k překročení prahu škodlivosti nedochází.

**chřestovníček obecný** - na chřestu hojně dospělci a vajíčka, občas i larvy, někde by mohly škodit i larvy vrtule chřestové, která je většinou vzácná.

### Další škůdci

- **vrtalky** - na listech různých rostlin se objevují úzké, chodbičkové miny s larvou uvnitř. Většinou neškodí - odlomení listu při sklizni.

**květilka řepná** - pokračuje kladení, objevují se miny na listech řepy a špenátu, většinou neškodí.

### Užitečné organismy

- početnost v zelenině závisí na přítomnosti mšic, kterých je zatím málo. Buď přirozeně (slabý nálet) nebo po postřicích. Občas jsou vidět slunéčka, mšicomáři a pestřenky, kteří při dostatečném poměru k mšicím mohou redukovat početnost pod práh škodlivosti. V porostech s housenkami záředníčka se začínají vyskytovat lumci rodu *Diadegma*.



Pokračuje migrace a kladení molice vlašovičnickové, pokračuje slabší nálet mšic a zakládání kolonií, početnost redukuje vydatné srážky



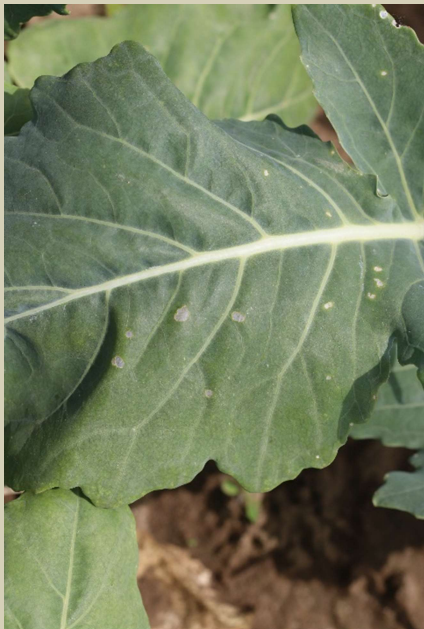


**Krytonosec – vlevo dospělec, vpravo tmavé hlavy larviček v řapíku, který může praskat**



**Poškození řapíku a listu žírem larev krytonosců**





Požerky zápředníčka a můr na listech



Housenka zápředníčka i můry je na spodní straně listů



Kyjatka hrachová



Mina vrtalky s prosvítající světlou larvou





Po deštích přilétají noví dospělci mšic

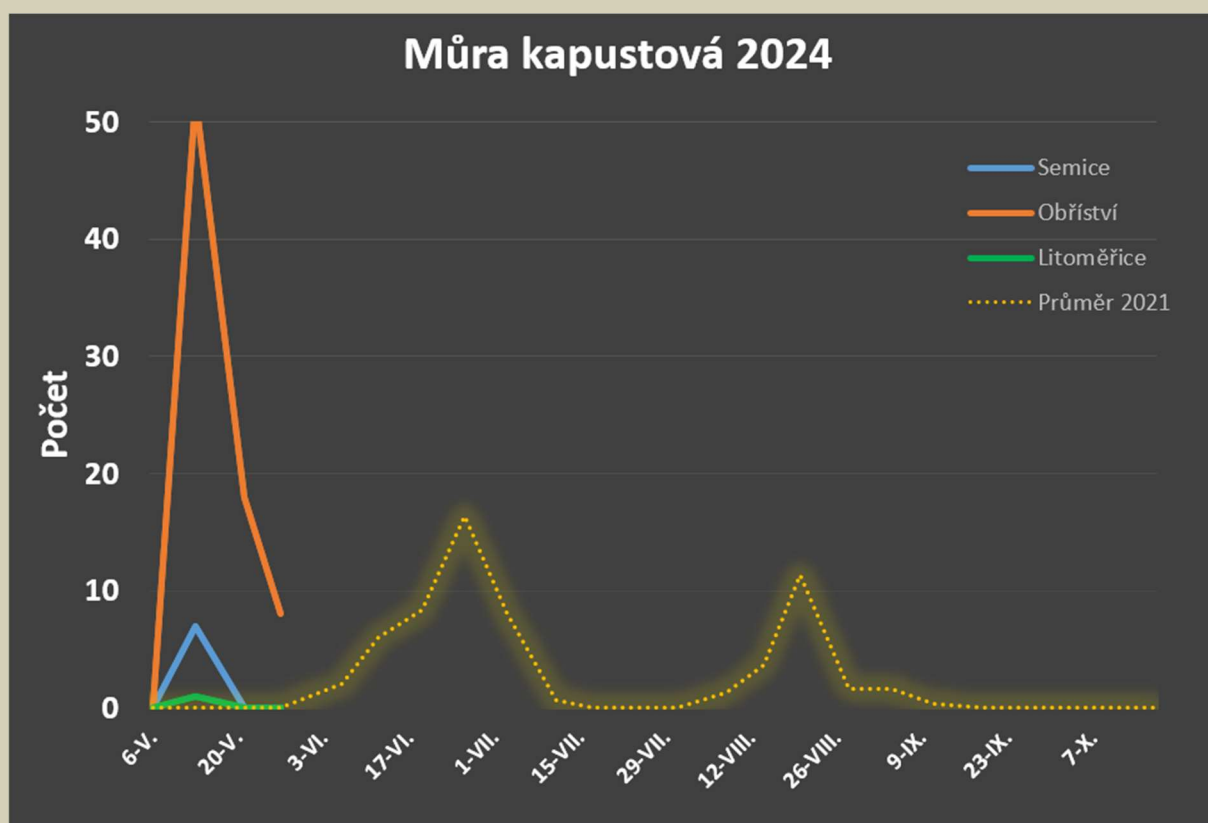
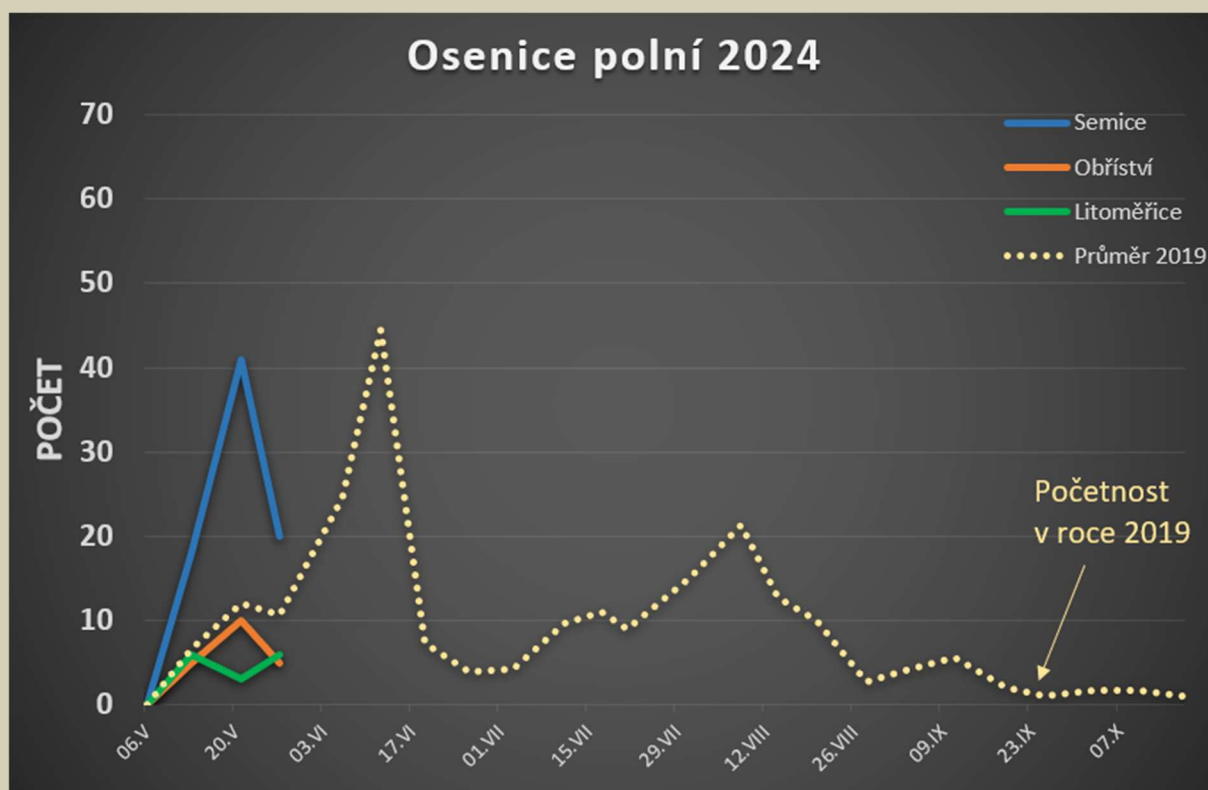


## Odchyt motýlů do feromonových lapáků v roce 2024

- tečkovaně - průměrný odchyt v předchozích letech (průměr ze všech 3 lokalit)
- tento týden žádní noví jedinci v lapácích - nepříznivé počasí

Osenice polní - let 1. generace, hledat na rostlinách požerky od housenek

Můra kapustová - let 1. generace, kladení a líhnutí housenek





Zápředníček polní - let 1. generace, pokračuje kladení, objevují se požerky od housenek  
 Obaleč hrachový - početnost dospělců v lapácích na sledovaných lokalitách zatím nízká

