

MONITORING ŠKŮDCŮ POLNÍ ZELENINY

19. TÝDEN (6.5.2024)

Kamil Holý

Výzkumný tým: Integrovaná ochrana zemědělských plodin proti škůdcům

Výzkumný ústav rostlinné výroby, v.v.i.



Zprávy jsou zveřejňovány v Zelinářském zpravodaji, na Rostlinolékařském portálu a umístěny na webových stránkách VÚRV: www.vurv.cz - záložka Poradenství. Monitoring je podpořen z prostředků MZe - NAP (Národní akční plán k bezpečnému používání pesticidů).

Výskyt škůdců

S odkrýváním porostů a postupujícím jarem škůdců postupně přibývá. Objevují se první dospělci zápředníčka polního, naletují nově se líhnoucí dospělci krytonosců z řepok. Mandelinka bramborová začíná klást vajíčka. Pokračuje kladení vajíček květilkou zelnou a nově i květilkou řepnou. Dřepčíků, třásněnek i mšic zatím mnoho není. Na hrachu jsou první kyjaty. Jsou první motýli různých škůdců - vyvěsit feromonové lapáky.

Začíná výskyt pozdně jarních druhů, ke kterým se řadí desítky druhů škůdců, kteří mohou významně škodit na všech plodinách. Zvýšení vlhkosti půdy po úterních srážkách a následně pěkně počasí by škůdcům mělo vyhovovat a početnost se zvyšovat (líhnutí nových jedinců + migrace). Odstraněním textile zmizí mechanická bariera bránící škůdcům v kontaktu s rostlinami a bude stále častěji docházet k překračování prahů škodlivosti. U atraktivních plodin je možná náhrada za sítě proti hmyzu.

Zůstanou rozdíly mezi oblastmi, škůdci mohou naletovat velmi rychle - je třeba monitorovat 2x týdně. Škodit mohou všechny druhy, které běžně škodí na přelomu května/června. Zatím je oproti normálu méně dřepčíků a třásněnek, po mrazech se dosud neobnovila migrace mšic.

Brukvovitá zelenina - část porostů zůstává stále pod textilií, riziková zůstává květilka zelná, která pokračuje v kladení, občas překročí práh škodlivosti i dřepčící, ale u nich je početnost zatím podprůměrná. Objevují se první dospělci krytonosců, hlavní líhnutí teprve začne. Začínají motýli zápředníčka, první housenky budou za 7-14 dnů. V nízkých počtech jsou třásněnky a vrtalky. Mohou být vajíčka některých motýlů. V dříve napadených porostech se mohou objevit škody od larev krytonosců a d. olejkového.

Ostatní zelenina - výskyt třásněnek na cibuli zůstává nízký, v některých porostech žír dospělců mandelinky bramborové a první vajíčka. Na hrachu slabý výskyt kyjatek, někdy v kombinaci s mšicí makovou. Listy špenátu může napadnout květilka. Postupně budou naletovat mšice do různých plodin. Po deštích mohou začít škodit slimáci.

Riziková: dřepčící, květilka, krytonosci, housenky, drátovci, mšice, třásněnky, mandelinky, slimáci

Krytonosci

- líhnou se dospělci z řepok, na zelenině první brouci, za příznivého počasí může být během pár dní i více než 10 krytonosců/rostlinu - monitorovat. Mohou se projevit škody od žíru larev předchozí generace.

Monitoring - dospělci na vrchní i spodní straně listů. Larvy vyžírají řapíky listů a silné listové žilky, které zahnívají a tmavnou. Po rozříznutí uvnitř beznohé larvy s hlavou (krytonosec), nebo s 3 páry nohou (dřepčik olejkový).

Ochrana - dospělci škodí žírem, někteří mohou klást i vajíčka - ošetřit proti dospělcům. Poškození od larev - odlomení napadených listů při sklizni.

Dřepčici rodu *Phyllotreta*

- obdobně jako v loňském roce je výskyt zatím podprůměrný, většinou pod prahem škodlivosti, ale škodlivost se může lišit i na jednom poli na různých termínech sázení.

Monitoring - dospělci zpravidla na vrchní straně listů, za nepříznivého počasí se mohou ukrývat u kořenového krčku. Přítomnost prozradí požerky na litech.

Ochrana - v závislosti na počtu dospělců. Mechanickou bariérou je zakrytí netkanou textilií nebo sítí proti hmyzu.

Květilka zelná

- pokračuje kladení vajíček, srážky přispějí k lepšímu líhnutí i kondici larev.

Monitoring - bílá vajíčka ve skupinách, méně často jednotlivě na kořenovém krčku a na dalších částech rostlin dotýkajících se půdy. Samice kladou přednostně na mladé rostliny nedlouho po výsadbě.

Ochrana - zakrytí netkanou textilií nebo sítěmi, moření sadby. Škodí na mladých rostlinách zničením kořenů (krnění až úhyn rostlin) nebo vžíráním do kedlubnů ležících na zemi apod. V porostech, kde škodí, se provádí ochrana proti dospělcům před vykladením vajíček. U kedlubnů je prevencí zabránit dotyku konzumní části s půdou - nepoléhavé rostliny.

Hrách

- začínají se objevovat kyjatky, někde v kombinaci s mšicí makovou. Při nízkém výskytu mšic a početnosti slunéček a dalších afidofágů zatím nedochází k růstu kolonií. Zůstávají dospělci listopasů a objevují se třásněnky - oba pod prahem škodlivosti. Brzy začne obaleč hrachový a zrnokazi.

Monitoring - mšice po začátku schované v nahloučených listech vegetačního vrcholu. Zrnokazi se zjišťuje smýkáním a obaleč odchycem do feromonových lapáků.

Ochrana - mšice - mohou škodit přenosem viróz - ošetření na začátku výskytu, jinak až při namnožení kolonií a nedostatku užitečných organismů. Zrnokazi se ošetřují před vykladením vajíček a obaleči až na líhnoucí se housenky.

Zápředníček polní

- objevují se první dospělci v porostech, vyvěsit feromonové lapáky.

Monitoring - početnost dospělců je možné sledovat průchodem porostu nebo odchycem do feromonových lapáků. Zelené housenky jsou na spodní straně listů.

Ochrana - proti nejmladším housenkám, zatím na rostlinách nejsou.

Třásněnky

- početnost zůstává nízká, dospělci se objevují v různých plodinách, např. cibule, brukvovitá zelenina, hrách.

Monitoring - na listech tmaví i světlí dospělci a nymfy, na starších rostlinách jsou ukryti mezi nahlučenými listy. V místě sání tmavé kupičky trusu. Nymfy mohou být zaměněny za světlé částičky půdy/písku.

Ochrana - při začínajícím poškození listů sáním.

Drátovci - larvy kovaříků

- riziko škod drátovci pokračuje.

Monitoring - před výsevem/sázením se počet larev zjišťuje návnadami (naklíčené obilí, kukuřice) nebo půdními výkopy.

Napadení rostlin drátovci se zjišťuje ohrabáním uvadajících rostlin nebo jejich vyrýpnutím a hledáním nažloutlých larev drátovců. Podobné příznaky mohou způsobit larvy dvoukřídlých nebo choroby kořenů.

Ochrana - na zamořené pozemky nebo jeho části nedávat citlivé plodiny. V závislosti na registraci použít granulované insekticidy nebo moření sadby.

Mšice

- nových, okřídlených mšic zatím málo, počasí je příznivé, přelet se může obnovit.

Monitoring - dospělci a nymfy většinou na listech, u některých druhů i v půdě na kořenech.

Ochrana - mšice při migraci nemusí hned napoprvé najít vhodného hostitele a usadí se ke krátkému odpočinku na různých rostlinách. Pokud nejsou v blízkosti dospělé nymfy, počkat s ochranou až na další monitoring za několik dní.

Motýli

- začíná výskyt můr, bělásků apod. Vytvořit feromonové lapáky na osenici polní.

Monitoring - na rostlinách hledat vajíčka a housenky, které jsou na spodní straně listů.

Ochrana - proti nejmladším housenkám, zatím na rostlinách nejsou.

Mandelinka bramborová

- v některých porostech žír dospělci a kladení vajíček, další zatím bez výskytu - líhnutí a přelet brouků teprve začíná.

Monitoring - oranžová vajíčka na spodní straně listů, požerky a dospělci svrchu viditelné.

Ochrana - nálet a kladení rozvleklé, ošetření při začátku líhnutí prvních larev.

Další škůdci

- **vrtalky** - na listech brukvovitých dospělci vrtalek, larva dělá plošné miny v listech - škodlivost většinou nevýznamná - odlomení listu při sklizni

květílka řepná - začíná kladení a miny na listech řepy a špenátu, většinou neškodí

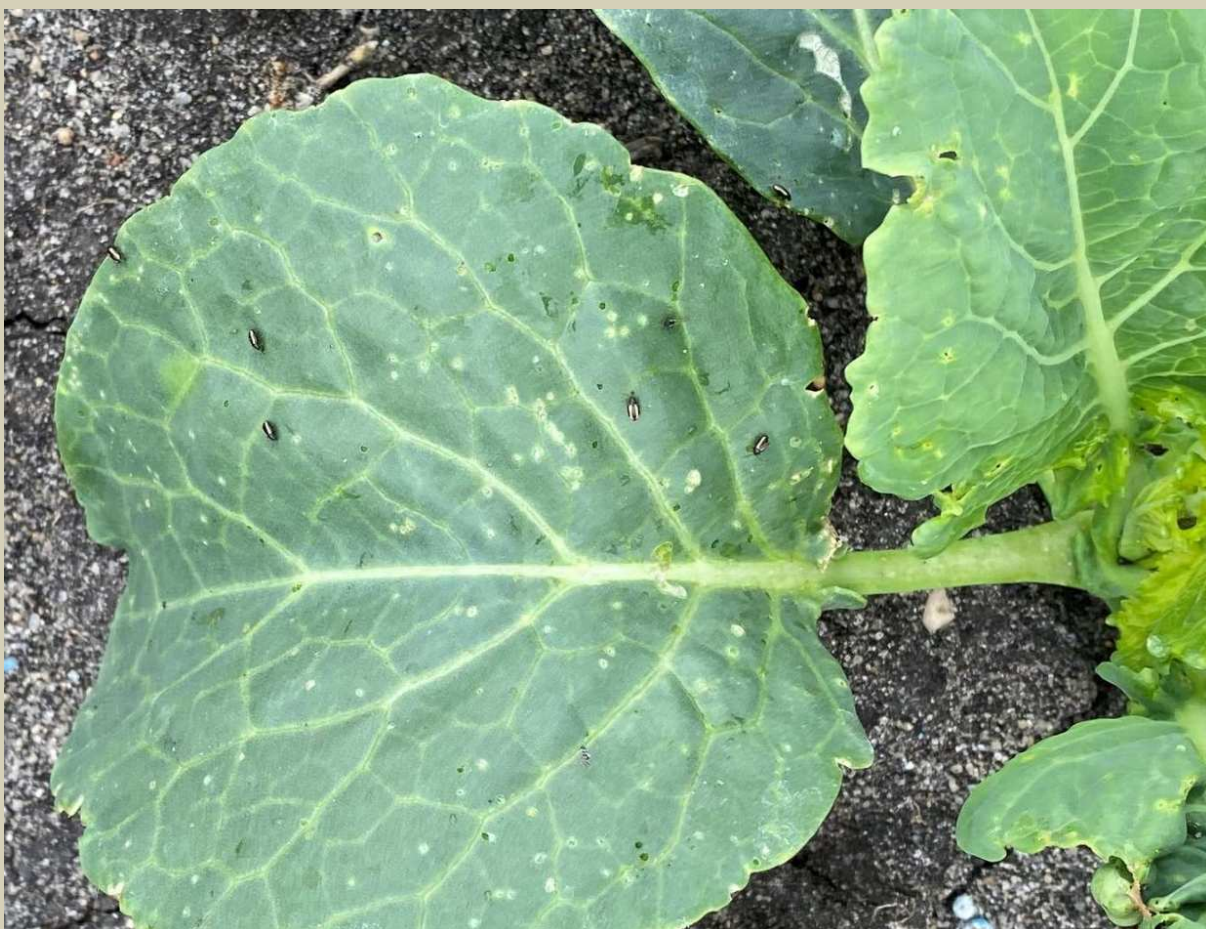
chřestovníček obecný - na chřestu hojní dospělci a vajíčka, občas i larvy, někde by mohly škodit i larvy vrtule chřestové, která je většinou vzácná

Užitečné organismy

- početnost nízká, vyšší výskyty pouze sluněček v porostech se mšicemi, sluněčka mohou indikovat přítomnost mšic, občas soudečkově nafouklé mšice od mšicomarů. Stále převažují nespécializovaní predátoři pohybující se po povrchu půdy (střevlíci, pavouci, méně často drabčící).



Pokračuje kladení květilky zelné. Býlá vajíčka jsou v místech dotyku rostliny s půdou.



Dřepčičků i nových požerků je zatím málo, vyšší výskyt může být jen na části pozemku



Objevují se první dospělci krytonosců

a zápředníčka



Začíná kladení mandelinky bramborové



V porostech jsou hojní dospělci květilék, vrtalek a dalších dvoukřídlých



Hrách - vlevo příznaky sání třásněnky s kupičkami trusu, vpravo mumie kyjatky s mšicomarem uvnitř



Hnijící rostliny česneku přitahují drabčičky



Vyvěsit lapáky na osenici



Dospělci a vajíčka chřestovníčka obecného



Slunéčko prozradí přítomnost mšic



Přípravky ubývají, snad se do několika let dočkáme přípravku na bázi pyrethrinů i do polní zeleniny. Přesto že jsou bio, fungují dobře a rezidua se rychle rozloží. Vlevo začínající kolonie medovnice křivonohé, vpravo mrtví jedinci za 12 h po postřiku.