

MONITORING ŠKŮDCŮ POLNÍ ZELENINY

18. TÝDEN (29.4.2024)

Kamil Holý

Výzkumný tým: Integrovaná ochrana zemědělských plodin proti škůdcům

Výzkumný ústav rostlinné výroby, v.v.i.



Zprávy jsou zveřejňovány v Zelinářském zpravodaji, na Rostlinolékařském portálu a umístěny na webových stránkách VÚRV: www.vurv.cz - záložka Poradenství. Monitoring je podpořen z prostředků MZe - NAP (Národní akční plán k bezpečnému používání pesticidů).

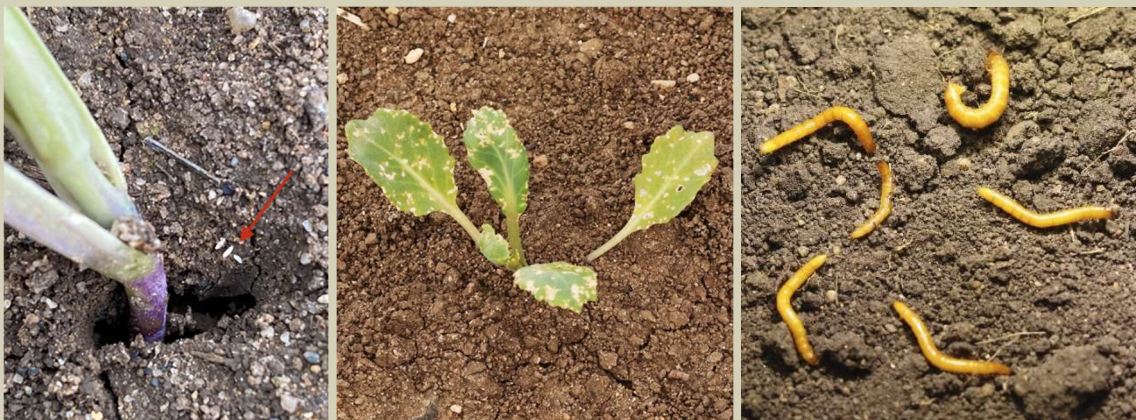
Výskyt škůdců

I přes oteplení zůstává početnost škůdců nízká, slabší výskyt hmyzu je i v okolní krajině. Pokračuje kladení květilky zelné, pozvolna přibývají noví dřepčící, třásněnky a mšice. Začínají se líhnout dospělci mandelinky bramborové, v teplých částech dne je možné pozorovat přeletující jedince.

Období chladu s nočními mrazíky a sucho mělo a má negativní vliv na početnost škůdců i ostatního hmyzu v okolní krajině. Nedá se odhadnout, jak rychle škůdci zareagují na teploty překračující 20 °C a případný déšť. Líhnutí nových jedinců a početnost se bude min. v první polovině května lišit oblast od oblasti a může se rychle měnit - je třeba provádět monitoring 2x týdně.

Brukvovitá zelenina - na sledovaných lokalitách v Polabí došlo k překročení prahu škodlivosti pouze na částech některých pozemků v počtu vajíček květilky zelné - nemořené, nezakryté rostliny je třeba ošetřit proti dospělcům před vykladením. I přes oteplení zůstává výskyt dřepčίκů nízký, občas se objevují dospělci mšic, ale většinou se jedná jen o dočasné migranty. V dříve napadených porostech se mohou objevit škody od larev krytonosců a d. olejkového. Objevují se dospělci bělásků, vajíčka na rostlinách zatím nejsou.

Ostatní zelenina - výskyt třásněnek na cibuli zůstává nízký, postupný přilet z okolí bude pokračovat. Líhnou se první dospělci mandelinky bramborové, kteří budou postupně naletovat do nezakrytých porostů. Hrách již většinou listopasům odrostl, kyjatky zatím nejsou. Mšic je zatím málo, ale v průběhu týdne mohou začít naletovat noví jedinci.



Rizikovi: dřepčící, květilka, drátovci, mšice, třásněnky, listopasi, larvy krytonosců

Krytonosci a dřepčik olejkový

- v porostech by se již měly objevit škody od žíru larev. Pokud nejsou, byly dobře ochráněny nebo nedošlo ke kladení.

Monitoring - larvy vyžírají řapíky listů a silné listové žilky, které zahnívají a tmavnou. Po rozříznutí uvnitř beznohé larvy s hlavou (krytonosec), nebo s 3 páry nohou (dřepčik olejkový).

Ochrana - při zjištění škod se provádí odlomení napadených listů při sklizni. Zkontrolovat, zda se larvy neprokousaly již dovnitř kedlubnů.

Dřepčici rodu *Phyllotreta*

- i přes oteplení je výskyt zatím nízký, ale k migraci může dojít v druhé půlce týdne - monitorovat.

Monitoring - dospělci zpravidla na vrchní straně listů, za nepříznivého počasí se mohou ukrývat u kořenového krčku. Přítomnost prozradí požerky na litech.

Ochrana - v závislosti na počtu dospělců. Mechanickou bariérou je zakrytí netkanou textilií.

Květilka zelná

- pokračuje kladení vajíček, sucho snižuje líhnutí a přežívání nejmladších larev - škodlivost bude nižší. Bude záležet na vydatnosti srážek.

Monitoring - bílá vajíčka ve skupinách, méně často jednotlivě na kořenovém krčku a na dalších částech rostlin dotýkajících se půdy. Samice kladou přednostně na mladé rostliny nedlouho po výsadbě.

Ochrana - zakrytí netkanou textilií, moření sadby. Škodí na mladých rostlinách zničením kořenů (krnění až úhyn rostlin) nebo vžíráním do kedlubnů ležících na zemi apod.

V porostech, kde škodí, se provádí ochrana proti dospělcům před vykladením vajíček. U kedlubnů je prevencí zabránit dotyku konzumní části s půdou - nepoléhavé rostliny.

Listopasi rodu *Sitona*

- s růstem rostlin procento sežrané listové plochy klesá, na všech sledovaných plochách je hluboko pod prahem škodlivosti.

Monitoring - listy jsou po obvodu charakteristicky zoubkované, dospělce lze z rostliny sklepat rukou nebo běhají po povrchu půdy a schovávají se do štěrbin a pod hrudky.

Ochrana - při poškození více než 30 % listové plochy, při dostatku vody rostliny růstem stačí ztrátu kompenzovat. Larvy škodí vyžíráním rhisobiálních hlízek na kořenech, což může později snížit počet lusků/rostlinu.

Poškození dospělci bývá většinou pod prahem škodlivosti, pokud škodí larvy, cílí se ochrana proti samicím před vykladením vajíček.

Třásněnky

- i po oteplení zůstává výskyt nízký, pokud bude teplý a suchý rok, budou škodit v letním období.

Monitoring - na listech tmaví i světlí dospělci a nymfy, na starších rostlinách jsou ukrytí mezi nahloučenými listy. V místě sání tmavé kupičky trusu. Nymfy mohou být zaměněny za světlé částečky půdy/písku.

Ochrana - při začínajícím poškození listů sáním.

Drátovci - larvy kovaříků

- riziko škod drátovci pokračuje.

Monitoring - před výsevem/sázením se počet larev zjišťuje návadami (naklíčené obilí, kukuřice) nebo půdními výkopky.

Napadení rostlin drátovci se zjišťuje ohrabáním uvadajících rostlin nebo jejich vyrýpnutím a hledáním nažloutlých larev drátovců. Podobné příznaky mohou způsobit larvy dvoukřídlých nebo choroby kořenů.

Ochrana - na zamořené pozemky nebo jeho části nedávat citlivé plodiny. V závislosti na registraci použít granulované insekticidy nebo moření sadby.

Mšice

- nových, okřídlených mšic zatím málo, počasí je příznivé, přelet se může obnovit.

Monitoring - dospělci a nymfy většinou na listech, u některých druhů i v půdě na kořenech.

Ochrana - mšice při migraci nemusí hned napoprvé najít vhodného hostitele a usadí se ke krátkému odpočinku na různých rostlinách. Pokud nejsou v blízkosti dospělce nymfy, počkat s ochranou až na další monitoring za několik dní.

Užitečné organismy

- výskyt zůstává nízký a odpovídá nízkému výskytu škůdců. Dominují nespecializovaní predátoři pohybující se po povrchu půdy (střevlíci, pavouci, méně často drabčící). Nad porosty hojně létají dospělci samotářských včel, kteří se často hromadně slétají na místa s únikem závlahové vody. Na okolní vegetaci jsou dospělci zlatooček, páteříčci, slunéčka, pestřenky a parazitoidi, kteří se do zelenin budou stěhovat až s výskytem mšic a dalších škůdců.



Pokračuje kladení vajíčky zelné. Býlá vajíčka jsou v místech dotyku rostliny s půdou.



Dřepčičků i nových požerků je zatím málo



Nízký výskyt přetrvává u mšic i třásněnek



Z polyfágních druhů jsou vzácně ke spatření klopoušky



Pestře zbarvená mandelinka vojtěšková vypadá podobně jako slunéčka, ale místo mšic se živí listy vojtěšky. V porostu hrachu se ocitla náhodou při hledání potravy.