

# MONITORING ŠKŮDCŮ POLNÍ ZELENINY

## 15. TÝDEN (8.4.2024)

Kamil Holý

Výzkumný tým: Integrovaná ochrana zemědělských plodin proti škůdcům

Výzkumný ústav rostlinné výroby, v.v.i.



Zprávy jsou zveřejňovány v Zelinářském zpravodaji, na Rostlinolékařském portálu a umístěny na webových stránkách VÚRV: [www.vurv.cz](http://www.vurv.cz) - záložka Poradenství. Monitoring je podpořen z prostředků MZe - NAP (Národní akční plán k bezpečnému používání pesticidů).

### Výskyt škůdců

Letošní rok je oproti loňskému fenologicky napřed, přesto jsou na polích pouze časně jarní druhy s několika škůdci. Nezakryté porosty jsou ohroženy krytonosci a dřepčíky, zvyšuje se žír drátovců. Hrách je nadprůměrně zoubkován dospělci listopasů, ale práh škodlivosti překročen není. Nadprůměrný počet listopasů ukazuje na dobré přezimování některých druhů a jejich potenciálně zvýšenou škodlivost. Lokálně mohou škodit další přezimující nebo časně jarní druhy (housenky osenic a další půdní škůdci, třásněnky, háďátko zhoubné).

**Brukvovitá zelenina** - největším rizikem jsou krytonosci a dřepčik olejkový, kteří kladou vajíčka do rostlin brukvovitých rostlin a napadení larvami se projeví až se zpožděním několika týdnů. Larvy se z řapíků listu postupně prokoušou např. až do kedlubnu, kde vytvářejí chodbičky s tmavě zbarveným okolím žíru. Pod zakryté plochy netkanou textilií se dostávají nekvalitně zatíženými konci textilie. Postupně naletují dospělci dřepčků rodu *Phyllotreta*.

**Ostatní zelenina** - na cibuli přezimují třásněnky, které většinou nepřekračují práh škodlivosti. Listy hrachu jsou zoubkovány listopasi. S prohříváním půdy se zvyšuje podíl drátovců v povrchové vrstvě půdy. Na některých lokalitách mohou škodit přezimující housenky osenic.



Rizikovi: krytonosci, dřepčici, drátovci, housenky, třásněnky, listopasi

## Krytonosci

- v posledních letech se zvyšuje škodlivost krytonosci, především k. čtyřzubého, kteří kladou vajíčka do sadby nebo čerstvých výsadeb před zakrytím. Poškození se projeví až s odstupem několika týdnů.

**Monitoring** - nálet dospělců se stejně jako na řepce monitoruje žlutými miskami nebo prohlídkou/oklepem rostlin.

**Ochrana** - provádí se proti dospělcům před vykladením vajíček. Zakrytí porostů netkanou textilií bez trhlin a s dobře zatíženými okraji, je dostatečnou mechanickou bariérou.

## Dřepčik olejkový

- může škodit stejným způsobem jako krytonosci, ale v porovnání s krytonosci je škodlivost na zelenině méně významná.

Monitoring a ochrana jsou shodné s krytonosci.

## Dřepčici rodu *Phyllotreta*

- začínají se objevovat první dospělci, dobře zakryté výsady textilií jsou dostatečně chráněny.

**Monitoring** - dospělci zpravidla na vrchní straně listů, za nepříznivého počasí se mohou ukrývat u kořenového krčku. Přítomnost prozradí požerky na litech.

**Ochrana** - v závislosti na počtu dospělců, mechanickou bariérou je zakrytí netkanou textilií.

## Listopasi rodu *Sitona*

- mladé rostliny hrachu jsou v porovnání s předchozími roky nadprůměrně poškozeny dospělci listopasů, ale na sledovaných

plochách není překročena hodnota 30 % sežrané listové plochy.

**Monitoring** - listy jsou po obvodu charakteristicky zoubkované, dospělce lze z rostliny sklepat rukou nebo běhají po povrchu půdy a schovávají se do štěrbin a pod hrudky.

**Ochrana** - při poškození více než 30 % listové plochy, při dostatku vody rostliny růstem stačí ztrátu kompenzovat. Larvy škodí vyžíráním rhizobiálních hlízek na kořenech, což může později snížit počet lusků/rostlinu.

Poškození dospělci bývá většinou pod prahem škodlivosti, pokud škodí larvy, cílí se ochrana proti samicím před vykladením vajíček.

## Třásněnky

- na ozimé cibuli zimují dospělci třásněnek, další budou postupně naletovat ze zimních úkrytů v okolí. V letošním roce je na sledovaných porostech zatím výskyt nízký (žádné jsem neviděl, ani požerky), což neznamená, že na jiných lokalitách nemohou být ve vyšších počtech. Škodlivost v tomto období je zpravidla pouze na svazkové cibuli - poškození listů sáním.

**Monitoring** - tmaví i světlí dospělci a nymfy jsou na listech, na starších rostlinách jsou ukrytí mezi nahloučenými listy. V místě sání tmavé kupičky trusu. Nymfy mohou být zaměněny za světlé částičky půdy/písku.

**Ochrana** - při začínajícím poškození listů sáním.

## Drátovci - larvy kovaříků

- se zvyšováním teploty půdy vzrůstá počet drátovců v povrchové vrstvě půdy, kde napadají sazenice a klíčící rostliny.

**Monitoring** - počet larev se zjišťuje návnadami (naklíčené obilí, kukuřice) nebo půdními výkopky.

**Ochrana** - na zamořené pozemky nebo jeho části nedávat citlivé plodiny. V závislosti na registraci použít granulované insekticidy nebo moření sadby.

### **Užitečné organismy**

- na povrchu půdy se nejčastěji vyskytují střevlíci a pavouci. Střevlíci buď požírají jiné

bezobratlé nebo se živí semeny plevelů. Na půdě nebo v zahnívajících částech rostlin mohou být draví dospělci drabčků, kteří jsou přitahováni hnilobnou vůní a hledají larvy dvoukřídlých. Nad porosty hojně létají dospělci samotářských včel, kteří se často hromadně slétají na místa s únikem závlahové vody. Na okolní vegetaci jsou dospělci zlatooček, páteříčci, sluněčka, pestřenky a parazitoidi, kteří se do zelenin budou stěhovat až s výskytem mšic.







Letos jsou mladé rostliny hrachu nadprůměrně okousány (vroubkovány) listopasi. Pokud mají rostliny dostatek vody, tak poškození odrostou a i přes vysoký počet dospělců se nevyplácí ošetřovat.

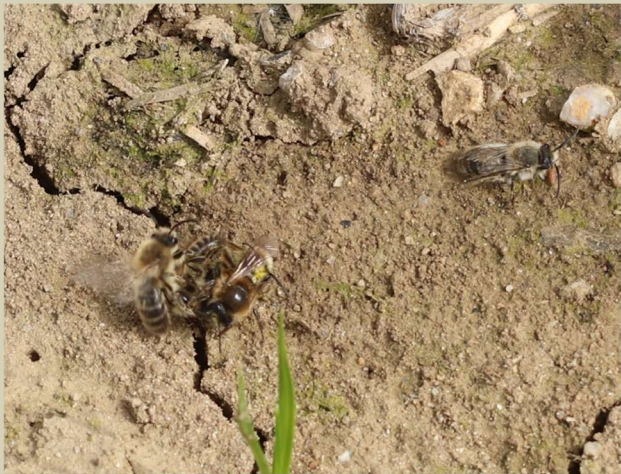


Dospělci listopasů jsou drobní a barevně splývají s půdou. Pokud se nepohybují, jsou téměř neviditelní.





Na povrchu nezarostlé půdy pobíhají různí střevlíkovití a další užiteční brouci



Hojné jsou samotářské včely a jejich hnízdní paraziti



V teplých dnech je na litech a půdě velké množství různých dvoukřídých (much). I když mohou na první pohled vypadat jako některé škodlivé druhy (květilky, vrtalky, pochmurnatky aj.), je většina z nich neškodná nebo dokonce užitečná - larvy se podílejí na rozkladu organických zbytků. Mezi hojné druhy patří zástupci čeledi kmitalkovití (Sepsidae) s černou skrvnou na konci křídel s kterými neustále kmitají.