

# MONITORING ŠKŮDCŮ POLNÍ ZELENINY

## 43. TÝDEN (24.10.2022)

Kamil Holý

Výzkumný tým č. 20: Integrovaná ochrana zemědělských plodin proti škůdcům



Výzkumný ústav rostlinné výroby, v.v.i.

Zprávy jsou zveřejňovány v Zelinářském zpravodaji, na Rostlinolékařském portálu a umístěny na webových stránkách VÚRV: [www.vurv.cz](http://www.vurv.cz) - záložka [Poradenství](#). Monitoring je podpořen z prostředků MZe - NAP (Národní akční plán k bezpečnému používání pesticidů).

### Výskyt škůdců

Škůdců je na zelenině minimum. Riziko škod je nízké, ale na některých pozemcích nebo v ohniscích může dojít k překročení prahu škodlivosti. V této době zůstávají aktivní housenky můr, mšice, květilky, vrtalky, dřepčící a drátovci. Některé druhy ještě mohou využít teplých, slunečních dní k migraci i žíru a poškodit nesklizenou zeleninu.

Tato zpráva o výskytu škůdců je v letošním roce poslední, pokud by jste se i v listopadu potýkali s nějakými škůdci, tak mě neváhejte kontaktovat na [holy@vurv.cz](mailto:holy@vurv.cz).

**Brukvovitá zelenina** - na nesklizených plochách škodlivé výskyty nezjištěny. V porostech jsou molice, mšice, housenky, vrtalky, ale výskyty jednotlivé. Housenky můry kapustové způsobují ohniskově hrubý žír na cukrovce, mohly by někde škodit i v zelenině.

**Ostatní zelenina** - larvy květilky v srdéčkách špenátů ubyly (zalezly do půdy k zakuklení - na jaře může na stejných místech škodit 1. generace), obdobné to bude i na jiných plodinách (cibule, hrách, salát...), ale poškození zůstává patrné. Na špenátu se vyskytují mšice (broskvoňová, méně často maková), na kterou se mohou soustředit larvy pestřenek - zákazníci je mohou považovat za škůdce. Drátovci se stěhují do větších hloubek, poškození brambor a následné hniloby zůstávají. Do feromonových lapáků létá nová generace makadlovky řepné - riziko škod na červené řepě je nízké. V listopadu ještě mohou tvořit miny v listech celeru vrtule celerová a vrtalky, ale ani v ohniscích nebývá poškození významné.



Riziková: květilky, drátovci, mšice, housenky, molice, dřepčící

## Molice vlašovičnicková

- zbytek populace v teplém počasí přelétá na zimní hostitele, silně napadené porosty z předchozího období napadeny černěmi.

**Monitoring** - dospělci na spodní straně listů, vajíčka nejprve bílá na bílém kruhovém podkladu, později tmavou. Nymfy ploché, přisáté k podkladu.

**Ochrana** - molice se mohou líhnout z pupáří ve skladech, při sklizni oloupat vnější listy hlávek s pupáří.

## Zápředníček polní

- housenky z poslední letové vlny dokončily vývoj, noví dospělci v lapácích téměř nejsou, pokud potrvá chladné počasí, bude riziko škod nízké.

**Monitoring** - odchyt dospělců do feromonových lapáků. Housenky na spodní straně listů, při žíru zůstává horní pokožka listu často nepoškozena (skeletování).

**Ochrana** - cílit na mladé housenky krátce po vylíhnutí, které jsou nejcitlivější k insekticidům. Na podzim škodí i při nižším výskytu (není regulován ohranou proti jiným škůdcům).

## Vrtalky

- početnost na zelenině nízká, ale na řepkách a hořčici se vyskytují - mohou se objevit nové miny na mladých listech.

**Monitoring** - drobní dospělci, tmavo-žlutého zbarvení na listech. Larvy vytvářejí nejdříve chodbičkové, později plošné miny nepravidelného tvaru.

**Ochrana** - výskyt je většinou nízký (1 mina na několik rostlin), pouze v ohniscích je více min/rostlinu. Při nízkém výskytu postačí

ulomit napadený list při sklizni. Na lokalitách s vysokým výskytem ošetřit proti dospělcům.

## Květilka cf. všežravá

- většina larev dokončila vývoj a zakuklila se v zemi - zdroj napadení na jaře (škodlivost bude vyšší při vlhkém jaru, které podpoří úspěšnost líhnutí dospělců).

**Monitoring** - vajíčka podobná květilce zelné, dospělci podobní mouše domácí. Beznohé, bezhlavé larvy škodí nejčastěji na podzemních orgánech, u některých rostlin i mezi srdéčkovými listy. V místě poškození je 1 nebo více larev květilky.

**Ochrana** - provádí se proti dospělcům před kladením vajíček, kde je to povolené, moří se semena před setím. Při výskytu v srdéčku se k larvám přípravek může dostat (záleží na postavení listů), při výskytu v půdě je účinnost většinou zanedbatelná. Při napadení srdéček je třeba podpořit růst nových listů zálivkou a přihnojit dusíkem, aby listy odrůstaly a nedošlo k vyslepnutí. Zakrytí porostu netkanou textilií zamezí kladení.

## Květilka zelná

- nová vajíčka nezjištěna, larvy z předchozího kladení zůstávají na kořenech.

**Monitoring** - bílá vajíčka jednotlivě nebo ve skupinách schovaná pod částí rostliny dotýkající se půdy.

**Ochrana** - moření sadby nebo ošetření proti dospělcům před vykladením vajíček. Zakrytí porostu netkanou textilií.

## Dřepčící r. *Phyllotreta*

- v průměru výskyt nízký, ale lokálně mohou při oteplení škodit.

**Monitoring** - přítomnost dospělců nebo požerky na rostlinách.

**Ochrana** - ošetřit porosty v závislosti na výskytu/škodách.

## Mšice

- početnost m. broskvoňové se s oteplením může rychle zvýšit. Mšice zelná pouze lokálně. Na řepě a špenátu lze nalézt kolonie mšice makové.

**Monitoring** - mšice často na spodní straně listů nebo na nejmladších částech růstových vrcholů a v hlávkách.

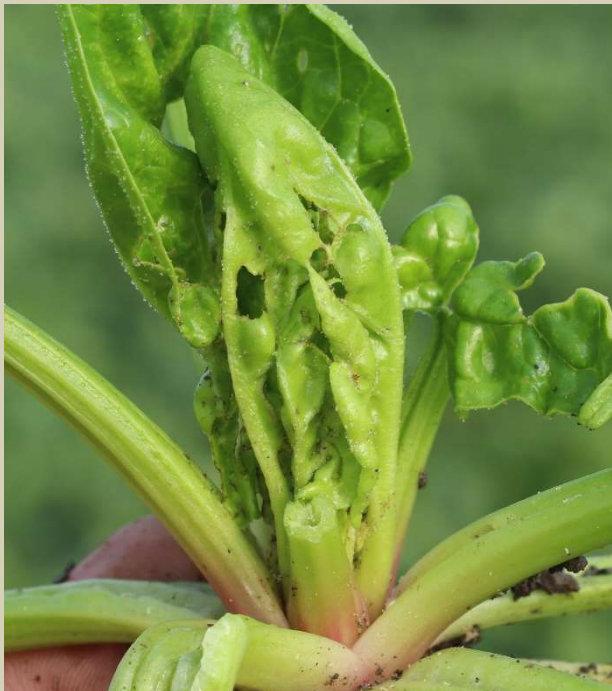
**Ochrana** - v chladném počasí je nízká účinnost užitečných organismů - sledovat početnost. Po ošetření zkontrolovat účinnost, zda přípravek fungoval i na mšice ukryté pod listy hlávek.

## Užitečné organismy

- nejpočetnější jsou pavouci a jejich vlákna slouží k migraci na nové lokality. Na mšicích se mohou koncentrovat pestřenky, larvy posledního instaru mohou být až 1 cm dlouhé a v teple se rychle píd'alkově pohybují - mohou vystrašit odběratele a zákazníky. V teplých dnech poletují v porostech dospělci parazitoidů, predátorů je zpravidla již málo, stěhují se do zimovišť.



Poškození nejmladších listů špenátu žírem květilék



Příznaky žíru květilky jsou podobné žíru housenek (občas lze housenku i nalézt), ale květilky nemají nohy ani hlavu. Jsou dobře maskované, je třeba rozebrat postupně rostlinu např. na bílé misce, kde jdou lépe vidět.



Larva květilky může být schovaná uvnitř dutého listu, ve výřezu dospělec



Na neošetřovaných rostlinách zůstávají početné kolonie mšic



Černě zbarvená housenka posledního instaru můry zelné krátce před kuklením



Mšic na špenátu mírně přibývá (včetně mšice makové), ale zvyšuje se i napadení entomopatogenní houbou





Kokony lumčika prozradí, že na tomto místě byla housenka (můry kapustové)