

MONITORING ŠKŮDCŮ POLNÍ ZELENINY

41. TÝDEN (10.10.2022)

Kamil Holý

Výzkumný tým č. 20: Integrovaná ochrana zemědělských plodin proti škůdcům



Výzkumný ústav rostlinné výroby, v.v.i.

Zprávy jsou zveřejňovány v Zelinářském zpravodaji, na Rostlinolékařském portálu a umístěny na webových stránkách VÚRV: www.vurv.cz - záložka [Poradenství](#). Monitoring je podpořen z prostředků MZe - NAP (Národní akční plán k bezpečnému používání pesticidů).

Výskyt škůdců

Škůdců je na polích minimum, oteplení využili k odletu do zimovišť nebo k přeletu na mladé, atraktivnější rostliny hořčice a řepky v okolí. Škody se mohou vyskytnout na porostech dřívě napadených, ve kterých se úměrně oteplení zvýší aktivita škůdců (drátovci, mšice, květilky, housenky, vrtalky a dřepčící). Jsou velké rozdíly v mikroklimatu polí, osluněné a před větrem chráněné lokality mohou být napadeny více.

Brukvovitá zelenina - u molic je patrný odlet na zimní hostitele, květilka neklade - buď skončila podzimní generace, nebo preferuje hořčici a řepku. Tam se nejspíše přesunuli i dřepčící, kteří dnes žádní nebyli a vrtalky, u kterých nové miny nejsou. Kolonie mšic zůstávají podobné velikosti, někde jsou noví, okřídlení jedinci. Na polích s housenkami můr a zápředníčka postupně dokončují vývoj, ale nová vajíčka nejsou a s ohledem na pokročilou dobu již ani nebudou.

Ostatní zelenina - významní zůstávají pouze drátovci - rizikové pozemky sklídit přednostně. Na špenátu jsou v nízkých počtech mšice a dospělci květilky, ale to vyřeší sklizeň. Do feromonových lapáků létá nová generace makadlovky řepné - riziko škod na červené řepě je nízké. V říjnu se objevují v listech celeru miny vrtule celerové a vrtalek, ale ani v ohniscích nebývá poškození významné.



Riziková: housenky můr a zápředníčka, mšice, květilka, molice, dřepčící, drátovci

Molice vlašovičnicková

- zbytek populace v teplém počasí přelétá na zimní hostitele, silně napadené porosty z předchozího období napadeny černěmi.

Monitoring - dospělci na spodní straně listů, vajíčka nejprve bílá na bílém kruhovém podkladu, později tmavou. Nymfy ploché, přísáté k podkladu.

Ochrana - molice se mohou líhnout z pupáří ve skladech, při sklizni oloupat vnější listy hlávek s pupáří.

Zápředníček polní

- housenky z poslední letové vlny dokončily vývoj, noví dospělci v lapácích téměř nejsou, pokud potrvá chladné počasí, bude riziko škod nízké.

Monitoring - odchyt dospělců do feromonových lapáků. Housenky na spodní straně listů, při žíru zůstává horní pokožka listu často nepoškozena (skeletování).

Ochrana - cílit na mladé housenky krátce po vylíhnutí, které jsou nejcitlivější k insekticidům. Na podzim škodí i při nižším výskytu (není regulován ohranou proti jiným škůdcům).

Vrtalky

- početnost na zelenině nízká, ale na řepkách a hořčici se vyskytují - mohou se objevit nové miny na mladých listech.

Monitoring - drobní dospělci, tmavo-žlutého zbarvení na listech. Larvy vytvářejí nejdříve chodbičkové, později plošné miny nepravidelného tvaru.

Ochrana - výskyt je většinou nízký (1 mina na několik rostlin), pouze v ohniscích je více min/rostlinu. Při nízkém výskytu postačí

ulomit napadený list při sklizni. Na lokalitách s vysokým výskytem ošetřit proti dospělcům.

Housenky

- dospělci již nelétají, nová vajíčka nekladou, housenky postupně dokončují vývoj, který byl chladným počasím zpomalen. Na sledovaných plochách výskyt nízký, ohniskový.

Monitoring - vajíčka a housenky na spodní straně listů. Sledovat odchyt dospělců do nejbližších světelných lapáků ze sítě ÚKZÚZ, porovnat početnost s početností v předchozích letech. Odchyty jsou na Rostlinolékařském portálu.

Ochrana - cílit na mladé housenky krátce po vylíhnutí, které jsou nejcitlivější k insekticidům.

Květilka zelná

- nová vajíčka nezjištěna, larvy z předchozího kladení zůstávají na kořenech.

Monitoring - bílá vajíčka jednotlivě nebo ve skupinách schovaná pod částí rostliny dotýkající se půdy.

Ochrana - moření sadby nebo ošetření proti dospělcům před vykladením vajíček. Zakrytí porostu netkanou textilií.

Dřepčici r. *Phyllotreta*

- v průměru výskyt nízký, ale lokálně mohou při oteplení škodit.

Monitoring - přítomnost dospělců nebo požerky na rostlinách.

Ochrana - ošetřit porosty v závislosti na výskytu/škodách.

Mšice broskvoňová a zelná

- početnost m. broskvoňové se s oteplením může rychle zvýšit. Mšice zelná pouze lokálně.

Monitoring - mšice často na spodní straně listů nebo na nejmladších částech růstových vrcholů a v hlávkách.

Ochrana - v chladném počasí je nízká účinnost užitečných organismů - sledovat početnost. Po ošetření zkontrolovat účinnost, zda přípravek fungoval i na mšice ukryté pod listy hlávek.

Užitečné organismy

- opožděný příchod babího léta doprovází kvanta létajících pavoučků, jejichž pavučiny jsou místy velmi početné. Oteplení využili dospělci parazitoidů i pestřenek, ale nízký výskyt škůdců jich do porostů již tolik nepřiláká. Nejčastěji jsou na rostlinách s výskytem mšic nebo medovice molic. Kukly západníčka jsou parazitované lumky rodu *Diadegma*.



Dospělci nově se šířící polyfágní kněžice zeleninové se od podobných zelených druhů kněžic poznají podle řady 3 světlých a 2 černých skvrn. Nymfy jsou nápadné, barevné.

Na rozdíl od našich druhů bude v teplejších oblastech škodlivost nejspíše vysoká, proto je třeba začít s ochranou již ve fázi prvních výskytů - zpomalí se rychlost množení a oddálí začátek škodlivosti až o několik let.

Pokud máte podezření na výskyt tohoto druhu, pošlete foto na holy@vurv.cz a odchyťte kněžice do nádobky pro determinaci druhu v laboratoři (= i mechanický způsob ochrany).



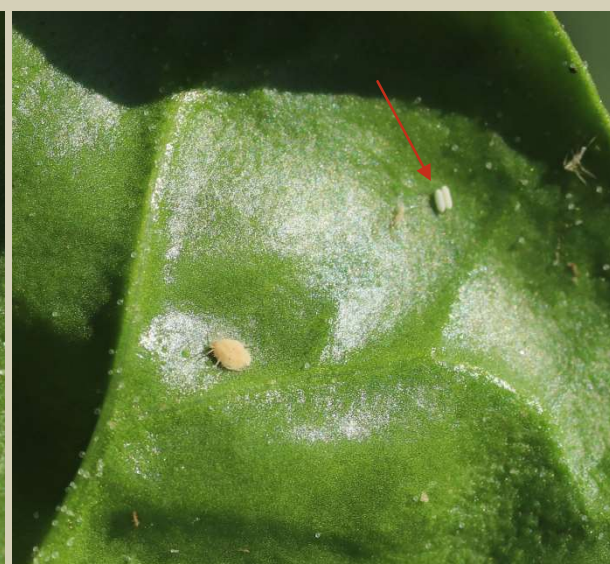
Kukla zápředníčka v kokonu



Dospělec květilky



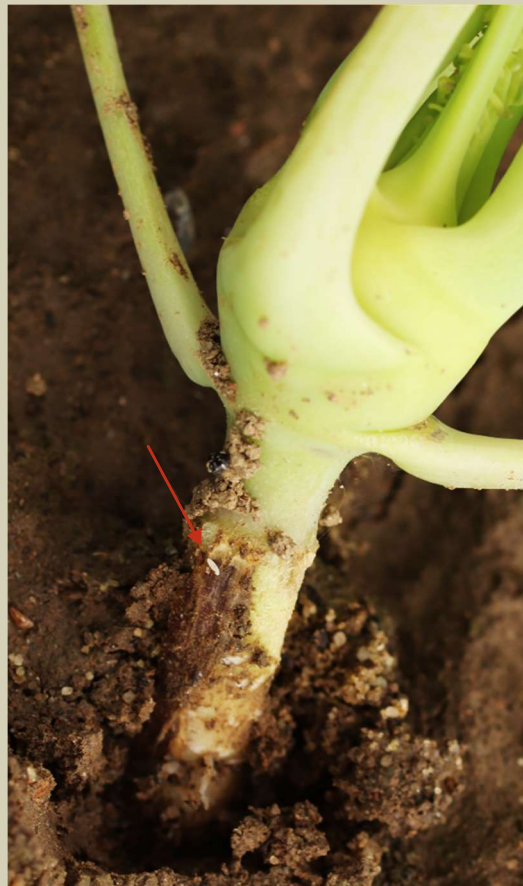
Mšice na špenátu jsou pouze jednotlivě



Mšice porostlé entomopatogenní houbou, šipka označuje 2 vajíčka pestřenek



Na neošetřovaných rostlinách zůstávají početné kolonie mšic



Nová vajíčka květilek nenalezena, ale na jiných lokalitách může porážovat v kladení



Miny vrtalek jsou většinou staré, bez larev uvnitř