

MONITORING ŠKŮDCŮ POLNÍ ZELENINY

40. TÝDEN (3.10.2022)

Kamil Holý

Výzkumný tým č. 20: Integrovaná ochrana zemědělských plodin proti škůdcům

Výzkumný ústav rostlinné výroby, v.v.i.



Zprávy jsou zveřejňovány v Zelinářském zpravodaji, na Rostlinolékařském portálu a umístěny na webových stránkách VÚRV: www.vurv.cz - záložka [Poradenství](#). Monitoring je podpořen z prostředků MZe - NAP (Národní akční plán k bezpečnému používání pesticidů).

Výskyt škůdců

Vlivem chladu a dešťů je škůdců na polích minimum, ale s oteplením v druhé polovině týdne se mohou začít některé druhy znovu vyskytovat ve vyšších počtech. Lokálně hojně mohou být mšice, květilky, housenky můr, vrtalky a dřepčící. Prohřátím půdy se znovu zvýší aktivita drátovců.

Brokvičková zelenina - mšic tento týden mnoho není, ale s oteplením mohou naletovat nové zakladatelky kolonií. S oteplením může vzrůst i aktivita vrtalek a dřepčících. Pokračuje kladení květilky zelné. Na polích s housenkami můr se zvětšuje poškození plochy listů, ale nová vajíčka nejsou.

Ostatní zelenina - významní zůstávají pouze drátovci - rizikové pozemky sklídit přednostně. V říjnu se objevují v listech celeru miny vrtule celerové a vrtalek, ale ani v ohniscích nebývá poškození významné. Na cukrovce začíná vzrůstat početnost mšice makové, která může škodit i na červené řepě a dalších zeleninách.



Riziková: housenky můr a zářezník, mšice, květilka, molice, dřepčící, drátovci

Molice vlašovičnicková

- nízké teploty a deště molici nevyhovují, riziko poškození mladých porostů nízké.

Monitoring - dospělci na spodní straně listů, vajíčka nejprve bílá na bílém kruhovém podkladu, později tmavou. Nymfy ploché, přisáté k podkladu.

Ochrana - prevencí je zaorat napadené porosty co nejdříve po sklizni - zabránit líhnutí a přeletu nových dospělců. Výběr přípravků uzpůsobit výskytu jednotlivých stádií a početnosti.

Zápředníček polní

- housenky z poslední letové vlny dokončily vývoj, noví dospělci v lapácích téměř nejsou, pokud potrvá chladné počasí, bude riziko škod nízké.

Monitoring - odchyt dospělců do feromonových lapáků. Housenky na spodní straně listů, při žíru zůstává horní pokožka listu často nepoškozena (skeletování).

Ochrana - cílit na mladé housenky krátce po vylíhnutí, které jsou nejcitlivější k insekticidům. Na podzim škodí i při nižším výskytu (není regulován ohranou proti jiným škůdcům).

Vrtalky

- početnost na zelenině nízká, ale na řepkách se vyskytují - mohou se objevit nové miny na mladých listech.

Monitoring - drobní dospělci, tmavo-žlutého zbarvení na listech. Larvy vytvářejí nejdříve chodbičkové, později plošné miny nepravidelného tvaru.

Ochrana - výskyt je většinou nízký (1 mina na několik rostlin), pouze v ohniscích je více min/rostlinu. Při nízkém výskytu postačí

ulomit napadený list při sklizni. Na lokalitách s vysokým výskytem ošetřit proti dospělcům.

Housenky

- dospělci již nelétají, nová vajíčka nekladou, housenky postupně dokončují vývoj, který byl chladným počasím zpomalen. Na sledovaných plochách výskyt nízký, ohniskový.

Monitoring - vajíčka a housenky na spodní straně listů. Sledovat odchyt dospělců do nejbližších světelných lapáků ze sítě ÚKZÚZ, porovnat početnost s početností v předchozích letech. Odchyty jsou na Rostlinolékařském portálu.

Ochrana - cílit na mladé housenky krátce po vylíhnutí, které jsou nejcitlivější k insekticidům.

Květilka zelná

- kladení podzimní generace. Nevadí jí chladnější počasí, škodit už může pouze na mladých rostlinách nebo řepkách.

Monitoring - bílá vajíčka jednotlivě nebo ve skupinách schovaná pod částí rostliny dotýkající se půdy.

Ochrana - moření sadby nebo ošetření proti dospělcům před vykladením vajíček. Zakrytí porostu netkanou textilií.

Dřepčici r. *Phyllotreta*

- v průměru výskyt nízký, ale lokálně mohou při oteplení škodit.

Monitoring - přítomnost dospělců nebo požerky na rostlinách.

Ochrana - ošetřit porosty v závislosti na výskytu/škodách.

Mšice broskvoňová a zelná

- početnost m. broskvoňové se s oteplením může rychle zvýšit. Mšice zelná pouze lokálně.

Monitoring - mšice často na spodní straně listů nebo na nejmladších částech růstových vrcholů a v hlávkách.

Ochrana - v chladném počasí je nízká účinnost užitečných organismů - sledovat početnost. Po ošetření zkontrolovat účinnost, zda přípravek fungoval i na mšice ukryté pod listy hlávek.

Užitečné organismy

- predátoři i parazitoidi v porostech přítomni, ale s ohledem na nepříznivé počasí je jejich aktivita nízká a nestačí na regulaci škůdců (mšice). Na lokalitách s výskytem zápředníčka jsou kukly parazitované lumky rodu *Diadegma*.



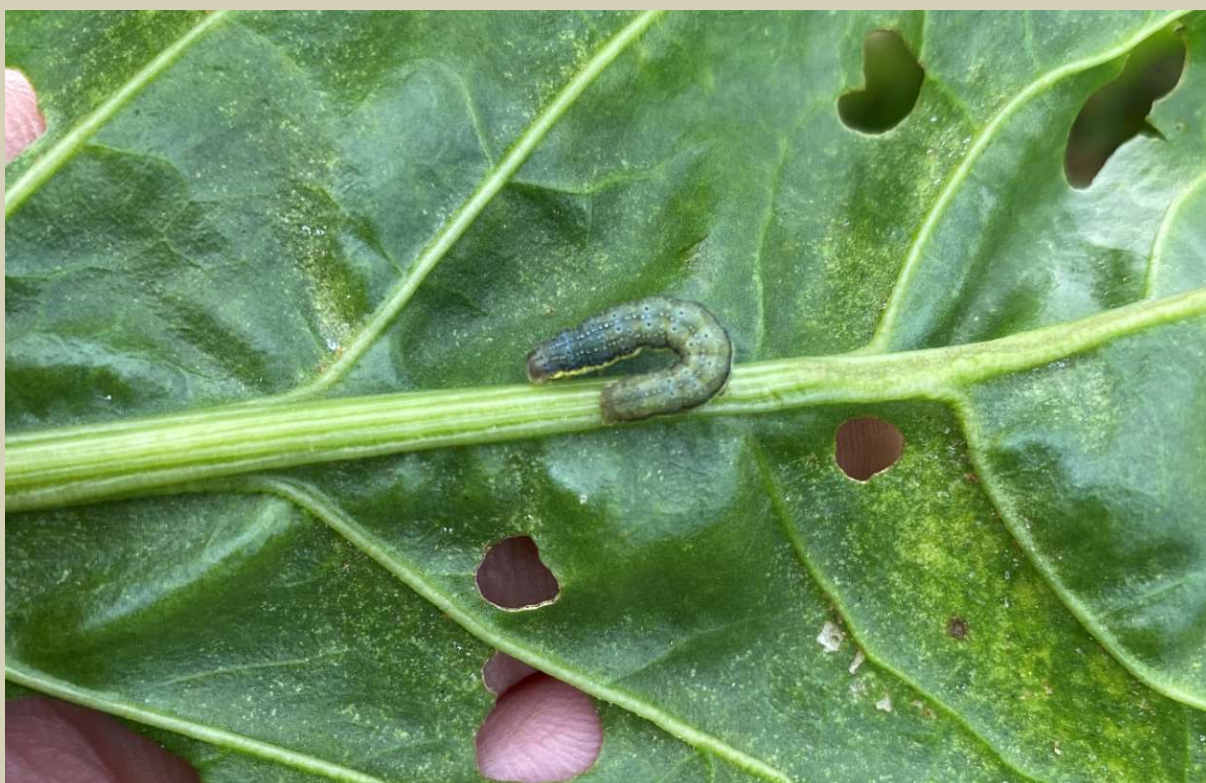
Na neošetřovaných rostlinách narůstá počet mšic



Poškození listů od můry zelné



Objevují se vajíčka květlky



Housenek můr je letos velmi málo, na většině polí jsou vzácné, příští rok by měla být 1. generace málo početná