

MONITORING ŠKŮDCŮ POLNÍ ZELENINY

42. TÝDEN (17.10.2022)

Kamil Holý

Výzkumný tým č. 20: Integrovaná ochrana zemědělských plodin proti škůdcům



Výzkumný ústav rostlinné výroby, v.v.i.

Zprávy jsou zveřejňovány v Zelinářském zpravodaji, na Rostlinolékařském portálu a umístěny na webových stránkách VÚRV: www.vurv.cz - záložka [Poradenství](#). Monitoring je podpořen z prostředků MZe - NAP (Národní akční plán k bezpečnému používání pesticidů).

Výskyt škůdců

Škůdců méně než v minulém týdnu. V nevyoraných bramborech vzrůstá poškození od drátovců. V srdéčkách špenátů larvy květilky cf. všežravé, která je polyfágní a může na jiných lokalitách škodit i v jiných plodinách v srdéčku (salát) nebo na klíčících semenech a vzcházejících rostlinách (např. cibule).

Brokvičková zelenina - na nesklizených plochách škodlivé výskyty nezjištěny. V porostech jsou molice, mšice, housenky, vrtalky, ale výskyty jednotlivé

Ostatní zelenina - významní zůstávají drátovci - čím déle zůstanou brambory v zemi, tím vyšší budou škody. V srdéčku špenátu jsou larvy květilky, výskyt je ohniskový, ale jedná se nejspíše o některý z polyfágních druhů květilky, které mohou napadnout i jiné plodiny. Vyšší početnost květilky může být i na jiných lokalitách, kde mohou poškodit vzcházející rostliny cibule, ozimého hrachu, nebo napadnout srdéčka salátů. V nízkých počtech se objevují kolonie mšice makové, m. broskvoňové i dalších druhů. Do feromonových lapáků létá nová generace makadlovky řepné - riziko škod na červené řepě je nízké. V říjnu se objevují v listech celeru miny vrtule celerové a vrtalek, ale ani v ohniscích nebývá poškození významné.



Riziková: květilky, drátovci, mšice, housenky, molice, dřepčici

Molice vlašovičnicková

- zbytek populace v teplém počasí přelétá na zimní hostitele, silně napadené porosty z předchozího období napadeny černěmi.

Monitoring - dospělci na spodní straně listů, vajíčka nejprve bílá na bílém kruhovém podkladu, později tmavou. Nymfy ploché, přisáté k podkladu.

Ochrana - molice se mohou líhnout z pupáří ve skladech, při sklizni oloupat vnější listy hlávek s pupáří.

Zápředníček polní

- housenky z poslední letové vlny dokončily vývoj, noví dospělci v lapácích téměř nejsou, pokud potrvá chladné počasí, bude riziko škod nízké.

Monitoring - odchyt dospělců do feromonových lapáků. Housenky na spodní straně listů, při žíru zůstává horní pokožka listu často nepoškozena (skeletování).

Ochrana - cílit na mladé housenky krátce po vylíhnutí, které jsou nejcitlivější k insekticidům. Na podzim škodí i při nižším výskytu (není regulován ohranou proti jiným škůdcům).

Vrtalky

- početnost na zelenině nízká, ale na řepkách a hořčici se vyskytují - mohou se objevit nové miny na mladých listech.

Monitoring - drobní dospělci, tmavo-žlutého zbarvení na listech. Larvy vytvářejí nejdříve chodbičkové, později plošné miny nepravidelného tvaru.

Ochrana - výskyt je většinou nízký (1 mina na několik rostlin), pouze v ohniscích je více min/rostlinu. Při nízkém výskytu postačí

ulomit napadený list při sklizni. Na lokalitách s vysokým výskytem ošetřit proti dospělcům.



Květilka cf. všežravá

- nejmladší listy špenátu poškozeny žírem, v srdéčku lze nalézt bělavé larvy květilky, nejspíše se jedná o polyfágní květilku všežravou, ale stejné škody mohou dělat další druhy květilky. Tato skupina květilky napadá nejčastěji podzemní orgány (klíčící semena a mladé rostlinky), méně často srdéčka. Mokrý září mohlo podpořit výskyt na více lokalitách, je třeba kontrolovat podzimní výsevy, zda nedochází k vadnutí mladých rostlin nebo se neobjevují kola bez rostlin. Může být i v srdéčku salátů.

Monitoring - vajíčka podobná květilce zelné, dospělci podobní mouše domácí. Beznohé, bezhlavé larvy škodí nejčastěji na podzemních orgánech, u některých rostlin i mezi srdéčkovými listy. V místě poškození je 1 nebo více larev květilky.

Ochrana - provádí se proti dospělcům před kladením vajíček, kde je to povolené, moří se semena před setím. Při výskytu v srdéčku se k larvám přípravků může dostat (záleží na postavení listů), při výskytu v půdě je účinnost většinou zanedbatelná. Při napadení srdéček je třeba podpořit růst nových listů zálivkou a přihnojit dusíkem, aby listy odrůstaly a nedošlo k vyslepnutí. Zakrytí porostu netkanou textilií zamezí kladení.

Květilka zelná

- nová vajíčka nezjištěna, larvy z předchozího kladení zůstávají na kořenech.

Monitoring - bílá vajíčka jednotlivě nebo ve skupinách schovaná pod částí rostliny dotýkající se půdy.

Ochrana - moření sadby nebo ošetření proti dospělcům před vykladením vajíček. Zakrytí porostu netkanou textilií.

Dřepčící r. *Phyllotreta*

- v průměru výskyt nízký, ale lokálně mohou při oteplení škodit.

Monitoring - přítomnost dospělců nebo požerky na rostlinách.

Ochrana - ošetřit porosty v závislosti na výskytu/škodách.

Mšice

- početnost m. broskvoňové se s oteplením může rychle zvýšit. Mšice zelná pouze lokálně. Na řepě a špenátu lze nalézt kolonie mšice makové.

Monitoring - mšice často na spodní straně listů nebo na nejmladších částech růstových vrcholů a v hlávkách.

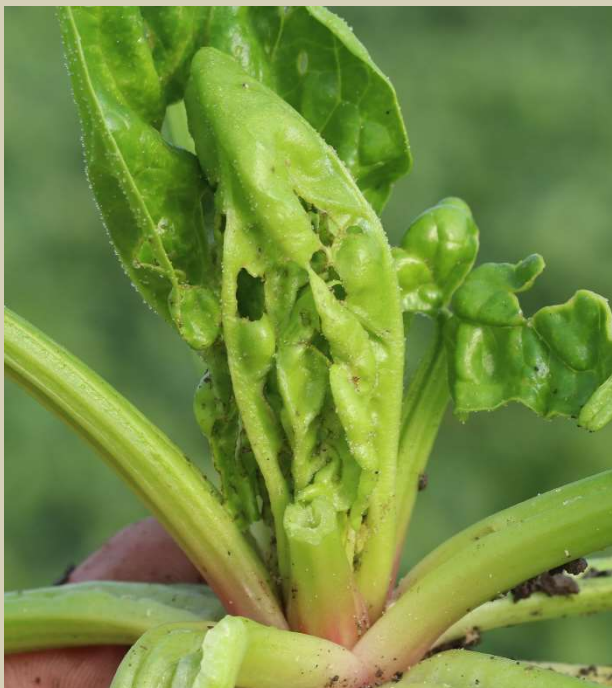
Ochrana - v chladném počasí je nízká účinnost užitečných organismů - sledovat početnost. Po ošetření zkontrolovat účinnost, zda přípravek fungoval i na mšice ukryté pod listy hlávek.

Užitečné organismy

- opožděný příchod babího léta doprovází kvanta létajících pavoučků, jejichž pavučiny jsou místy velmi početné. Oteplení využili dospělci parazitoidů i pestřenek, ale nízký výskyt škůdců jich do porostů již tolik nepřiláká. Nejčastěji jsou na rostlinách s výskytem mšic nebo medovice molic. Kukly zářezníčka jsou parazitované lumky rodu *Diadegma*.



Poškození nejmladších listů špenátu žírem květilek



Příznaky žíru květilky jsou podobné žíru housenek (občas lze housenku i nalézt), ale květilky nemají nohy ani hlavu. Jsou dobře maskované, je třeba rozebrat postupně rostlinu např. na bílé misce, kde jdou lépe vidět.



Larva květilky může být schovaná uvnitř dutého listu, ve výřezu dospělec



Na neošetřovaných rostlinách zůstávají početné kolonie mšic



Černě zbarvená housenka posledního instaru můry zelné krátce před kuklením



Mšic na špenátu mírně přibývá (včetně mšice makové), ale zvyšuje se i napadení entomopatogenní houbou





Opožděné babí léto přineslo do porostů spousty pavoučků