

MONITORING ŠKŮDCŮ POLNÍ ZELENINY

39. TÝDEN (26.9.2022)

Kamil Holý

Výzkumný tým č. 20: Integrovaná ochrana zemědělských plodin proti škůdcům



Výzkumný ústav rostlinné výroby, v.v.i.

Zprávy jsou zveřejňovány v Zelinářském zpravodaji, na Rostlinolékařském portálu a umístěny na webových stránkách VÚRV: www.vurv.cz - záložka [Poradenství](#). Monitoring je podpořen z prostředků MZe - NAP (Národní akční plán k bezpečnému používání pesticidů).

Výskyt škůdců

Počasí není pro hmyz ideální, přesto se některým druhům daří využít teplejších dní k přeletu do porostů a pozvolna zvyšovat početnost. Vzrůstá množství mšice broskvoňové, místy i mšice zelné, začíná klást podzimní generace květilky zelné. Zápředníčků ubylo, housenky můr pokračují v žíru, stejně tak drátovci. Snížil se počet vrtalek i dřepčίκů, na řepkách jsou, mohou se znovu vyskytnout i na zelenině.

Brukvovitá zelenina - molice je výrazně méně, naopak přibyla mšice broskvoňová, někde i mšice zelná - oba druhy využívají nízké aktivity predátorů v chladném počasí, kteří je nestihají redukovat. Objevují se vajíčka květilky zelné, vysoká vlhkost půdy a nízká teplota podpoří líhnutí larev a jejich přežívání. Většina housenek zápředníčka dokončila vývoj, nové zatím nejsou, motýli v chladu nekladou. Housenky můr pokračují v žíru, poškození listů se zvyšuje, ale jen ohniskově. Min vrtalek na sledovaných plochách méně, ale na řepkách nové miny jsou, tzn. riziko ohniskového poškození listů zůstává. Početnost dřepčίκů variabilní.

Ostatní zelenina - významní zůstávají pouze drátovci - rizikové pozemky sklídit přednostně. V říjnu se objevují v listech celeru miny vrtule celerové a vrtalek, ale ani v ohniscích nebývá poškození významné.



Riziková: housenky můr a zápředníčka, mšice, květilka, molice, dřepčící, drátovci

Molice vlašovičnicková

- nízké teploty a deště molici nevyhovují, riziko poškození mladých porostů klesá.

Monitoring - dospělci na spodní straně listů, vajíčka nejprve bílá na bílém kruhovém podkladu, později tmavou. Nymfy ploché, přisáté k podkladu.

Ochrana - prevencí je zaorat napadené porosty co nejdříve po sklizni - zabránit líhnutí a přeletu nových dospělců. Výběr přípravků uzpůsobit výskytu jednotlivých stádií a početnosti.

Zápředníček polní

- housenky z poslední letové vlny dokončily vývoj, noví dospělci v lapácích téměř nejsou, pokud potrvá chladné počasí, bude riziko škod nízké.

Monitoring - odchyt dospělců do feromonových lapáků. Housenky na spodní straně listů, při žíru zůstává horní pokožka listu často nepoškozena (skeletování).

Ochrana - cílit na mladé housenky krátce po vylíhnutí, které jsou nejcitlivější k insekticidům. Na podzim škodí i při nižším výskytu (není regulován ohranou proti jiným škůdcům).

Vrtalky

- početnost na zelenině klesá, ale na řepkách se vyskytují - mohou se objevit nové miny na mladých listech.

Monitoring - drobní dospělci, tmavo-žlutého zbarvení na listech. Larvy vytvářejí nejdříve chodbičkové, později plošné miny nepravidelného tvaru.

Ochrana - výskyt je většinou nízký (1 mina na několik rostlin), pouze v ohniscích je více min/rostlinu. Při nízkém výskytu postačí

ulomit napadený list při sklizni. Na lokalitách s vysokým výskytem ošetřit proti dospělcům.

Housenky

- početnost dospělců v lapácích nízká, ve sledovaných porostech zatím jen housenky v ohniscích, s růstem housenek stoupá poškození.

Monitoring - vajíčka a housenky na spodní straně listů. Sledovat odchyt dospělců do nejbližších světelných lapáků ze sítě ÚKZÚZ, porovnat početnost s početností v předchozích letech. Odchyty jsou na Rostlinolékařském portálu.

Ochrana - cílit na mladé housenky krátce po vylíhnutí, které jsou nejcitlivější k insekticidům.

Květilka zelná

- začátek kladení podzimní generace, proti jiným rokům má zpoždění. Nevadí jí chladnější počasí, škodit už může pouze na mladých rostlinách nebo řepkách.

Monitoring - bílá vajíčka jednotlivě nebo ve skupinách schovaná pod částí rostliny dotýkající se půdy.

Ochrana - moření sadby nebo ošetření proti dospělcům před vykladením vajíček. Zakrytí porostu netkanou textilií.

Dřepčici r. *Phyllotreta*

- v průměru výskyt nízký, ale lokálně mohou při oteplení škodit.

Monitoring - přítomnost dospělců nebo požerky na rostlinách.

Ochrana - ošetřit porosty v závislosti na výskytu/škodách.

Mšice broskvoňová a zelná

- početnost m. broskvoňové vzrůstá, brzy může překročit práh škodlivosti. Mšice zelná pouze lokálně.

Monitoring - mšice často na spodní straně listů nebo na nejmladších částech růstových vrcholů a v hlávkách.

Ochrana - v chladném počasí je nízká účinnost užitečných organismů - sledovat početnost. Po ošetření zkontrolovat účinnost, zda přípravek fungoval i na mšice ukryté pod listy hlávek.

Užitečné organismy

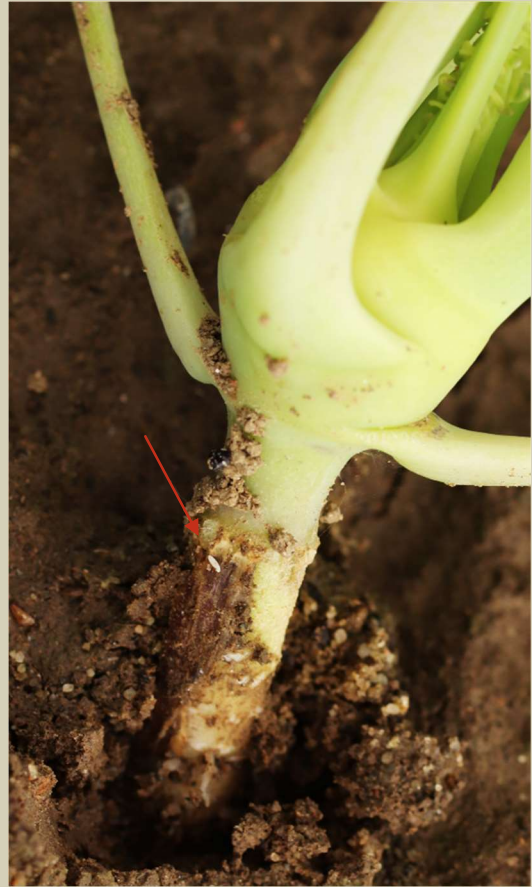
- predátoři i parazitoidi v porostech přítomni, ale s ohledem na nepříznivé počasí je jejich aktivita nízká a nestačí na regulaci škůdců (mšice). Na lokalitách s výskytem zápředníčka jsou kukly parazitované lumky rodu *Diadegma*.



Na neošetřovaných rostlinách narůstá počet mšic



Poškození listů od můry zelné



Objevují se vajíčka květlky



Kolonie mšice zelné jsou pouze lokálně, ale při nedostatku užitečných organismů prosperují