

MONITORING ŠKŮDCŮ POLNÍ ZELENINY

37. TÝDEN (12.9.2022)

Kamil Holý

Výzkumný tým č. 20: Integrovaná ochrana zemědělských plodin proti škůdcům

Výzkumný ústav rostlinné výroby, v.v.i.



Zprávy jsou zveřejňovány v Zelinářském zpravodaji, na Rostlinolékařském portálu a umístěny na webových stránkách VÚRV: www.vurv.cz - záložka [Poradenství](#). Monitoring je podpořen z prostředků MZe - NAP (Národní akční plán k bezpečnému používání pesticidů).

Výskyt škůdců

Začínají se objevovat housenky můry kapustové v kombinaci se zápředníčkem, výskyt ohniskový, ale úměrně růstu housenek bude narůstat poškozená plocha listů. Na listech přibývají plošné miny vrtalek - vada vzhledu. Mšic ubylo, ale nové stále přilétají. Molice a dřepčící pomalu ustupují.

Brokvičková zelenina - molic postupně ubývá, přesto budou škodit až do října. Mšice brokvoňové je méně, ale naletují noví dospělci, kteří mohou relativně rychle vytvořit početné kolonie. Objevují se housenky můry kapustové i zápředníčka, zatím jen ohniskově, ale v ohnisku může dojít k výraznému poškození. Třásněnek méně, zůstávají v napadených hlávkách zelí z předchozího období. Kolonie mšice zelné přežívají v některých porostech ukryté v hlávkách, ale většinou bez vlivu na výnos. Početnost dospělců dalších můr nízká, vajíčka ani housenky nenalezeny. Početnost dřepčίκů variabilní. V porostech s vrtalkami plošné miny, zatím pod prahem škodlivosti.

Ostatní zelenina - počasí svilušce chmelové nepřeje, početnost klesá. Třásněnky na cibuli pod prahem škodlivosti, odchty osenice polní zatím nízké. Zvyšuje se aktivita drátovců, rizikové pozemky sklídit přednostně.



Riziková: Molice, třásněnky, zápředníček, mšice, dřepčící, svilušky, drátovci

Molice vlašovičnicková

- škodlivé výskyty budou až do října, početnost bude záležet na lokálních podmínkách. Nedostatek snůšky láká do porostů s medovicí včely - pozor při aplikaci přípravků. Na medovici rostou černě.

Monitoring - dospělci na spodní straně listů, vajíčka nejprve bílá na bílém kruhovém podkladu, později tmavnou. Nymfy ploché, přísáté k podkladu.

Ochrana - prevencí je zaorat napadené porosty co nejdříve po sklizni - zabránit líhnutí a přeletu nových dospělců. Výběr přípravků uzpůsobit výskytu jednotlivých stádií a početnosti.

Zápředníček polní

- lokálně vyšší výskyt housenek, objevuje se poškození listů.

Monitoring - odchyt dospělců do feromonových lapáků. Housenky na spodní straně listů, při žíru zůstává horní pokožka listu často nepoškozena (skeletování).

Ochrana - cílit na mladé housenky krátce po vylíhnutí, které jsou nejcitlivější k insekticidům. S ohledem na rychlé výkyvy početnosti je třeba sledovat výskyt housenek nejméně 1x týdně. Na podzim škodí i při nižším výskytu (není regulován ohranou proti jiným škůdcům).

Vrtalky

- v napadených porostech dochází ke zvětšování min, v ohniscích i 50 % napadených rostlin, ale zpravidla pouze 1 mina/na list. Z prvních min na starých listech již larvy vylezlé, nové se objevují.

Monitoring - drobní dospělci, tmavo-žlutého zbarvení na listech. Larvy vytvářejí nejdříve chodbičkové, později plošné miny nepravidelného tvaru.

Ochrana - výskyt je většinou nízký (1 mina na několik rostlin), pouze v ohniscích je více min/rostlinu. Při nízkém výskytu postačí ulomit napadený list při sklizni. Na lokalitách s vysokým výskytem ošetřit proti dospělcům.

Sviluška chmelová

- počasí sviluškám na poli nepřeje, postupně ubývají, ale v krytých prostorech fóliovníků škodlivost zůstává.

Monitoring - listy postupně žloutnou, na spodní straně listů drobní dospělci a nymfy, kdo nemá ostríží zrak, musí použít lupu. V místě sání vytvářejí pavučinky, kde jsou i velká, kulatá vajíčka.

Ochrana - porost často napaden od okraje - zdrojem je okolní vegetace nebo je zde srážkový stín od lesa či stromořadí. Do plodin, kde je povolené, lze využít vedlejšího účinku Moventa nebo aplikovat přípravky na bázi oleje.

Housenky

- početnost dospělců v lapácích nízká, ve sledovaných porostech zatím jen housenky můry kapustové v ohniscích, jsou malé (3. instar), ale ve vyšším vývojovém stádiu mohou v ohniscích poškodit listy nebo hlávky.

Monitoring - vajíčka a housenky na spodní straně listů. Sledovat odchyt dospělců do nejbližších světelných lapáků ze sítě ÚKZÚZ, porovnat početnost s početností v předchozích letech. Odchyty jsou na Rostlinolékařském portálu.

Ochrana - cílit na mladé housenky krátce po vylíhnutí, které jsou nejcitlivější k insekticidům.

Dřepčící r. *Phyllotreta*

- v průměru výskyt nízký, ale lokálně mohou škodit.

Monitoring - přítomnost dospělců nebo požerky na rostlinách.

Ochrana - ošetřit porosty v závislosti na výskytu/škodách.

Mšice broskvoňová a zelná

- kolonií **m. broskvoňové** ubylo, ale další dospělci naletují a zakládají nové - sledovat. Mšice zelná v minimálních počtech.

Monitoring - mšice často na spodní straně listů nebo na nejmladších částech růstových vrcholů a v hlávkách.

Ochrana - v závislosti na ochraně proti molici a počtu užitečných organismů. Po ošetření zkontrolovat účinnost, zda přípravek fungoval i na mšice ukryté pod listy hlávek.

Třásněnky

- na cibul výskyt pod prahem škodlivosti. Někde jsou v hlávkách zelí, kde způsobují nádorky na listech.

Monitoring - u **cibule** jsou dospělci i nymfy nejčastěji ukryté mezi nahloučenými listy nebo volně na listech. Při přemnožení jsou posáté listy světlejší a nymfy až u špiček listů. Na **brukvovité** zelenině jsou třásněnky na spodní straně listů nebo v hlávkách - oloupat několik vrchních listů.

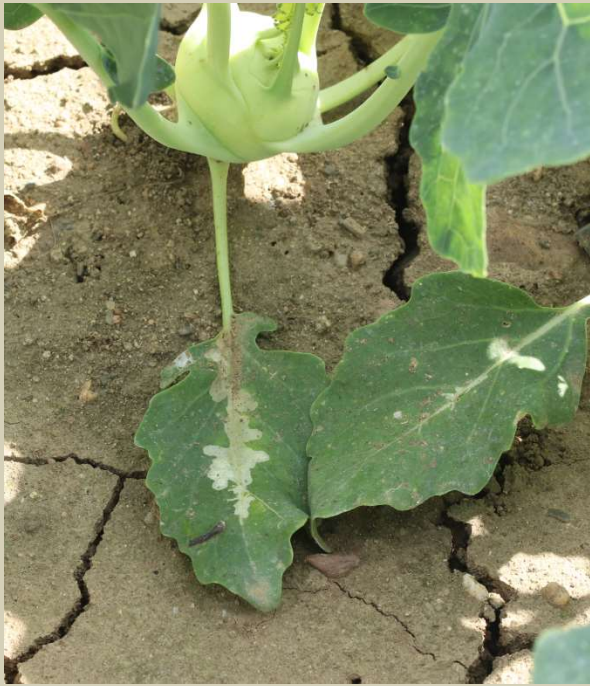
Ochrana - při přemnožení na cibuli jeden postřik zpravidla nestačí, při přežívání třásněnek opakovat ošetření.

Užitečné organismy

- komplex afidofágů (hl. pestřenky a mšicomaři) přispěl k redukci mšice broskvoňové (nymfy téměř žádné, převažují noví dospělci), po spotřebování potravy ubylo i afidofágů, pouze občas dospělci pestřenek a mšicomařů hledají novou potravu. Zvyšuje se početnost pavouků. Na medovici mohou naletovat druhy z okolí.



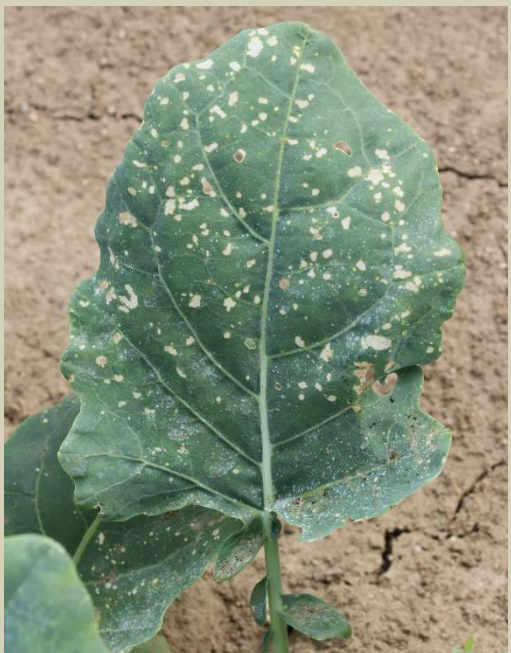
Kolonie mšice broskvoňové se zmenšily, ale přilet dospělců pokračuje - mohou se rychle namnožit



Larvy vrtalek z prvních min již dokončily vývoj...



... nové miny se objevují na mladších listech



Přítomnost housenek se pozná podle děrovaných listů



Na spodní kombinace housenek můry kapustové (3. instar) a zápředníčka (poslední instar). Zápředníček se brzy zakuklí, ale můry ještě několikrát zvětší svoji velikost - požraná plocha se bude zvětšovat.



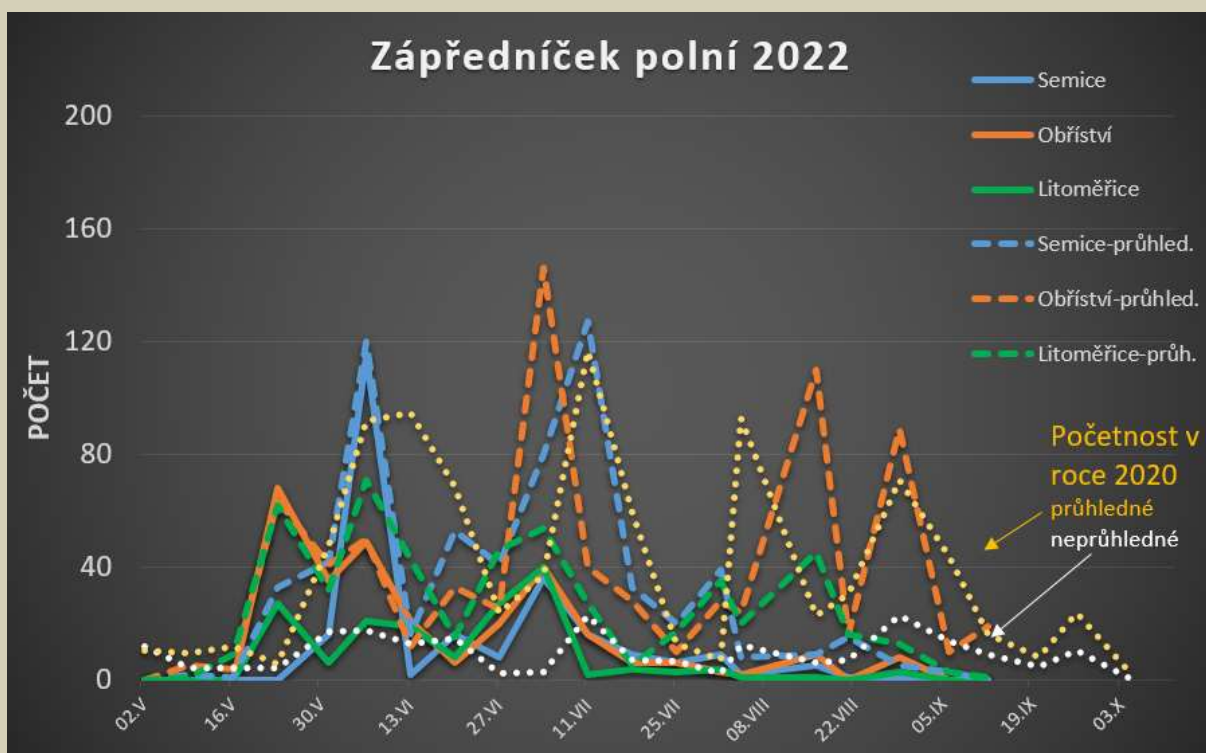
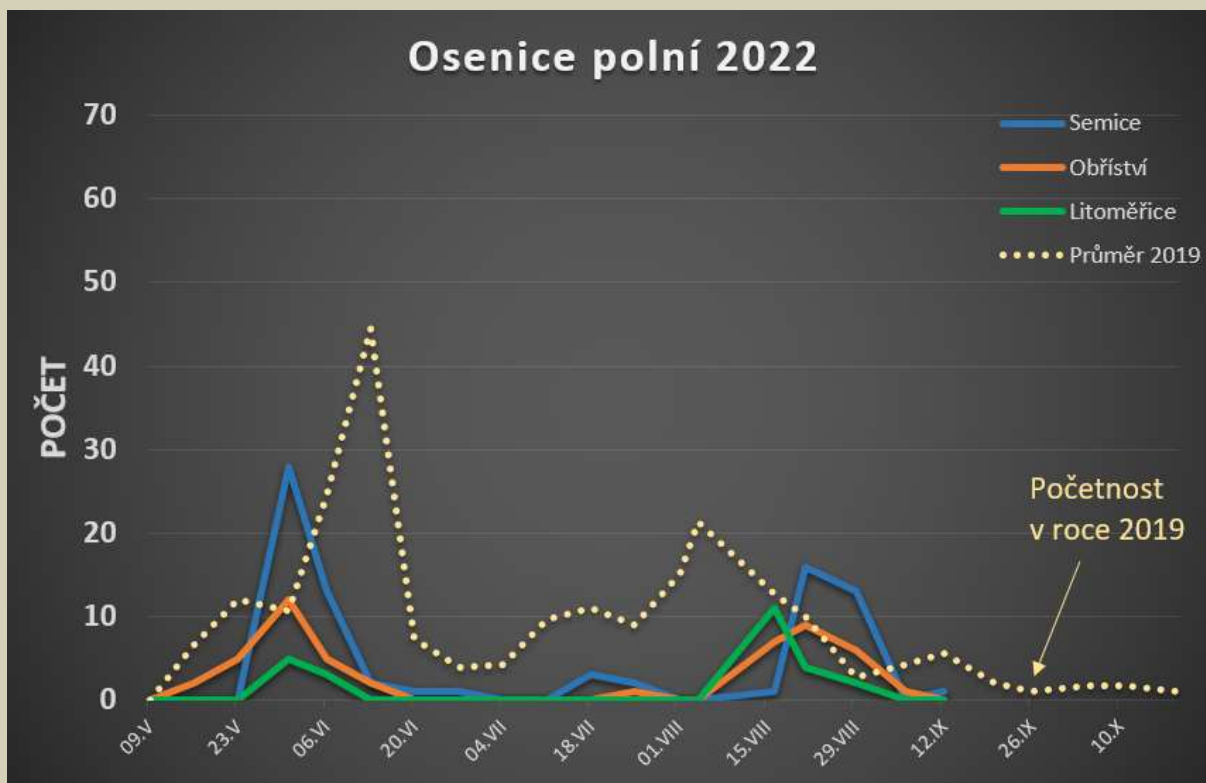
Kolonie mšice zelné jsou vzácné

Odchyt osenice polní a zápředníčka do feromonových lapáků v roce 2022

- tečkovaně - průměrný odchyt v předchozích letech (průměr ze všech 3 lokalit)
- zápředníček - čárkovaná čára (průhledný lapák), plná čára (neprůhledný lapák) - rozdíly v odchycích na stejné lokalitě

Osenice - létá 2. generace, odchvy nízké

Zápředníček - početnost dospělců i housenek většinou nízká, ale v ohniscích škodí



Odchyt můry kapustové do feromonových lapáků v roce 2022

- tečkovaně - průměrný odchyt v předchozím roce (průměr ze všech 3 lokalit)
- létá 2. generace, odchty nízké, výskyt housenek nízký

