

MONITORING ŠKŮDCŮ POLNÍ ZELENINY

35. TÝDEN (29.8.2022)

Kamil Holý

Výzkumný tým č. 20: Integrovaná ochrana zemědělských plodin proti škůdcům

Výzkumný ústav rostlinné výroby, v.v.i.



Zprávy jsou zveřejňovány v Zelinářském zpravodaji, na Rostlinolékařském portálu a umístěny na webových stránkách VÚRV: www.vurv.cz - záložka [Poradenství](#). Monitoring je podpořen z prostředků MZe - NAP (Národní akční plán k bezpečnému používání pesticidů).

Výskyt škůdců

Nejčastěji škodí molice, místy je více dřepčίκů, kteří mohou vykusovat jamky i do hlávek před sklizní, lokálně početní jsou i zápředníci. Na celeru a dalších plodinách jsou svilušky, převažují vajíčka - škodlivost se může zvyšovat. Zvýšení vlhkosti půdy po deštích podpoří aktivitu drátovců.

Brukvovitá zelenina - molice zůstávají na většině ploch škůdci číslo jedna. Zápředníci jsou zatím pod kontrolou, ale riziko poškození housenkami zůstává. Třásněnek méně, zůstávají v napadených hlávkách zelí z předchozího období. Kolonie mšice zelné přežívají v některých porostech ukryté v hlávkách, ale většinou bez vlivu na výnos. V nízkém počtu se objevuje mšice broskvoňová a občas přežívá kolonie mšice zelné. Početnost dospělců můr zatím nízká, vajíčka ani housenky nenalezeny. Dřepčίκů mírně přibylo, mohou se objevit škody. Na listech pozorování dospělci vrtalek, larvy vytvářejí nepravidelné, plošné miny v listech.

Ostatní zelenina - objevují se škody od svilušky chmelové, převažují vajíčka, pokud bude příznivé počasí, bude škodlivost vzrůstat. Příznaky poškození od svilušek (světlání až žloutnutí listů) jsou podobné projevům majícím fyziologické a další příčiny - lupou ověřit přítomnost svilušek a jejich vajíček. Třásněnky na cibuli pod prahem škodlivosti, odchvy osenice polní zatím nízké. Vlhká půda podpoří přesun drátovců blíže k povrchu, bude se zvyšovat poškození, rizikové pozemky sklídit přednostně.



Riziková: Molice, třásněnky, zápředník, mšice, dřepčící, svilušky, drátovci

Molice vlašovičnicková

- početnost nadále vysoká, líhnou se nové nymfy. Nedostatek snůšky láká do porostů s medovicí včely - pozor při aplikaci přípravků. Na medovici rostou černě.

Monitoring - dospělci na spodní straně listů, vajíčka nejprve bílá na bílém kruhovém podkladu, později tmavnou. Nymfy ploché, přisáté k podkladu.

Ochrana - prevencí je zaorat napadené porosty co nejdříve po sklizni - zabránit líhnutí a přeletu nových dospělců. Výběr přípravků uzpůsobit výskytu jednotlivých stádií a početnosti.

Zápředníček polní

- místy vysoké počty dospělců v lapáku, bez ochrany mohou housenky škodit.

Monitoring - odchyt dospělců do feromonových lapáků. Housenky na spodní straně listů, při žíru zůstává horní pokožka listu často nepoškozena (skeletování).

Ochrana - cílit na mladé housenky krátce po vylíhnutí, které jsou nejcitlivější k insekticidům.

Sviluška chmelová

- na listech celeru se objevují posátá místa od svilušek, která se mohou zaměnit za fyziologické a další příčiny. Převažují vajíčka - početnost se za dobrých podmínek (sucho, teplo) může zvyšovat.

Monitoring - na spodní straně listů drobní dospělci a nymfy, kdo nemá ostřížní zrak, musí použít lupu. V místě sání vytvářejí pavučinky, kde jsou i velká, kulatá vajíčka.

Ochrana - porost často napaden od okraje - zdrojem je okolní vegetace nebo je zde srážkový stín od lesa či stromořadí. Výskyt svilušek podporuje suché a teplé počasí,

předpověď hlásí teploty nad 20 °C, škodlivost by měla vzrůstat. Do plodin, kde je povolené, lze využít vedlejšího účinku Moventa nebo aplikovat přípravky na bázi oleje.

Housenky

- početnost dospělců v lapácích zatím nízká, ve sledovaných porostech vajíček/housenek velmi málo.

Monitoring - vajíčka a housenky na spodní straně listů. Sledovat odchyt dospělců do nejbližších světelných lapáků ze sítě ÚKZÚZ, porovnat početnost s početností v předchozích letech. Odchyty jsou na Rostlinolékařském portálu.

Ochrana - cílit na mladé housenky krátce po vylíhnutí, které jsou nejcitlivější k insekticidům.

Dřepčící r. *Phyllotreta*

- v průměru výskyt nízký, ale lokálně mohou škodit.

Monitoring - přítomnost dospělců nebo požerky na rostlinách.

Ochrana - ošetřit porosty v závislosti na výskytu/škodách.

Mšice zelná a broskvoňová

- ochrana proti molici redukuje i kolonie mšic, přeživší jedince požírají různé druhy užitečných organismů, ale se snížením ochrany se mohou znovu objevit.

Monitoring - mšice často na spodní straně listů nebo na nejmladších částech růstových vrcholů a v hlávkách.

Ochrana - v závislosti na ochraně proti molici a počtu užitečných organismů. Po ošetření zkontrolovat účinnost, zda přípravek fungoval i na mšice ukryté pod listy hlávek.

Třásněnky

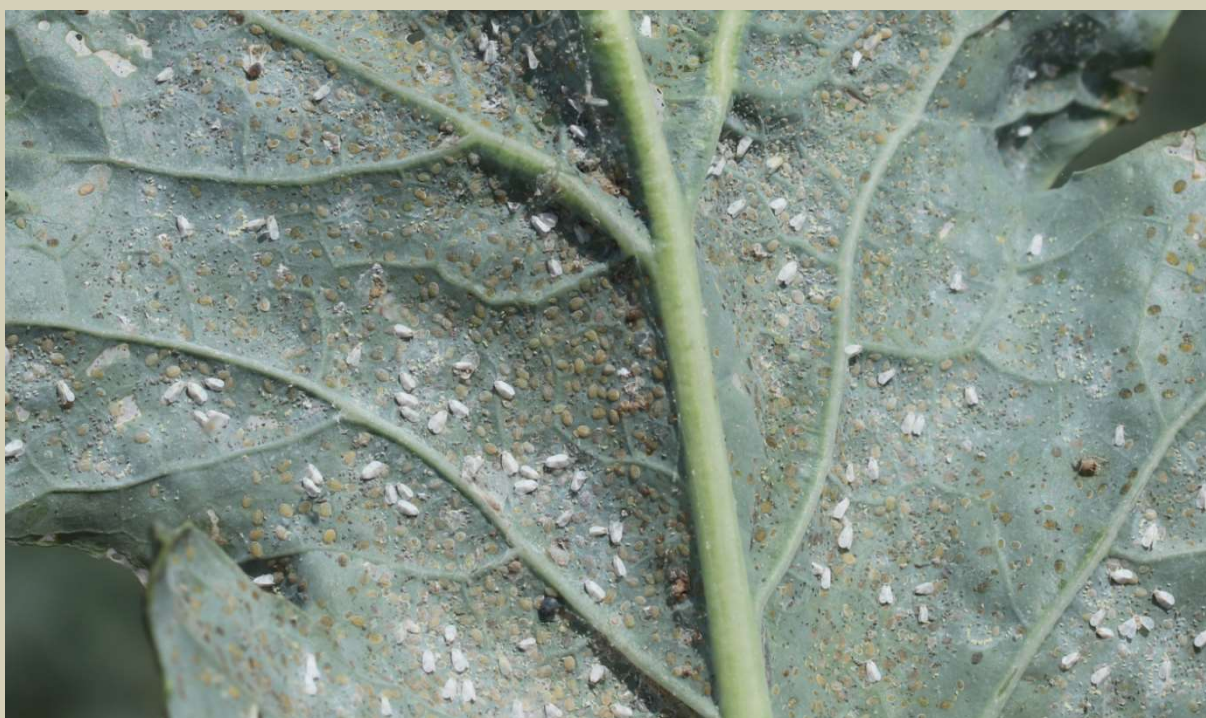
- většina napadených porostů cibule sklizena, na ostatních plochách většinou výskyt pod prahem škodlivosti. Někde jsou v hlávkách zelí, kde způsobují nádorky na listech.

Monitoring - u cibule jsou dospělci i nymfy nejčastěji ukryté mezi nahloučenými listy nebo volně na listech. Při přemnožení jsou posáté listy světlejší a nymfy až u špiček listů. Na **brukvovité** zelenině jsou třásněnky na spodní straně listů nebo v hlávkách - oloupat několik vrchních listů.

Ochrana - při přemnožení na cibuli jeden postřik zpravidla nestačí, při přežívání třásněnek opakovat ošetření. U zelí zabránit vniknutí do hlávek - nízká účinnost ochrany.

Užitečné organismy

- s ohledem na nízký výskyt škůdců je užitečných organismů málo, nejpočetnější molice vlašovičnicková není atraktivní pro predátory ani parazitoidy. Na medovici mohou naletovat druhy z okolí.



Molice bude problémová až do podzimu



Na celeru začíná svluška chmelová, barevné změny na okolních listech mají jinou příčinu



V posátých místech jsou dospělci svlušek i drobná, kulatá vajíčka



Požerky dřepčíků na hlávkách krátce před sklizní



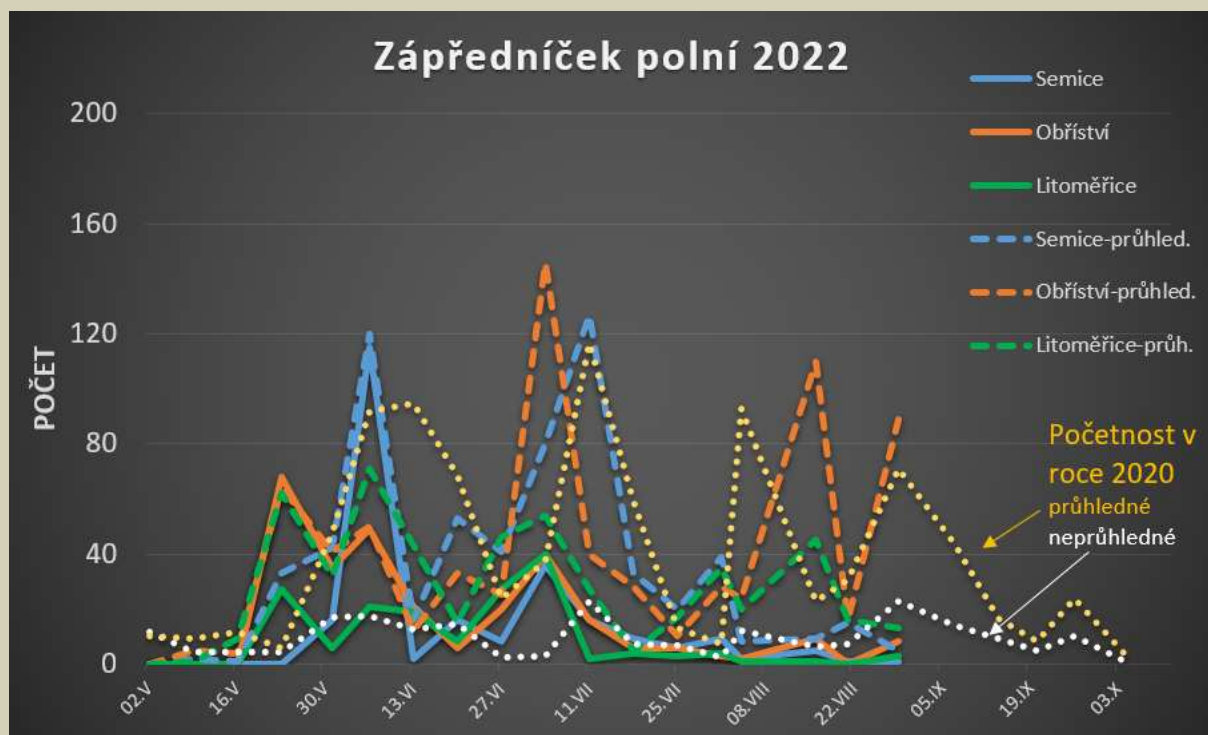
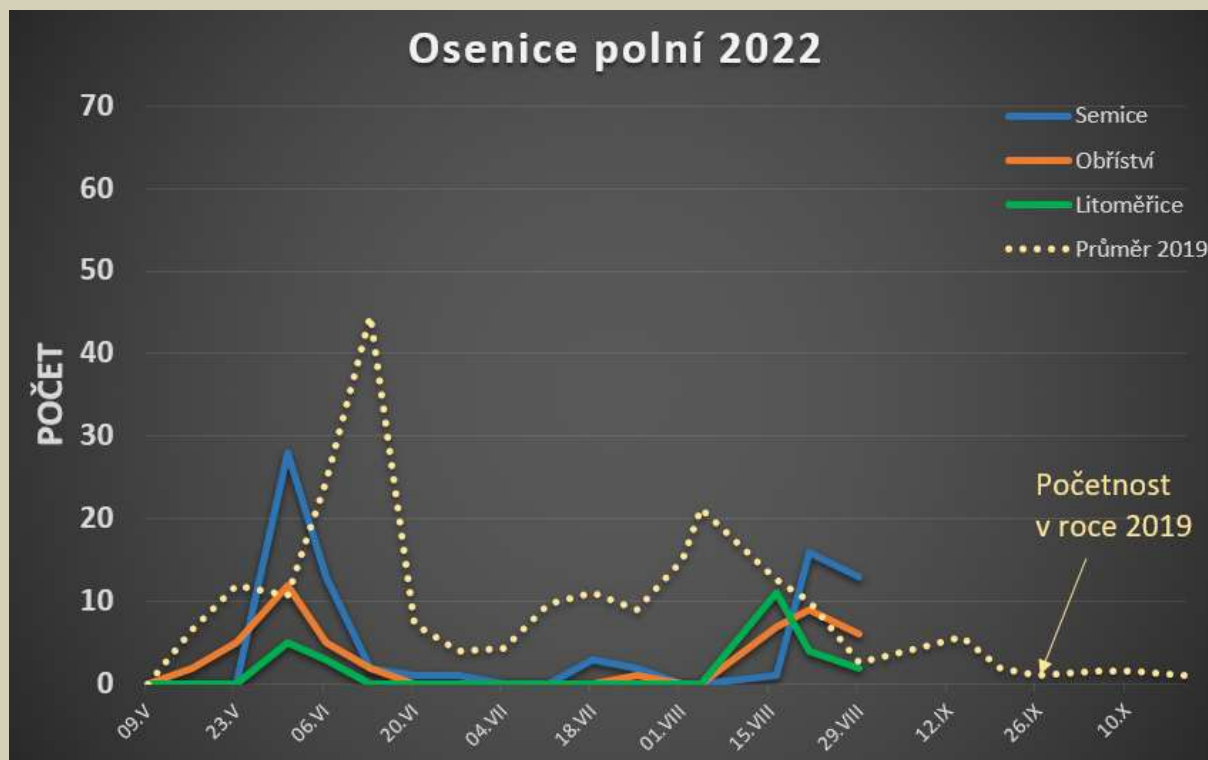
Pokračuje slabý nálet mšic

Odchyt osenice polní a zápředníčka do feromonových lapáků v roce 2022

- tečkovaně - průměrný odchyt v předchozích letech (průměr ze všech 3 lokalit)
- zápředníček - čárkovaná čára (průhledný lapák), plná čára (neprůhledný lapák) - rozdíly v odchycích na stejné lokalitě

Osenice - létá 2. generace, odchvy zatím nízké

Zápředníček - na některých lokalitách vysoká početnost dospělců, brzy se objeví poškození od housenek - monitorovat



Odchyt můry kapustové do feromonových lapáků v roce 2022

- tečkovaně - průměrný odchyt v předchozím roce (průměr ze všech 3 lokalit)
- létá 2. generace, odchytů zatím nízké

