

MONITORING ŠKŮDCŮ POLNÍ ZELENINY

32. TÝDEN (8.8.2022)

Kamil Holý

Výzkumný tým č. 20: Integrovaná ochrana zemědělských plodin proti škůdcům



Výzkumný ústav rostlinné výroby, v.v.i.

Zprávy jsou zveřejňovány v Zelinářském zpravodaji, na Rostlinolékařském portálu a umístěny na webových stránkách VÚRV: www.vurv.cz - záložka [Poradenství](#). Monitoring je podpořen z prostředků MZe - NAP (Národní akční plán k bezpečnému používání pesticidů).

Výskyt škůdců

Molic v porostech dostatek, ve velkém se líhnou nymfy. Počasí vyhovuje třásněnkám, které jsou na cibuli i brukvovité zelenině. Přibývá zápředníčků, vajíček mūr zatím nízké množství. Kolonie mšice zelné pouze v některých porostech, v závislosti na ochraně a početnosti užitečných organismů. Početnost dřepčίκů různá, postupně se stěhují na vzcházející řepky a hořčici.

Brukvovitá zelenina - početnost dospělců i nymf molic většinou vysoká, na medovici naletují včely a porůstá černěmi. Nymfy budou základem další generace, která se při vysokých teplotách vyvine za kratší období - zaorat porosty co nejdříve po sklizni. Početnější kolonie mšice zelné pouze v některých porostech s nižší intenzitou ochrany a při současném nízkém počtu predátorů a parazitoidů. Přibývá zápředníčků, naopak mūr zatím v lapácích málo. Dřepčící lokálně, ale za sucha a tepla jsou škody při stejném poškození vyšší (rychlejší usychání listů). Z napadené cibule se stěhují třásněnky, někde již v hlávkách zelí viditelné poškození.

Ostatní zelenina - teplo a sucho vyhovuje třásněnkám, které jsou v některých porostech cibule přemnožené. Ochrana komplikují vysoké teploty, při kterých účinnost přípravků klesá a současně se urychluje vývoj vajíček a nymf. Teplé a suché počasí podporuje výskyt svlušky chmelové - může škodit i na polní zelenině (celer, tykvovitá zelenina...).



Riziková: Molic, třásněnky, zápředníček, mšice, dřepčící

Molice vlašovičnicková

- početnost nadále vysoká, líhnou se nové nymfy. Nedostatek snůšky láká do porostů s medovicí včely - pozor při aplikaci přípravků. Na medovici rostou černě.

Monitoring - dospělci na spodní straně listů, vajíčka nejprve bílá na bílém kruhovém podkladu, později tmavnou. Nymfy ploché, přisáté k podkladu.

Ochrana - prevencí je zaorat napadené porosty co nejdříve po sklizni - zabránit líhnutí a přeletu nových dospělců. Výběr přípravků uzpůsobit výskytu jednotlivých stádií a početnosti.

Zápředníček polní

- početnost se zvyšuje, za vysokých teplot se zkracuje doba vývoje. Teplé počasí tomuto subtropickému druhu vyhovuje, bude s ním problém i nadále.

Monitoring - odchyt dospělců do feromonových lapáků. Housenky na spodní straně listů, při žíru zůstává horní pokožka listu často nepoškozena (skeletování).

Ochrana - cílit na mladé housenky krátce po vylíhnutí, které jsou nejcitlivější k insekticidům.

Housenky

- začínají se objevovat vajíčka můr, ve sledovaných porostech zatím housenky žádné.

Monitoring - vajíčka a housenky na spodní straně listů. Sledovat odchyt dospělců do nejbližších světelných lapáků ze sítě ÚKZÚZ, porovnat početnost s početností v předchozích letech. Odchyty jsou na Rostlinolékařském portálu.

Ochrana - cílit na mladé housenky krátce po vylíhnutí, které jsou nejcitlivější k insekticidům.

Dřepčící r. *Phyllotreta*

- brouků v porostech mnoho není, ale poškození listů je místy patrné. Za vysokých teplot se může migrace urychlit - monitorovat.

Monitoring - přítomnost dospělců nebo požerky na rostlinách.

Ochrana - ošetřit porosty v závislosti na výskytu/škodách. Postupně se začnou stěhovat na vzcházející výdrol řepy a hořčice, které jsou chutnější.

Mšice zelná

- ochrana proti molici redukuje i kolonie mšic, přeživší jedince požírají různé druhy užitečných organismů, u kterých je patrný nárůst početnosti, přesto na některých pozemcích kolonie mšic zůstávají.

Monitoring - mšice často na spodní straně listů nebo na nejmladších částech růstových vrcholů a v hlávkách.

Ochrana - v závislosti na ochraně proti molici a počtu užitečných organismů. Po ošetření zkontrolovat účinnost, zda přípravek fungoval i na mšice ukryté pod listy hlávek.

Třásněnky

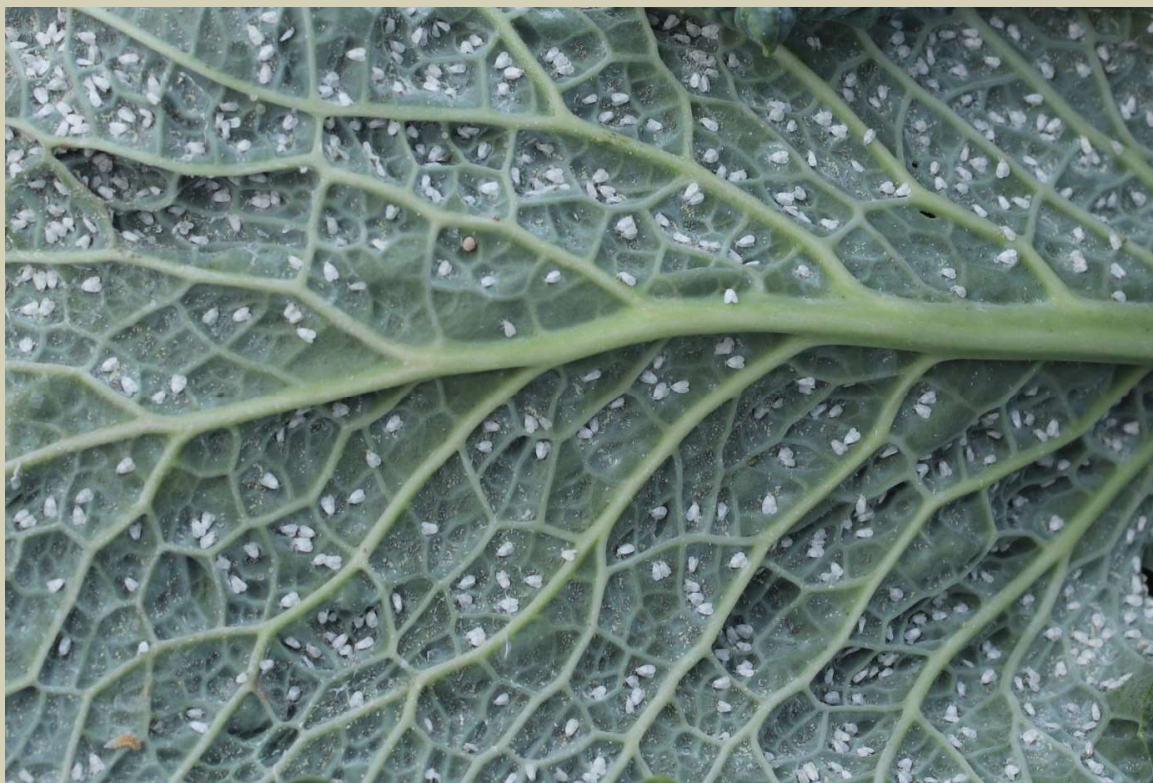
- na napadené cibuli i po ošetření zůstává vysoká početnost třásněnek, které jsou ukryté mezi nahloučenými listy - opakovat ošetření. Z usychající cibule se stěhují do brukvovité zeleniny, v hlávkách zelí se objevuje poškození listů.

Monitoring - u cibule jsou dospělci i nymfy nejčastěji ukryté mezi nahloučenými listy nebo volně na listech. Při přemnožení jsou posáté listy světlejší a nymfy až u špiček listů. Na **brukvovité** zelenině jsou třásněnky na spodní straně listů nebo v hlávkách - oloupat několik vrchních listů.

Ochrana - při přemnožení na cibuli jeden postřik zpravidla nestačí, při přežívání třásněnek opakovat ošetření. U zelí zabránit vniknutí do hlávek - nízká účinnost ochrany.

Užitečné organismy

- při výskytu mšice zelné v porostech vyšší početnost různých užitečných organismů (mšicomaři, pestřenky, dravé bejlmorky). Na cibuli dravé třásněnky. Místy dostatek parazitoidů zápředníčka - signalizace brzké škodlivosti housenek.



Molice bude problématická až do podzimu



Na všešlý výdrol řepky se začínají stahovat dřepčící a další škůdci brukvovité zeleniny - mladé, šťavnaté rostliny fungují jako lapací rostliny - nechat na pozemku co nejdéle. Na spodní straně jsou nymfy třásněnky i snůšky molic (ve výřezu).



Pokud byl v předčasně odumírajících porostech vysoký výskyt třásněnek, je cibule zdrojem dospělců pro sousední brukvovitou zeleninu. Ve výřezu dravá třásněnka požírající světlé nymfy třásněnky zahradní, které přežívají na ještě zelených nejmladších listech - po přeměně v dospělce přeletí do brukví nebo do zdravé cibule.



Světlé třásněnky v hlávce zelí se mezi kapičkami vody snadno přehlédnou



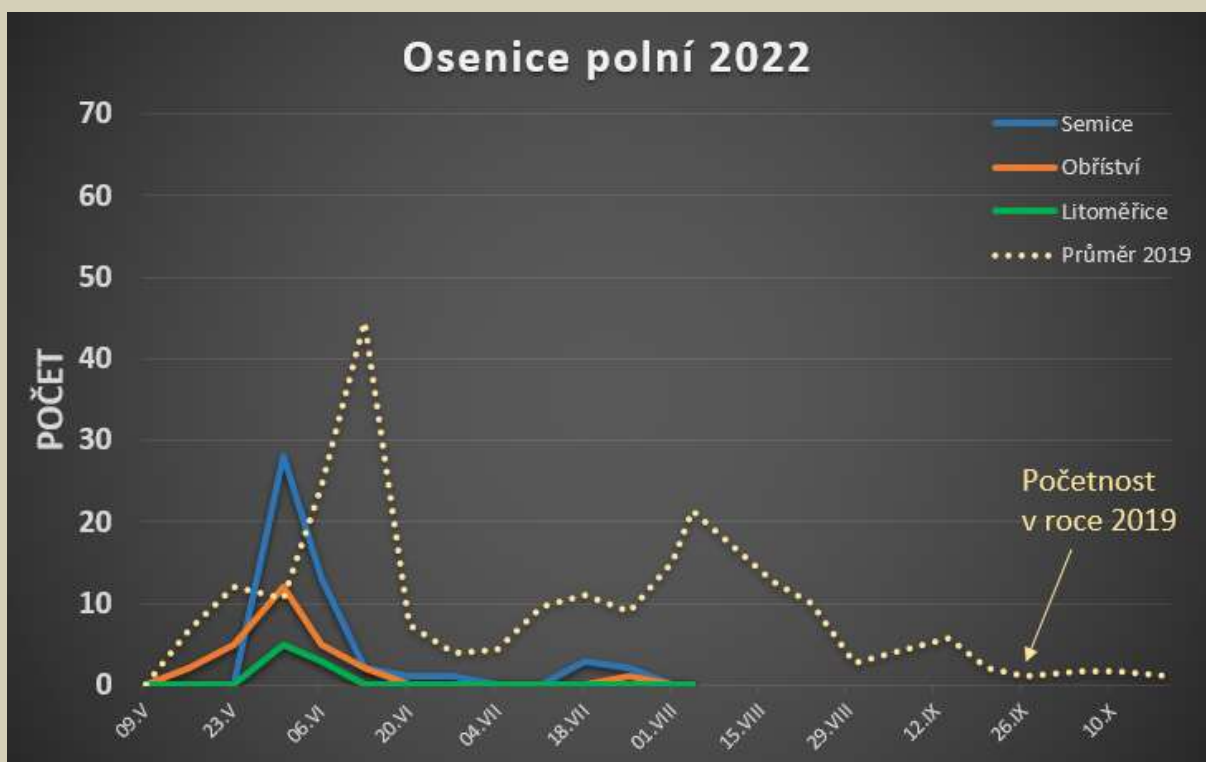
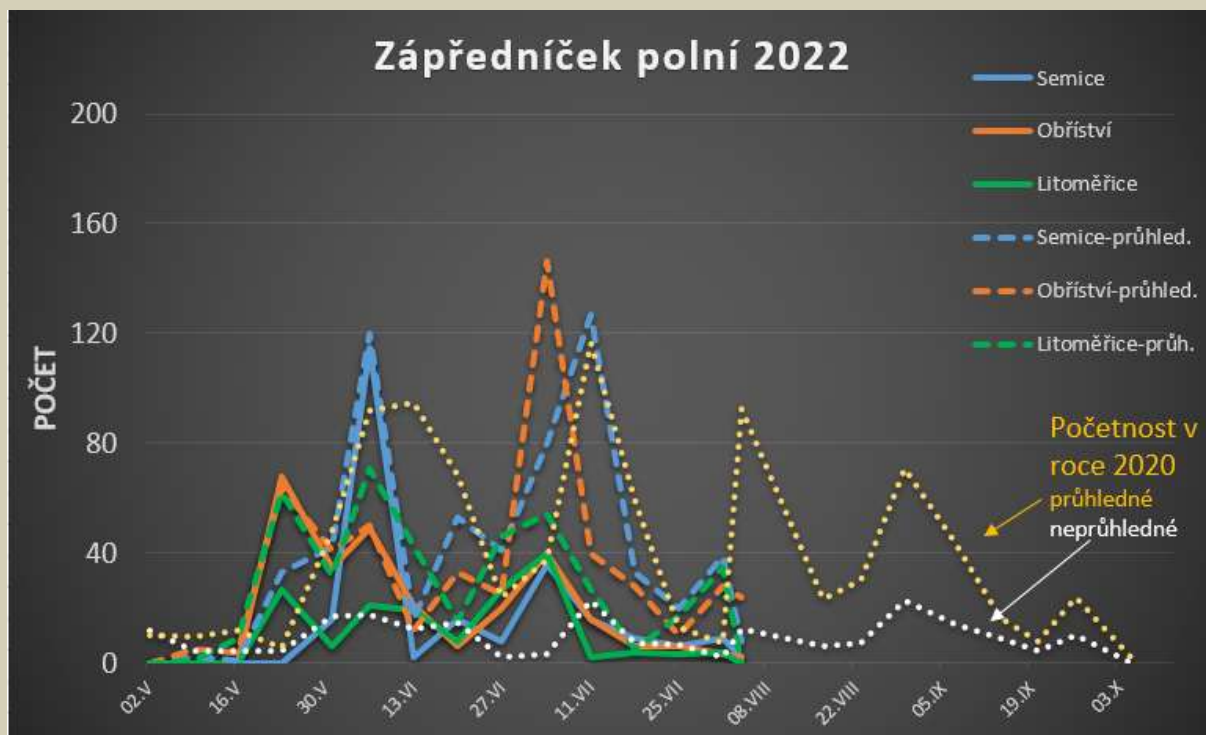
Bělásci škodí zatím jen na zahrádkách

Odchyt osenice polní a zápředníčka do feromonových lapáků v roce 2022

- tečkovaně - průměrný odchyt v předchozích letech (průměr ze všech 3 lokalit)
- zápředníček - čárkovaná čára (průhledný lapák), plná čára (neprůhledný lapák) - rozdíly v odchycích na stejné lokalitě

Osenice - pozvolný začátek letu 2. generace

Zápředníček - zvyšuje se početnost nové generace, úměrně počtu dospělců bude přibývat housenek



Odchyt můry kapustové do feromonových lapáků v roce 2022

- tečkovaně - průměrný odchyt v předchozím roce (průměr ze všech 3 lokalit)
- pozvolný začátek letu 2. generace

