

# MONITORING ŠKŮDCŮ POLNÍ ZELENINY

## 29. TÝDEN (18.7.2022)

Kamil Holý

Výzkumný tým č. 20: Integrovaná ochrana zemědělských plodin proti škůdcům

Výzkumný ústav rostlinné výroby, v.v.i.



Zprávy jsou zveřejňovány v Zelinářském zpravodaji, na Rostlinolékařském portálu a umístěny na webových stránkách VÚRV: [www.vurv.cz](http://www.vurv.cz) - záložka [Poradenství](#). Monitoring je podpořen z prostředků MZe - NAP (Národní akční plán k bezpečnému používání pesticidů).

### Výskyt škůdců

V porostech nová vlna molice, které místy houfně přeletují mezi rostlinami a kladou vajíčka další generace. Mšic ubylo, i když i nadále v porostech přítomny. Ostatní škůdci většinou pod prahem škodlivosti, vyšší početnost pouze lokálně (zápředníček, dřepčící, třásněnky).

**Brukvovitá zelenina** - skokově přibýlo dospělců molice, které kladou vajíčka další generace. Mšic naopak ubylo, je méně okřídlených jedinců a kolonie se zmenšily vlivem ochrany a částečně i užitečných organismů, kterých mnoho není. V porostech s medovicí molice jsou včely - i několik/m<sup>2</sup> - pozor na aplikaci přípravků v době letu včel! S ubýváním dospělců zápředníčků bude ubývat i množství housenek. Dřepčící jen na několika pozemcích, nová vajíčka květilky nezjištěna.

**Ostatní zelenina** - v některých porostech cibule zůstává vysoká početnost třásněnek, při přemnožení nutno opakovat ošetření v krátkém odstupu, aby se zasáhli jedinci, kteří jsou ukryti v nahloučených listech, kam se přípravky nedostanou. Mandelinky se budou na bramborech vyskytovat s různou intenzitou nejspíše po celé léto - nepodcenit monitoring. S ohledem na předpověď dalších vysokých teplot a sucha se zvyšuje riziko škodlivosti polyfágní svilušky chmelové i na polní zelenině (celer, tykvovitá zelenina...).



Riziková: Molice, mšice, zápředníček, dřepčící, mandelinky, třásněnky

## Molice vlašovičnicková

- naletuje nová vlna dospělců z dřívě napadených porostů zeleniny, částečně i z řepak, které jsou většinou nesklizené. **Nedostatek snůšky láká do porostů s medovicí včely**, někde to hučí jako v úle - pozor při aplikaci přípravků. Na medovici rostou černě.

**Monitoring** - dospělci na spodní straně listů, vajíčka nejprve bílá na bílém kruhovém podkladu, později tmavnou. Nymfy ploché, přisáté k podkladu.

**Ochrana** - prevencí je zaorat napadené porosty co nejdříve po sklizni - zabránit líhnutí nových dospělců. Nejcitlivější k insekticidům jsou dospělci, na nových výsazech postačí smíchat pyretroid s olejem a dobře ošetřit i spodní stranu listů. Napadené rostliny se všemi vývojovými stádii ošetřit Moventem, Benevíí, Spintorem..., klíčové je ošetřit co největší plochu spodní strany listů, pošpláchání pouze vrchní strany listů má jen psychologický účinek pro zelináře.

## Zápředníček polní

- početnost klesá, ale místy zůstávají vysoké výskyty housenek i dospělců. Teplé počasí tomuto subtropickému druhu vyhovuje, bude s ním problém i nadále.

**Monitoring** - odchyt dospělců do feromonových lapáků. Housenky na spodní straně listů, při žíru zůstává horní pokožka listu často nepoškozena (skeletování).

**Ochrana** - cílit na mladé housenky krátce po vylíhnutí, které jsou nejcitlivější k insekticidům.

## Květilka zelná

- konec kladení 2. generace, poškození rostlin zatím nezjištěno.

**Monitoring** - bílá vajíčka ukrytá mezi rostlinou a půdou (kořenový krček nebo nadzemní část ležící na půdě).

**Ochrana** - moření sadby nebo ošetření proti dospělcům před vykladením vajíček.

## Housenky mūr

- ve sledovaných porostech žádné, ale v jiných oblastech mohou škodit housenky kovolesskele gama a dalších polyfágních druhů. Dospělců kovolesskele je vidět v krajině dostatek - riziko stoupá.

**Monitoring** - vajíčka a housenky na spodní straně listů. Sledovat odchyt dospělců do nejbližších světelných lapáků ze sítě ÚKZÚZ, porovnat početnost s početností v předchozích letech. Odchyty jsou na Rostlinolékařském portálu.

**Ochrana** - cílit na mladé housenky krátce po vylíhnutí, které jsou nejcitlivější k insekticidům.

## Dřepčici r. *Phyllotreta*

- nových brouků zatím naletuje minimum, ale za vysokých teplot se může migrace urychlit - monitorovat.

**Monitoring** - přítomnost dospělců nebo požerky na rostlinách.

**Ochrana** - ošetřit porosty v závislosti na výskytu/škodách. Nepřímou metodou ochrany je výsev hořčice na souvratích a v manipulačních uličkách (**lapací rostliny**), hořčice část dřepčíků odláká od zelenin a v ní můžete použít přípravky s dlouhodobější účinností, které nelze kuli reziduí použít na rostliny krátce před sklizní (např. u kedluben).

## Mšice

- mšic na brukvovité zelenině ubylo, již není tak intenzivní imigrace, ale malé kolonie přetrvávají, které mohou v hlávkách unikat pozornosti.

**Monitoring** - mšice často na spodní straně listů nebo na nejmladších částech růstových vrcholů a v hlávkách.

**Ochrana** - většinou regulovány užitečnými organismy a ochranou proti dalším škůdcům. Po ošetření zkontrolovat účinnost, zda přípravek fungoval i na mšice ukryté pod listy hlávek.

## Třásněnky

- na napadené cibuli i po ošetření zůstává vysoká početnost třásněnek, které jsou ukryté mezi nahloučenými listy - opakovat ošetření. Na brukvích třásněnky nezjištěny, ale v jiných oblastech se mohou vyskytovat - u citlivých odrůd zelí sledovat výskyt.

**Monitoring** - u cibule jsou dospělci i nymfy nejčastěji ukryté mezi nahloučenými listy nebo volně na listech. Při přemnožení jsou posáté listy světlejší a nymfy až u špiček listů. Na brukvovité zelenině jsou třásněnky na spodní straně listů nebo v hlávkách.

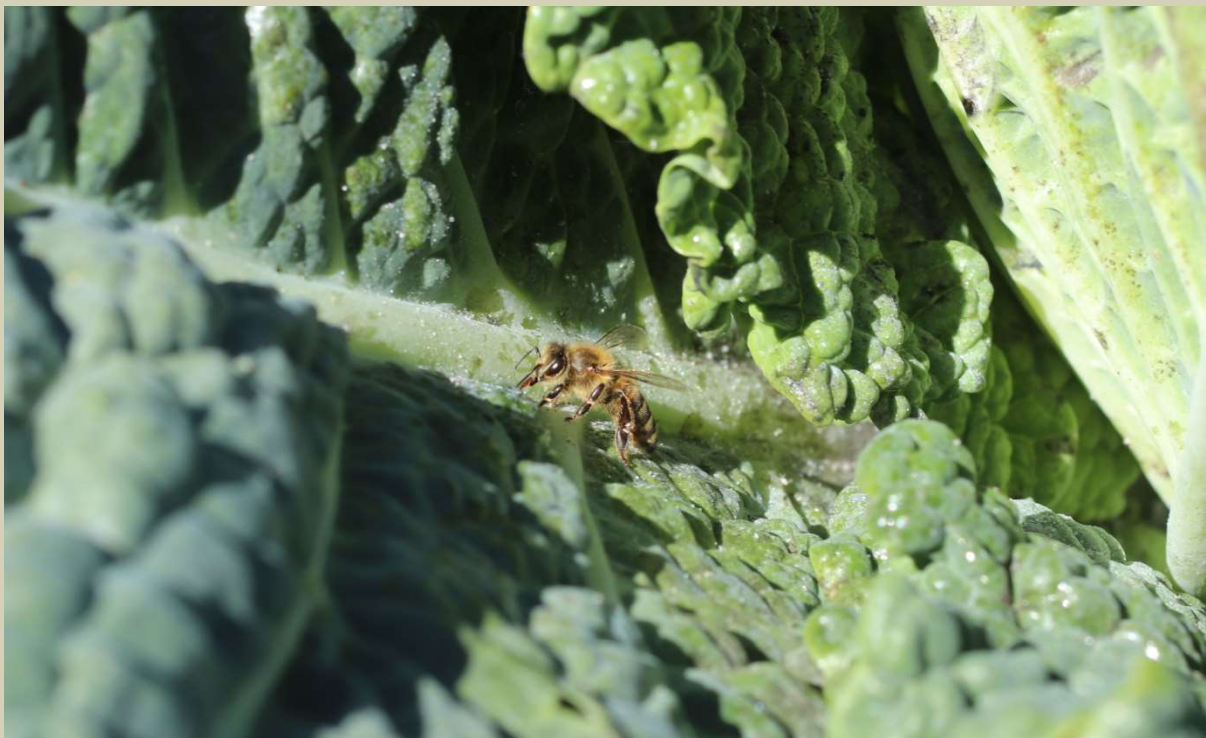
**Ochrana** - při přemnožení na cibuli jeden postřik zpravidla nestačí, při přežívání třásněnek opakovat ošetření. U zelí zabránit vniknutí do hlávek - nízká účinnost ochrany.

## Užitečné organismy

- s úbytkem mšic i méně užitečných organismů, občas slunéčka a pestřenky. Při výskytu západníka lumci rodu *Diadegma* a lumčici *Cotesia plutellae*. Hmyzu celkově málo i v okolí polí, na atraktivních květech miříkovitých téměř žádný hmyz.



V porostech je hodně nově vylíhlých dospělců molic, v některých lokalitách jsou listy obalené



Na medovici molíc se slétají včely



Drepčíků mírně přibylo, ale v hitech se může přilet urychlit



I přes relativní dostatek mšic je slunéček i dalších predátorů minimum. Jejich nízká početnost na polích je dána nedostatkem v okolní krajině. Od začátku prázdnin je hmyzu nezvykle málo. Příčinou je nejspíše průběh počasí u nás i v jižní Evropě, odkud migruje část druhů.



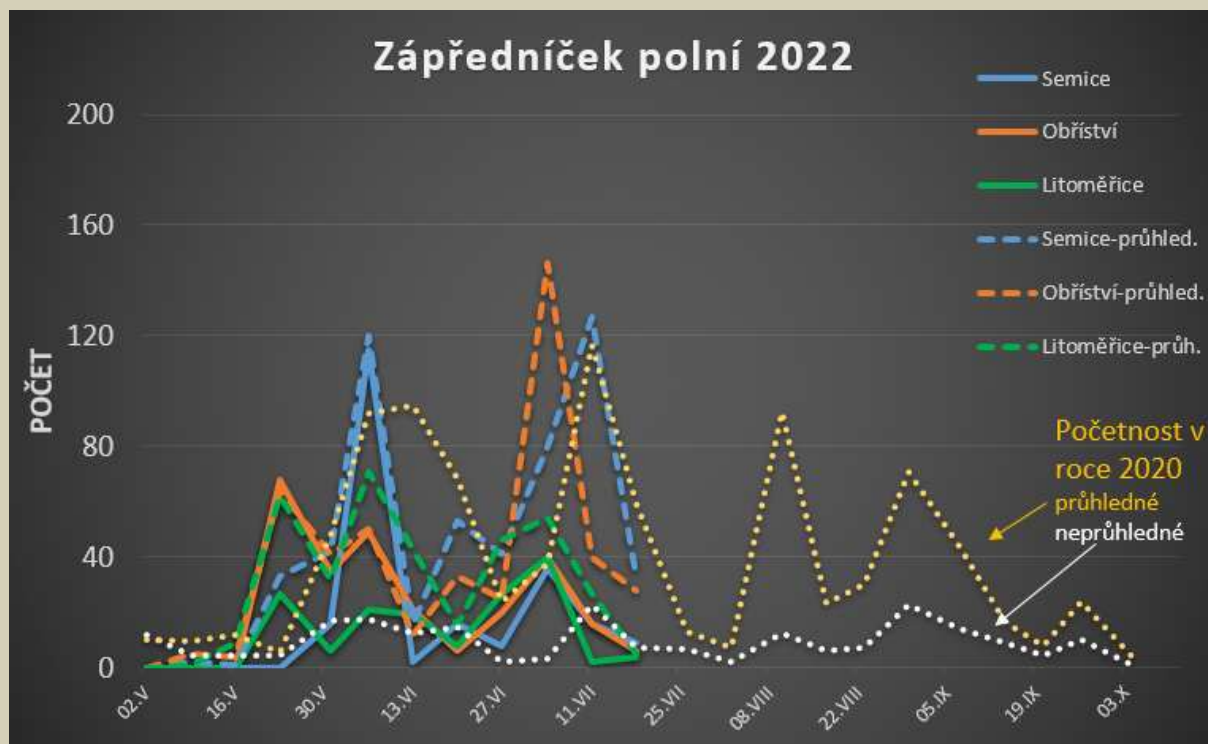
Žlutá vajíčka slunéčka - jsou podobná snůšce bělásky zelné, ale při pohledu lupou na sobě nemají žádnou povrchovou skulpturu

## Odchyt osenice polní a zápředníčka do feromonových lapáků v roce 2022

- tečkovaně - průměrný odchyt v předchozích letech (průměr ze všech 3 lokalit)
- zápředníček - čárkovaná čára (průhledný lapák), plná čára (neprůhledný lapák) - rozdíly v odchycích na stejné lokalitě

Osenice - přestávka mezi generacemi

Zápředníček - v porostech všechna vývojová stádia, teplé počasí mu vyhovuje, místy vysoké výskyty



## Odchyt můry kapustové do feromonových lapáků v roce 2022

- tečkovaně - průměrný odchyt v předchozím roce (průměr ze všech 3 lokalit)
- přestávka mezi generacemi - 2. generace začne létat koncem července/zač. srpna