

MONITORING ŠKŮDCŮ POLNÍ ZELENINY

26. TÝDEN (27.6.2022)

Kamil Holý

Výzkumný tým č. 20: Integrovaná ochrana zemědělských plodin proti škůdcům



Výzkumný ústav rostlinné výroby, v.v.i.

Zprávy jsou zveřejňovány v Zelinářském zpravodaji, na Rostlinolékařském portálu a umístěny na webových stránkách VÚRV: www.vurv.cz - záložka [Poradenství](#). Monitoring je podpořen z prostředků MZe - NAP (Národní akční plán k bezpečnému používání pesticidů).

Výskyt škůdců

Objevují se dospělci krytonosce čtyřzubého - škodí dospělci, později i larvy vyžírající řapíky listů. Začíná kladení 2. generace květilky zelné. Pokračuje migrace molice vlašovičnickové a líhnutí nymf. Škodí zápředníček, na cibuli nadále vysoké počty třásněnek. Riziková zůstává mandelinka bramborová. Za vysokých teplot nefungují pyretroidy - stříkat brzy ráno nebo použít jiné úč. látky. Vysoké teploty urychlují vývoj škůdců - týdenní frekvence monitoringu je pro některé druhy nedostatečná!

Po mírné zimě a střídavém počasí je výskyt škůdců odlišný v závislosti na regionu i v rámci pozemků na jednom katastru. Na jedné lokalitě druh škodí, na jiné je pod prahem pozorovatelnosti - nepodcenit monitoring.

Brukvovitá zelenina - v porostech se objevují první dospělci krytonosce čtyřzubého, ale může se vyskytnout i krytonosec řepkový. Dospělci škodí žírem, na kedlubnech může dojít až k praskání. Larvy obou stonkových krytonosců škodí později v řapících listů, odkud se mohou prokousat do dalších částí. Molic méně, ale noví dospělci stále naletují. Zápředníčku v porostech dostatek, budou se líhnout nové housenky. Začíná kladení květilky zelné, počet vajíček bude přibývat. Pokračuje slabý nálet mšic, ale ty jsou regulovány ochranou proti molici i užitečnými organismy. Třásněnek moc vidět není, ale stále naletují, a pokud se schovají do hlávek zelí, bude problém je regulovat. Dřepčící jsou někde na vzestupu, ale škody pouze na některých pozemcích. Přibývá bělásků.

Ostatní zelenina - stále vysoká početnost třásněnek na cibuli (až desítky nymf/rostlinu), objevují se dospělci další generace, kteří budou přelétat na nové porosty nebo vykladou v současných a přemnožené nymfy poškodí listy. Přetrvává tlak mandelinek. Létá nová generace makadlovky řepné, která může škodit v srdéčkách řepy. Další škůdci pod prahem škodlivosti. Celkově zatím škůdců málo.



Riziková: Molice, krytonosci, květilky, mandelinky, třásněnky, zápředníček, dřepčící

Molice vlašovičnicková

- pokračuje hromadná migrace do porostů brukvovité zeleniny, která potrvá cca do začátku července. Líhnou se nymfy.

Monitoring - dospělci na spodní straně listů, vajíčka nejprve bílá na bílém kruhovém podkladu, později tmavou. Nymfy ploché, přisáté k podkladu.

Ochrana - nejcitlivější k insekticidům jsou dospělci, postačí smíchat pyretroid s olejem a dobře ošetřit i spodní stranu listů. V současné době je většina rostlin ještě malá - postřík snadněji pronikne k ukrytým molicím. Frekvenci postřiků volit v závislosti na rychlosti přiletu nových molic.

Zápředníček polní

- místy vysoké výskyty housenek, další se líhnou z předchozího kladení. Početnost dospělců variabilní. Teplé počasí tomuto subtropickému druhu vyhovuje, bude s ním problém i nadále.

Monitoring - odchyt dospělců do feromonových lapáků. Housenky na spodní straně listů, při žíru zůstává horní pokožka listu často nepoškozena (skeletování).

Ochrana - cílit na mladé housenky krátce po vylíhnutí, které jsou nejcitlivější k insekticidům.

Housenky můr

- končí let 1. generace m. kapustové a zelné, ale další druhy se mohou objevit (kovolesklec gama) v různých plodinách. Housenky můr téměř žádné.

Monitoring - vajíčka a housenky na spodní straně listů. Sledovat odchyt dospělců do nejbližších světelných lapáků ze sítě ÚKZÚZ, porovnat početnost s početností

v předchozích letech. Odchyty jsou na Rostlinolékařském portálu.

Ochrana - cílit na mladé housenky krátce po vylíhnutí, které jsou nejcitlivější k insekticidům a současně způsobují nejmenší škody.

Krytonosci

- do porostů migrují vylíhlí dospělci stonkových krytonosců z řepok. Zatím jednotlivě, ale v posledních letech se škodlivost zvyšuje a místy bylo až několik dospělců/rostlinu. Brouci škodí žírem, riziková jsou především pro kedlubny, později škodí larvy vyžíráním řapíku listů nebo i stonků.

Monitoring - hledat dospělé na rostlinách, nebo použít žluté misky. S ohledem na závlahu je třeba umístit misky na kámen nebo jiný podstavec, aby se do nich nedostala půda - ze žluté misky se stane neúčinná hnědá.

Ochrana - provádí se proti dospělcům před poškozením žírem či vykladením vajíček. Porosty krátce před sklizní larvy neohrožují, než se vylíhnou larvičky a udělají viditelné škody, jsou již zkonzumovány.

Dřepčící r. *Phyllotreta*

- přetrvává vysoká variabilita ve výskytu - na některých lokalitách škodí, v jiných oblastech porosty téměř bez jediného brouka (špatné přezimování), ale i tam dochází k pozvolnému nárůstu.

Monitoring - přítomnost dospělců nebo požerky na rostlinách.

Ochrana - ošetřit porosty v závislosti na výskytu/škodách. Nepřímou metodou ochrany je výsev hořčice na souvratích a v manipulačních uličkách (**lapací rostliny**), hořčice část dřepčících odláká od zelenin a v

ní můžete použít přípravky s dlouhodobější účinností, které nelze kuli reziduím použít na rostliny krátce před sklizní (např. u kedluben).

Mšice

- pokračuje slabý přilet mšic do brukvovité zeleniny, ale ochrana proti molici reguluje i mšice, proto zatím žádné velké kolonie nejsou. Na ostatních druzích zelenin mšic méně, m. maková je občas na řepě.

Monitoring - mšice často na spodní straně listů nebo na nejmladších částech růstových vrcholů.

Ochrana - na brukvovité zelenině spojit s molicí a dalšími škůdci. Mšice ukryté v začínajících hlávkách mohou být hůře zasažitelné - zkontrolovat účinnost zásahu.

Třásněnky

- na napadené cibuli i po ošetření zůstává vysoká početnost třásněnek, které jsou ukryté mezi nahloučenými listy. Nymfy se mění v dospělé, kteří založí početnou novou generaci nebo přeletí na jiné porosty.

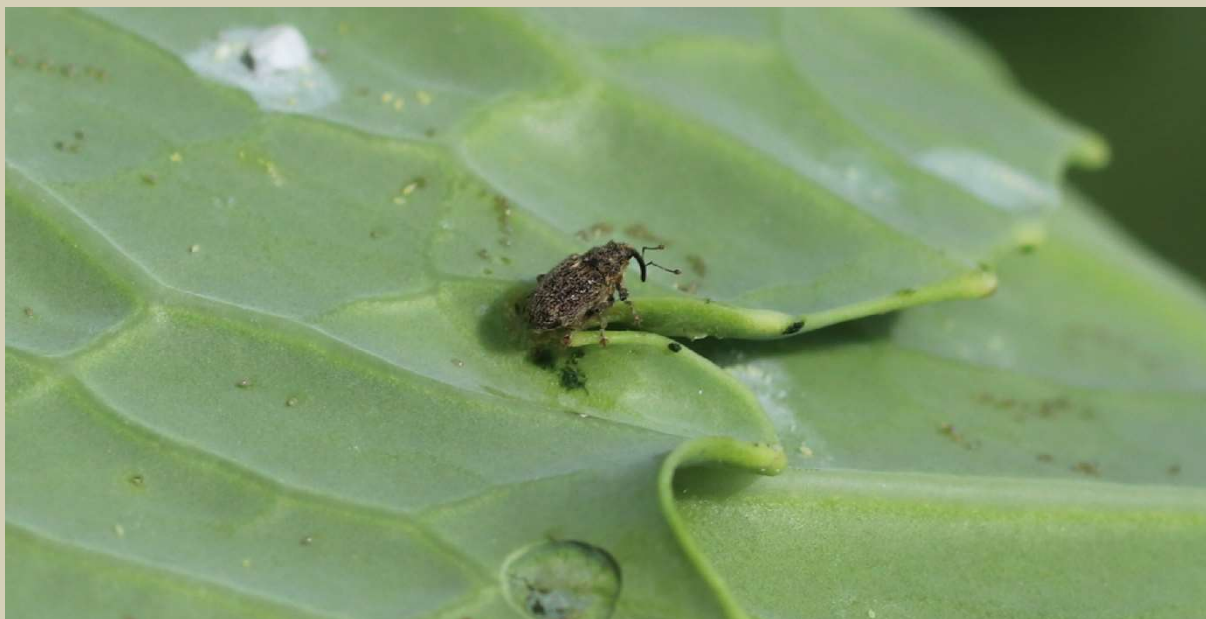
Na **brukvích** třásněnek mále, nejspíše v důsledku ochrany proti molicím, ale noví dospělci naletují - u citlivých odrůd zelí sledovat výskyt.

Monitoring - u cibule jsou dospělci i nymfy nejčastěji ukryté mezi nahloučenými listy nebo volně na listech. Při přemnožení jsou posáté listy světlejší a nymfy až u špiček listů. Na brukvovité zelenině jsou třásněnky na spodní straně listů nebo v hlávkách.

Ochrana - pouze při vysokém výskytu při poškození listů sáním (vada vzhledu). U zelí zabránit vniknutí do tvořících se hlávek - nízká účinnost ochrany.

Užitečné organismy

- nízkému výskytu mšic odpovídá i nízký výskyt užitečných organismů - slunéčka, pestřenky i mšicomaři jsou spíše na stromech a keřích. Nejhojnější jsou parazitoidi zápředníčka - v kukle lumci rodu *Diadegma*, v housenkách parazitují lumčici *Cotesia plutellae*. Na cibuli napadené třásněnkami jsou dravé třásněnky, ale v nevýznamném počtu, bez vlivu na snížení škod.



Objevují se krytonosci nové generace, kteří škodí žírem dospělců a později i larev



Začíná kladení 2. generace květilky zelné



Na cibuli zůstává nadále hodně třásněnek



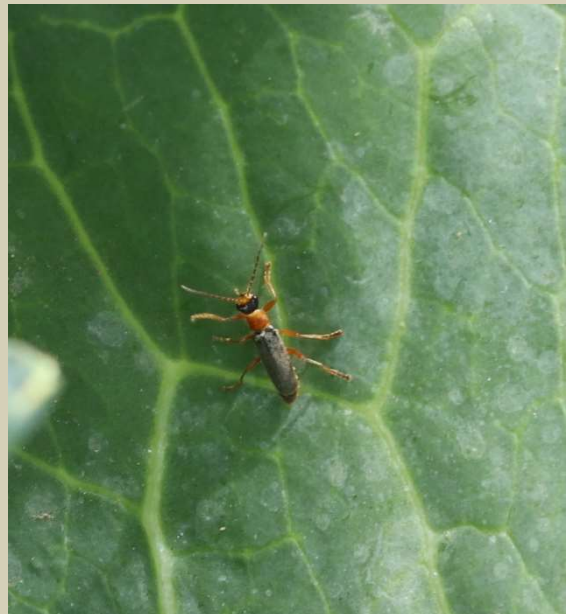
Mandelinek je stále dostatek



Početnost kovaříků na lokalitě je možné sledovat na kvetoucích rostlinách na okraji polí



Zvyšuje se počet bělásků



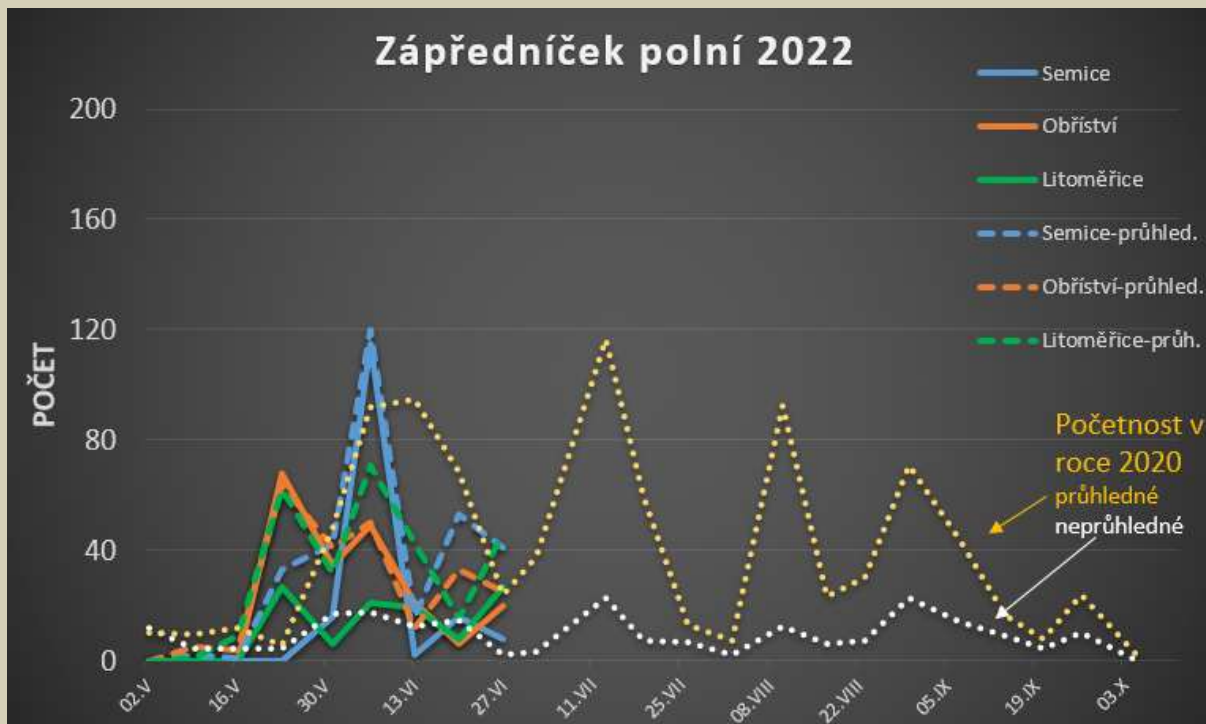
Vylíhlý kokon lumčika *Cotesia plutellae* a dospělec páteříčka

Odchyt osenice polní a zápředníčka do feromonových lapáků v roce 2022

- tečkovaně - průměrný odchyt v předchozích letech (průměr ze všech 3 lokalit)
- zápředníček - čárkovaná čára (průhledný lapák), plná čára (neprůhledný lapák) - rozdíly v odchycích na stejné lokalitě

Osenice - přestávka mezi generacemi

Zápředníček - v porostech všechna vývojová stádia, teplé počasí mu vyhovuje, bude škodit i nadále



Odchyt můry kapustové do feromonových lapáků v roce 2022

- tečkovaně - průměrný odchyt v předchozím roce (průměr ze všech 3 lokalit)
- konec letu 1. generace, vajíček a housenek v porostech minimum

