

MONITORING ŠKŮDCŮ POLNÍ ZELENINY

21. TÝDEN (23.5.2022)

Kamil Holý

Výzkumný tým č. 20: Integrovaná ochrana zemědělských plodin proti škůdcům



Výzkumný ústav rostlinné výroby, v.v.i.

Zprávy jsou zveřejňovány v Zelinářském zpravodaji, na Rostlinolékařském portálu a umístěny na webových stránkách VÚRV: www.vurv.cz - záložka [Poradenství](#). Monitoring je podpořen z prostředků MZe - NAP (Národní akční plán k bezpečnému používání pesticidů).

Výskyt škůdců

Početnost škůdců nízká, projevil se vliv páteční bouřky doprovázené silnými poryvy větru, které část škůdců z rostlin odfouknuly. Následné ochlazení s přeháňkami není příznivé pro přilet nových jedinců. V porostech i lapácích dostatek dospělců zápředníčků, objevují se první vajíčka můr, lokálně škodí dřepčící. Do brukví naletují třásněnky, na citlivých odrůdách po sáti již první nádorky. Pokračuje kladení květilky zelné a mandelinky bramborové. Mšic zatím v porostech nízké množství.

Brukvovitá zelenina - vysoké odchty dospělců zápředníčka v porostech i lapácích se projeví za 1-2 týdny výskytem prvních poškození od housenek. Na rostlinách se objevují vajíčka můr, líhnout se budou obdobně jako zápředníček. Do porostů naletují třásněnky, které později způsobují v hlávkách zelí nádorky na listech - vada vzhledu. Lokálně škodí dřepčící, početnost se pomalu zvyšuje. V srdéčkách místy blýskáčci, kteří mohou poškodit nejmladší listy. Pokračuje kladení květilky. Mšic minimum, objevují se první molice. Vrtalky nejsou, nejspíše zafungoval vítr. V prvních výsazech zpod textilie zůstávají larvy krytonosců, které postupně opouštějí rostliny a kuklí se v půdě. Dospělci krytonosců tento týden na poli nebyli.

Ostatní zelenina - v bramborech dospělci, vajíčka a larvy mandelinek. Na cibuli třásněnky. Mšic zatím málo. Na hrachu občas kyjatky a miny od vrtalek, škody od listopasů nevýznamné. Létá osenice polní. Na chřestu dospělci a vajíčka chřestovníčka obecného. Na řepě a špenátu občas vajíčka a začínající miny květilky řepné.



Mandelinky, třásněnky na brukvích, vajíčka motýlů a krytonosci patří mezi rizikové škůdce

Zápředníček polní

- v lapácích vysoký počet dospělců, kteří jsou vidět i v porostech. Škody od housenek budou za 1-2 týdny.

Monitoring - odchyt dospělců do feromonových lapáků. Housenky na spodní straně listů, při žíru zůstává horní pokožka listu často nepoškozena (skeletování).

Ochrana - cílit na mladé housenky krátce po vylíhnutí, které jsou nejcitlivější k insekticidům.

Housenky můr

- začíná kladení vajíček různých druhů můr (m. kapustová, zelná, kovolesskele gama a další) v různých plodinách. Líhnutí housenek a poškození listů, s ohledem na chladné počasí, cca příští týden. Početnost zatím nízká - začátek generace.

Monitoring - vajíčka a housenky na spodní straně listů. Sledovat odchyt dospělců do nejbližších světelných lapáků ze sítě ÚKZÚZ, porovnat početnost s početností v předchozích letech. Odchyty jsou na Rostlinolékařském portálu.

Ochrana - cílit na mladé housenky krátce po vylíhnutí, které jsou nejcitlivější k insekticidům.

Dřepčící r. *Phyllotreta*

- přetrvává vysoká variabilita ve výskytu - na některých lokalitách škodí, v jiných oblastech porosty téměř bez jediného brouka (špatné přezimování), ale i tam dochází k pozvolnému nárůstu.

Monitoring - přítomnost dospělců nebo požerky na rostlinách.

Ochrana - ošetřit porosty v závislosti na výskytu/škodách. S ohledem na suché počasí zvážit výsev hořčice na souvratích a v manipulačních uličkách (**lapací rostliny**), hořčice část dřepčίκů odláká od zelenin a v ní můžete použít přípravky s dlouhodobější účinností, které nelze kuli reziduím použít na rostliny krátce před sklizní (např. u kedluben).

Krytonosci

- na brukvovité zelenině zůstávají v řapících a hlavním listovém nervu požerky nebo larvičky krytonosců, které se mohou prožírat až do stonku nebo kedluben. Početnost ubývá - larvy se stěhují do půdy kuklit. Dospělci na sledovaných plochách nejsou.

Monitoring - dospělci - žluté misky nebo vizuální prohlídka (pobíhající dospělci + zatřást s rostlinou - schování pod listy). Larvy beznohé s hlavou. Podobně škodí dřepčící olejkový (má nohy) a květilka (nemá hlavu ani nohy).

Ochrana - k poškození a kladení došlo ještě pod textilií nebo krátce po jejím odkrytí. U kedluben při sklizni ulomit listy s larvami, aby nemohly přelézat do konzumní části. Při skladování schladit (při nízkých teplotách se larva nevyvíjí a nežere). U zelenin s dlouhou dobou růstu (květák, zelí...) je možné vyzkoušet vedlejší vliv chlorantraniliprolu, který je registrován v některých plodinách proti motýlům. Aplikace má smysl pouze v případě, že jsou v řapících mladé larvy, které budou ještě dlouhou dobu škodit a hrozí napadení stonku. Při poškození pouze řapíků rostlina ztrátu vykompenzuje. Nepoužívat krátce před sklizní - hrozí riziko reziduí.

V porostech se mohou vyskytovat **dospělci** - sledovat mladé porosty, ochrana se cílí na dospělce před kladením.

Květilka zelná

- pokračuje kladení, líhnou se larvy, ale úhyn rostlin zatím nepozorován.

Monitoring - bílá vajíčka ukrytá mezi rostlinou a půdou (kořenový krček nebo nadzemní část ležící na půdě).

Ochrana - moření sadby nebo ošetření proti dospělcům před vykladením vajíček.

Drátovci - larvy kovaříků

- škody lze očekávat do června, kdy se některé druhy zakuklí a další se na léto přestěhují hlouběji do půdy.

Monitoring - půdní výkopky nebo návnady, orientačně i postupné rozhrnutí vrchních vrstev půdy (cca 15-20 cm) lopatkou nebo sledovat počet drátovců při přípravě půdy. V okolí vadnoucích rostlin prohrabat prstem půdu nebo je celé vyrýpnout a prozkoumat okolí.

Ochrana - na pozemky s drátovci nedávat citlivé plodiny (brambory, salát, kořenová zelenina, cibule...). V závislosti na plodině a registraci je možné použít granulované insekticidy, moření sadby nebo osiva.

Vrtalky

- v porostech brukvovité zeleniny dospělci vrtalek zmizeli, pravděpodobně v důsledku páteční bouřky. Min na listech zatím málo.

Monitoring - na listech žluto-šedé, drobné mušky (2-3 mm). Larvy vytvářejí v listech nejdříve chodbičkové, postupně plošné miny.

Ochrana - ošetřuje se proti dospělcům před vykladením vajíček. Miny způsobují zpravidla pouze vadu vzhledu - otrhat napadené listy při sklizni.

Třásněnky

- přeletují na brukvovité rostliny, kde způsobují poškození vzhledu sáním a následným vytvářením nádorků na listech. Na cibuli dospělci a nymfy.

Monitoring - u cibule jsou dospělci i nymfy nejčastěji ukryté mezi nahloučenými listy nebo volně na listech. Posátá místa jsou bělavá, s černými kupičkami trusu. Na brukvovité zelenině jsou třásněnky na spodní straně listů nebo v hlávkách.

Ochrana - pouze při vysokém výskytu při poškození listů sáním (vada vzhledu). U zelí zabránit vniknutí do tvořících se hlávek - nízká účinnost ochrany.

Užitečné organismy

- přechod fronty se negativně projevil i na výskytu užitečných organismů, kterých je v porostech stále minimum. Nejčastější jsou pavouci, občas vajíčka a larvy pestřenek.



Na chřestu jsou hojní dospělci a vajíčka chřestovníčka obecného



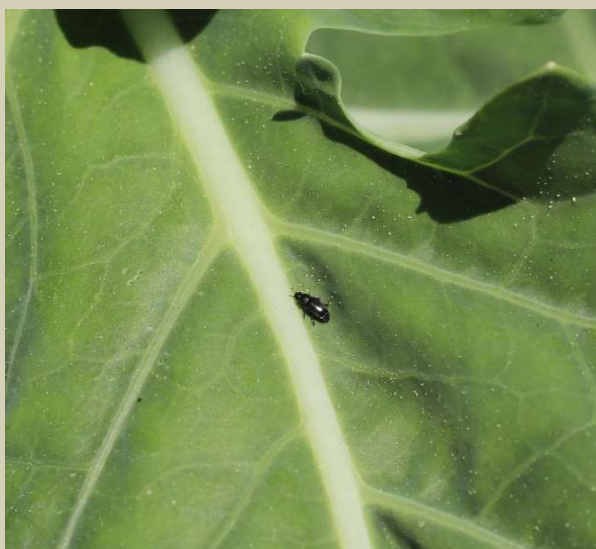
Poškození od krytonosců zůstává, ale po rozlomení listů už mohou být bez larev, které se přesunuly do půdy kuklit



Třásněnky migrují na mladé rostliny brukvovité zeleniny, jsou nejčastěji na spodní straně listů. Vlevo dospělec krátce po přiletu (list zatím bez poškození), vpravo několik dospělců s příznaky sání.



Samci můry kapustové ve feromonovém lapáku, ve výřezu vajíčka nějaké můry krátce po vykladení (jsou světlá, dosud bez kresby)



Blýskáčci mohou škodit na mladých listech



Mšic je zatím minimum



Dospělec molice - zatím jsou v porostech vzácně



Pokračuje kladení květilky zelné, líhnou se larvy



K zejkovaným listům hrachu od listopasů přibýly miny od vrtalek a občas se objeví kyjatka

Odchyt osenice polní a zápředníčka do feromonových lapáků v roce 2022

- tečkovaně - průměrný odchyt v předchozích letech (průměr ze všech 3 lokalit)
- zápředníček - čárkovaná čára (průhledný lapák), plná čára (neprůhledný lapák) - rozdíly v odchycích na stejné lokalitě

Osenice - začátek letu 1. generace

Zápředníček - zvyšování početnosti, kladení vajíček

