

MONITORING ŠKŮDCŮ POLNÍ ZELENINY

20. TÝDEN (16.5.2022)

Kamil Holý

Výzkumný tým č. 20: Integrovaná ochrana zemědělských plodin proti škůdcům



Výzkumný ústav rostlinné výroby, v.v.i.

Zprávy jsou zveřejňovány v Zelinářském zpravodaji, na Rostlinolékařském portálu a umístěny na webových stránkách VÚRV: www.vurv.cz - záložka [Poradenství](#). Monitoring je podpořen z prostředků MZe - NAP (Národní akční plán k bezpečnému používání pesticidů).

Výskyt škůdců

Početnost škůdců se vrátila k normálu, vysoký výskyt z počátku min. týdne se rozředil a někde je škůdců méně, než je pro toto období obvyklé (např. dřepčící). Zvyšuje se početnost motýlů, ale vajíček zatím minimum. Pokračuje kladení květilek. Místy vysoké výskyty mandelinek a vrtalek. Přelet mšic zatím slabý, v hrachu začínají kyjatky. V prvních výsazech brukvovité zeleniny larvy krytonosců.

Vysoká druhová diverzita i početnost škůdců z počátku minulého týdne byla naštěstí způsobena jen hromadným líhnutím/migrací, tento týden i za pěkného počasí škůdců málo. Zdá se, že část druhů nezvládla atypickou zimu a v jarním období jich bude méně než obvykle (pouze lokální škodlivost dřepčících). Naopak jiným druhům mohlo zimní počasí vyhovovat a bude jich více (dospělci vrtalek). Zda to letos bude se škůdci opět jako na houpačce - jeden týden hodně, další týden téměř žádní, ukáže až průběh sezony:-).

Brukvovitá zelenina - škodlivý výskyt dřepčících zůstává lokální, v oblastech kde špatně přezimoval, se bude zvyšovat početnost postupně. Pokračuje kladení květilky, které současné srážky (vlhkost) zvýší líhivost a přežití mladých larviček. Na prvních výsazech z pod textilie škody od krytonosců, někde již jen požerky, jinde i larvičky pokračující v žíru. V porostech občas i dospělci - mohou stále klást. Zvyšuje se početnost dospělců vrtalek, ale min zatím minimum (budou viditelné později, po zvětšení larev). Mšic zatím málo. Někde ve větším dospělci blýskáčků, ale ti škodí jen na některé zelenině (čína). Zvyšuje se početnost motýlů (můra kapustová, záředníček, bělásci), vajíček zatím minimum.

Ostatní zelenina - v bramborech dospělci a vajíčka mandelinek, další se líhnou a přeletují na letošní porosty. Mšic ubylo, ale přelet bude nejspíše pokračovat (první kyjatky na hrachu). Na cibuli zůstávají třásněnky. Začíná létat osenice polní. Pokračuje škodlivost drátovců, přezimující housenky osenic by již měly být z většiny zakuklené.

Dřepčící r. *Phyllotreta*

- přetrvává vysoká variabilita ve výskytu - na některých lokalitách škodí, v jiných oblastech porosty téměř bez jediného brouka (špatné přezimování).

Monitoring - přítomnost dospělců nebo požerky na rostlinách.

Ochrana - ošetřit porosty v závislosti na výskytu/škodách. S ohledem na suché a teplé počasí zvážit výsev hořčice na souvratích a v manipulačních uličkách (**lapací rostliny**), hořčice část dřepčiků odláká od zelenin a v ní můžete použít přípravky s dlouhodobější účinností, které nelze kuli reziduí použít na rostliny krátce před sklizní (např. u kedluben).



Krytonosci

- na brukvovité zelenině v řapících a hlavním listovém nervu požerky nebo larvičky, které se mohou prožírat až do stonku nebo kedluben. U starších požerků dochází k praskání a sekundárnímu napadení chorobami, deformacím i vyslepnutí. Příznaky žiru dospělců jsou podobné fyziologickým příčinám, odlišit míru poškození obou typů lze spolehlivě pouze podle brouky nepoškozené kontroly.

Monitoring - dospělci - žluté miský nebo vizuální prohlídka (pobíhající dospělci + zatřást s rostlinou - schování pod listy). Larvy beznohé s hlavou. Podobně škodí dřepčik olejkový (má nohy) a květilka (nemá hlavu ani nohy).

Ochrana - k poškození a kladení došlo ještě pod textilii nebo krátce po jejím odkrytí. U kedluben při sklizni ulomit listy s larvami, aby nemohly přelézat do konzumní části. Při skladování schladit (při nízkých teplotách se larva nevyvíjí a nežere). U zelenin s dlouhou dobou růstu (květák, zelí...) je možné vyzkoušet vedlejší vliv chlorantraniliprolu, který je registrován v některých plodinách

proti motýlům. Aplikace má smysl pouze v případě, že jsou v řapících mladé larvy, které budou ještě dlouho dobu škodit a hrozí napadení stonku. Při poškození pouze řapíků rostlina ztrátu vykompenzuje. Nepoužívat krátce před sklizní - hrozí riziko reziduí.

V porostech se stále vyskytují **dospělci** - sledovat mladé porosty, ochrana se cílí na dospělé před kladením.

Květilka zelná

- pokračuje kladení, líhnou se larvy, ale úhyn rostlin zatím nepozorován.

Monitoring - bílá vajíčka ukrytá mezi rostlinou a půdou (kořenový krček nebo nadzemní část ležící na půdě).

Ochrana - moření sadby nebo ošetření proti dospělcům před vykladením vajíček.

Drátovci - larvy kovaříků

- škody lze očekávat do června, kdy se některé druhy zakuklí a další se na léto přestěhují hlouběji do půdy.

Monitoring - půdní výkopky nebo návnady, orientačně i postupné rozhrnutí vrchních vrstev půdy (cca 15-20 cm) lopatkou nebo sledovat počet drátovců při přípravě půdy. V okolí vadnoucích rostlin prohrabat prstem půdu nebo je celé vyrýpnout a prozkoumat okolí.

Ochrana - na pozemky s drátovci nedávat citlivé plodiny (brambory, salát, kořenová zelenina, cibule...). V závislosti na plodině a registraci je možné použít granulované insekticidy, moření sadby nebo osiva.

- od minulého týdne v porostech brukvovité zeleniny dospělci vrtalek. Miny na listech jsou zatím vzácně, začínají, ale s růstem larev se začnou zvětšovat.

Monitoring - na listech žluto-šedé, drobné mušky (2-3 mm). Larvy vytvářejí v listech nejdříve chodbičkové, postupně plošné miny.

Ochrana - ošetřuje se proti dospělcům před vykladením vajíček. Miny způsobují zpravidla pouze vadu vzhledu - otrhat napadené listy při sklizni.



Třásněnky

- na cibuli z podzimu dospělci a nymfy. Na letošních výsevech/sazečce zatím žádné třásněnky.

Monitoring - dospělci i nymfy jsou nejčastěji ukryté mezi nahlučenými listy nebo volně na listech. Posátá místa jsou bělavá, s černými kupičkami trusu.

Ochrana - pouze při vysokém výskytu při poškození listů sáním (vada vzhledu). Ohroženy porosty, které se budou sklízet v pozdějším období - nymfy vyšší instarů se

začnou rozlézat a poškozovat i horní části listů.

Listopasi r. *Sitona*

- v porostech hrachu dospělci listopasů, s ohledem na velikost hrachu - velkou listovou plochu, riziko klesá (na vegetačních vrcholech první **kyjakty**).

Monitoring - v okrajích listů vykousané otvory (zoubkování - zejkování), z rostlin se dají oklepat/nasmýkat dospělci nebo pobíhají po povrchu půdy.

Ochrana - napadení je zpravidla nevýznamné. Ochrana se provádí pouze při silném žíru (výrazné snížení asimilační plochy listů).

Užitečné organismy

- mšic a dalších škůdců ubylo, proto i méně užitečných organismů. Častí jsou pavouci (v sítích mšice), objevují se bílá vajíčka pestřenek. Slunéček a dalších predátorů i parazitoidů méně.

Ostatní hmyz

- v porostech se vyskytuje velký počet neškodných druhů, především dvoukřídlých, kteří vypadají jako škodlivé květilky. Někde jsou masově dospělci muchnic, které neškodí (dříve škodily jejich larvy v půdě, ale v současné době jsou škody na polích vzácně). Zvyšuje se početnost dospělců různých druhů tiplic, jejich larvy mohou škodit v půdě - škodlivost je pouze v některých oblastech, jsou spíše na nezemědělských plochách.

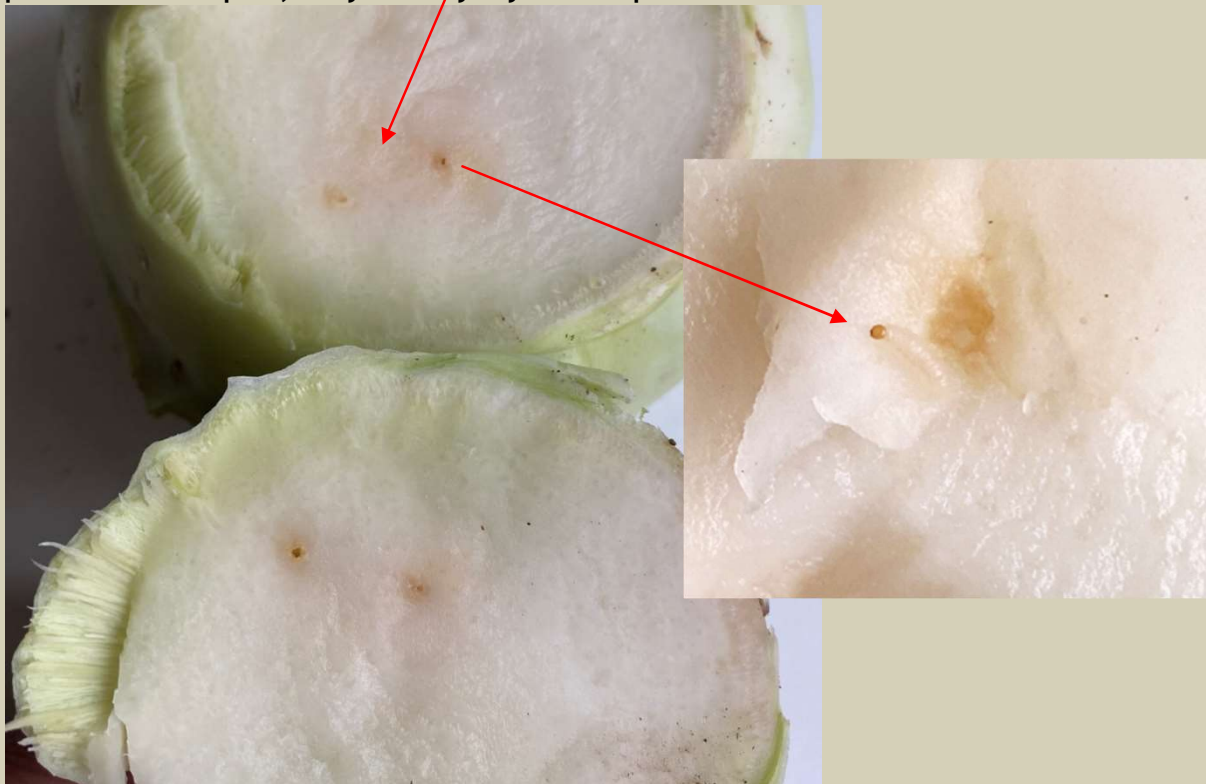


Různé příznaky poškození řapíků a listových nervů larvami krytonosců. Po rozloupnutí uvnitř beznohé larvy s hnědou hlavou. V této fázi je na ochranu již pozdě, účinnost většiny přípravků na ukryté larvy je nedostatečná + velké larvy do několika dnů opustí rostlinu a zakuklí se v půdě.

Při sklizni ulomit napadené části, sklídit přednostně napadené části porostů - zabrání se prokousání mladších larev do kedluben.

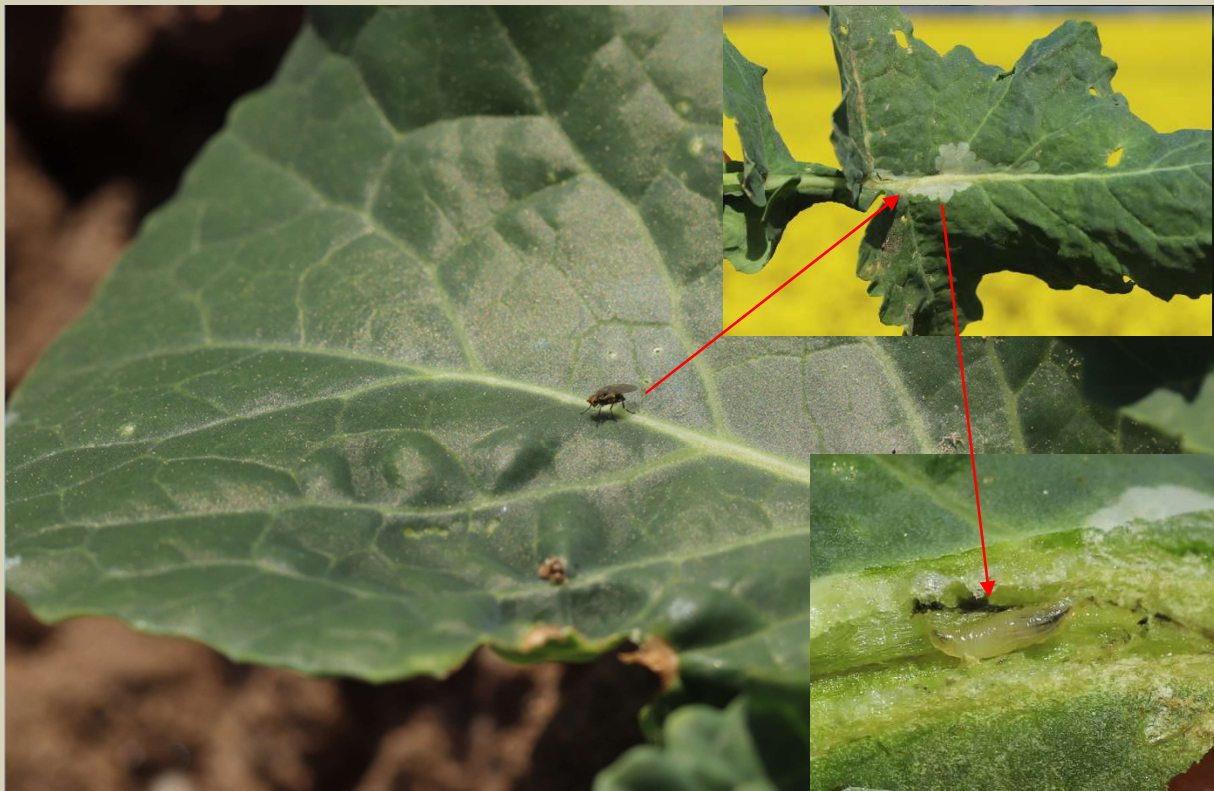


Napadení nejstarších listů krytonosci u půdy je podobné larvám květilek, ale je vidět požitky pouze v místě řapíku, kudy se larvy krytonosců prokousali dovnitř.



Po rozříznutí kedlubny jsou viditelné požitky po 2 larvách krytonosců, ve výřezu středně stará larvička z jednoho požitku, která bude ještě několik dní žrát a zvětšovat velikost. Většinou ale larvy zůstávají v řapících.

Při nízkých teplotách se hmyz nevyvíjí, i při krátkodobém skladování dát napadené kedlubny do chladáku, aby se zpomalil vývoj a k zákazníkovi se dostaly malé larvy, kterých si nemusí všimnout:-).



Dospělců vrtalek přibývá, ale min zatím minimum. Škodí vadou vzhelud, při nižším napadení stačí při sklizni utrhnout list s minou.



Poškození od dřepčků zůstává lokální záležitostí, místy je obtížné vůbec nějaké dřepčiky najít



Na listech jsou místy blýskáčci



Mšic je zatím minimum



Bílé kolečko s jedním vajíčkem molice vlašovičnickové a vajíčko běláška



Dospělec molice - zatím jsou v porostech vzácně



Pokračuje kladení květilky zelné, líhnou se larvy



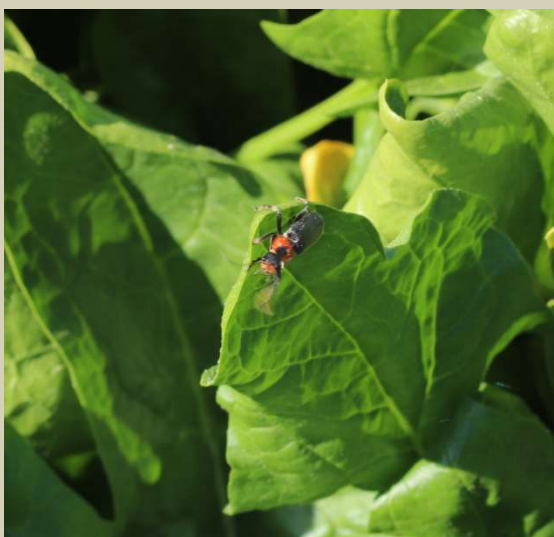
Mandelinek je letos dostatek



V lapácích je zatím dospělců osenice polní a zápředníčka málo, mýra kapustová je početná



Na hrachu zůstávají listopasi, ale škody jsou kosmetické



Užitečných organismů zatím v porostech mnoho není. Vlevo páteříček, vpravo mšice v síti.