

# MONITORING ŠKŮDCŮ POLNÍ ZELENINY

## 18. TÝDEN (2.5.2022)

Kamil Holý

Výzkumný tým č. 20: Integrovaná ochrana zemědělských plodin proti škůdcům

Výzkumný ústav rostlinné výroby, v.v.i.



Zprávy jsou zveřejňovány v Zelinářském zpravodaji, na Rostlinolékařském portálu a umístěny na webových stránkách VÚRV: [www.vurv.cz](http://www.vurv.cz) - záložka [Poradenství](#). Monitoring je podpořen z prostředků MZe - NAP (Národní akční plán k bezpečnému používání pesticidů).

### Výskyt škůdců

Riziková zůstávají dřepčící, kteří zatím škodí lokálně. Začíná klást květilka zelná. Na ozimé cibuli jsou dospělci i nymfy třásněnek, listy hrachu okusují listopasi. Zvyšuje se škodlivost drátovců. V porostech přibývá užitečných i neškodných druhů hmyzu - nezaměnit za škůdce.

**Brukvovitá zelenina** - škodlivé výskyty dřepčίκů zatím jen lokálně, v jiných oblastech porosty bez výskytu. Začíná klást květilka zelná, s ohledem na sušší počasí bude nejspíše škodlivost průměrná. Výskyt obou škůdců omezí netkaná textilie - odkrýt co nejpozději.

**Ostatní zelenina** - mladé rostliny mohou poškodit drátovci nebo housenky přezimujících druhů mŕ, které jsou stále aktivní a kuklení zatím neplánují. Třásněnky jsou hlavně na ozimé cibuli, nymfy se postupně rozlézají na listy a mohou začít škodit. Na hrachu dospělci listopasů, ale poškození zůstává nevýznamné.



Škodlivé výskyty dřepčίκů jsou zatím lokální



První vajíčka květilky zelné

## Dřepčící r. *Phyllotreta*

- začínají se stěhovat na nezakryté plochy. Vysoká variabilita výskytu - na některých lokalitách škodí, v jiných oblastech porosty bez jediného brouka.

**Monitoring** - přítomnost dospělců nebo požerky na rostlinách.

**Ochrana** - ponechat netkanou textilii co nejdéle - mechanická ochrana. Při silném výskytu ošetřit porosty. Za současného počasí by měla být dostatečná účinnost pyretroidů, na které může být místy rezistence - nezaměňovat za krátkou reziduální účinnost, kdy po postřiku je v důsledku silné migrace během několika dní počet dřepčíku obnoven na obdobnou nebo vyšší úroveň, jako před postřikem. Kdo má možnost dovést sadbu mořenou cyantranilipolem (např. přípravek Verimark), bude mít v počátku rostliny chráněné.

## Květilka zelná

- začíná kladení vajíček, početnost se bude postupně zvyšovat.

**Monitoring** - bílá vajíčka ukrytá mezi rostlinou a půdou (kořenový krček nebo nadzemní část ležící na půdě).

**Ochrana** - moření sadby nebo ošetření proti dospělcům před vykladením vajíček. Porosty zakryté textilií odkrýt co nejpozději.

## Drátovci - larvy kovaříků

- výskyt se zvyšuje, ale další teprve putují k povrchu. U mladých rostlin může dojít k úhynu, u starších rostlin k poškození podzemní konzumní části.

**Monitoring** - půdní výkopky nebo návnady, orientačně i postupné rozhrnutí vrchních vrstev půdy (cca 15-20 cm) lopatkou nebo

sledovat počet drátovců při přípravě půdy. V okolí vadnoucích rostlin prohrabat prstem půdu nebo je celé vyrýpnout a prozkoumat okolí.

**Ochrana** - na pozemky s drátovci nedávat citlivé plodiny (brambory, salát, kořenová zelenina, cibule...). V závislosti na plodině a registraci je možné použít granulované insekticidy, moření sadby nebo osiva.

## Housenky osenic

- housenky osenic přezimují a na jaře pokračují v žíru. S ohledem na rozvleklé jaro mohou škodit cca do konce května.

**Monitoring** - při výskytu požerků hledat v blízkosti poškozených rostlin housenky.

**Ochrana** - na pozemky s osenicemi nedávat rané druhy. Provést ošetření ve večerních/nočních hodinách, kdy jsou housenky aktivní - za vyšších teplot.



Housenky osenic jsou většinou ukryté v půdě, ale v hustých porostech (zde špenát) mohou být na listech i ve dne

## Třásněnky

- na cibuli z podzimu dospělci a nymfy. Na letošních výsevech/sazečce zatím žádné třásněnky.

**Monitoring** - dospělci i nymfy jsou nejčastěji ukryté mezi nahloučenými listy nebo volně na listech. Posátá místa jsou bělavá, s černými kupičkami trusu.

**Ochrana** - pouze při vysokém výskytu při poškození listů sáním (vada vzhledu). Ohroženy porosty, které se budou sklízet v pozdějším období - nymfy vyšší instarů se začnou rozlézat a poškozovat i horní části listů.

### Listopasi r. *Sitona*

- v porostech hrachu dospělci listopasů.

**Monitoring** - v okrajích listů vykousané otvory (zoubkování - zejkování), z rostlin se dají oklepat/nasmýkat dospělci nebo pobíhají po povrchu půdy.

**Ochrana** - napadení je zpravidla nevýznamné. Ochrana se provádí pouze při silném žíru (výrazné snížení asimilační plochy listů).

### Užitečné organismy

- rostliny jsou malé s minimem škůdců, proto jsou užitečné organismy zatím převážně na

okolní vegetaci (přikopy s kvetoucími rostlinami, stromořadí...), odkud budou postupně migrovat do porostů. V současné době převažují různé druhy střevlíků a drabčků, objevují se nesíťoví i síťoví pavouci a začínají první parazitoidi. Někde se mohou ve větším množství vyskytnout různé druhy samotářských včel, některé hnízdí i v půdě. Někde mohou být vysoké koncentrace pestřenek, které k nám přiletly z jihu - pak to hučí jako v úlu.

### Ostatní hmyz

- v porostech se vyskytuje velký počet neškodných druhů, především dvoukřídlých, kteří vypadají jako škodlivé květilky. Někde jsou masově dospělci muchnic, které neškodí (dříve škodily jejich larvy v půdě, ale v současné době jsou škody na polích vzácně). Zvyšuje se početnost dospělců různých druhů tiplic, jejich larvy mohou škodit v půdě - škodlivost je pouze v některých oblastech, jsou spíše na nezemědělských plochách.

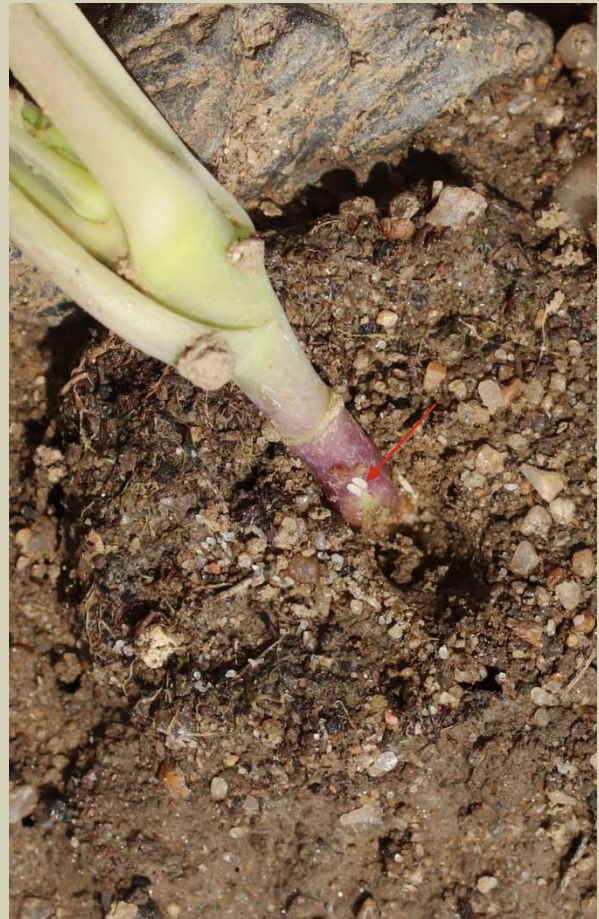


Poškození od dřepčíků



Dospělci různých druhů včetně dřepčika olejkového





Vajíčka květilky zelné jsou po začátku kladena jednotlivě, později jsou snůšky početnější





Listopasů na hrachu přibývá, ale zatím neškodí. Dospělec na půdě je dobře maskován.



Dospělci a nymfy třásněnek na cibuli





Drátovců přibývá, při silném výskytu může být i 5 drátovců v jedné vysazené bramboře



V pavoučích sítích zatím končí neškodné druhy hmyzu



Drabčící jsou významnými predátory i parazitojdy dvoukřídlých (např. květilek). Většinou jsou černí, nenápadní, zde druh s barevnými krovkami, které jsou pro čeleď charakteristicky zkrácené.





Odpočívající pestřenky s vosím zbarvením na zdi - dospělci lokálně početní, ale zatím nejsou mšice na rostlinách, tak v porostech minimum dospělců



Predátoři mšic a dalších drobných škůdců vyčkávají spíše na okolní vegetaci, odkud se přestěhují do porostů až za potravou. Čím více je krajina strukturovaná, s dostatkem refugií a alternativní potravy pro užitečné druhy, tím vyšší bývá přirozená regulace některých škůdců.