

MONITORING ŠKŮDCŮ POLNÍ ZELENINY - 42. TÝDEN (18.10.2021)



Kamil Holý

Výzkumný ústav rostlinné výroby, v.v.i.

Zprávy jsou zveřejňovány v Zelinářském zpravodaji, na Rostlinolékařském portálu a umístěny na webových stránkách VÚRV: www.vurv.cz - záložka Poradenství. Monitoring je podpořen z prostředků MZe - NAP (Národní akční plán k bezpečnému používání pesticidů).

Výskyt škůdců

Molice vlašovičnicková využívá teplé dny k přesunu na zimní hostitele, ale v napadených porostech jí stále zůstává dostatek. Vyšší teplota podporuje žír housenek a objevují se nové minikolonie mšice zelné a broskvoňové.

Brukvovitá zelenina - ploch i škůdců postupně ubývá, nově se objevují pouze mšice, ale i nadále mohou překvapit housenky (zápředníček, můry, bělásci), které v teplých dnech zintenzivňují žír a mohou proděravět listy. Molice je stále přítomna, bude se líhnout i ve skladech. Nových min od vrtalek minimum, převažují starší bez larev.

Ostatní zelenina - mohou škodit housenky osenic. V listech špenátu jsou miny od květilky řepné, hojnější jsou i dospělci => min bude přibývat. Vyšší poškození je v oblastech s již sklizenou cukrovkou, odkud se květilky stěhují na špenát. Někde může být ještě problém s drátovci i třásněnkami.



Rizikové - housenky zápředníčka, můr a běláaska, mšice, molice, drátovci

Molice vlašovičnicková

- pokud je v sousedství napadený porost, mohou stále naletovat na pozdní výsazy. Na medovici se tvoří černě a létají včely.

Monitoring - na spodní straně listů dospělci, snůšky vajíček, nymfy a pupária.

Ochrana - při vyšším výskytu ošetřit proti dospělcům před vykladením vajíček. Tankmix s olejem výrazně zvýší účinnost.

Housenky můr

- kladení ukončeno, v porostech převažují středně staré až starší housenky. Celkově škodlivost nízká, ale lokálně mohou být holožírky. Vývoj housenek bude ukončen až v druhé polovině října - do té doby mohou škodit.

Monitoring - požerky jsou vidět při průchodu porostem - hledat housenky na spodní straně poškozených listů. Výskyt často ohniskový.

Ochrana - provádět s ohledem na teplotu, v chladu nejsou housenky aktivní => minimální požerový účinek.

Drátovci

- postupně se stěhují do hlubších vrstev k zimování.

Monitoring - mladé rostliny jsou opožděné v růstu, vadnou a odumírají. U rostlin s mohutným kořenovým systémem se napadení neprojeví. Vyrýpnout rostlinu s příznaky a hledat larvy drátovců v blízkosti kořenů či hlíz. Před výsevem/sázením půdní výkopky nebo návnady.

Ochrana - pozemky či části pozemků s drátovci sklízet nejdříve, čím déle zůstanou na pozemku, tím vyšší bude poškození.

Vrtalky a vrtule celerová

- vrtalky vytvářejí na různých zeleninách (hl. brukvovité a celer) chodbičkové nebo plošné miny, obdobně vrtule celerová.

Monitoring - při vyšším výskytu možno pozorovat dospělé na listech, lze použít i žluté misky/lepové desky a smýkání, ale diagnostika dospělců je obtížná a v praxi zpravidla nepoužitelná.

Ochranu možno signalizovat podle prvních, začínajících min v listech - v té době ještě dospělci kladou.

Ochrana - provádí se proti dospělcům před vykladením. Při výskytu velkých min je zpravidla již pozdě: i) účinnost přípravků je nízká a ii) listy jsou již poškozeny. Celkově výskyt nízký (vada vzhledu), při sklizni postačí odlomit napadený list.

Dřepčící - *Phyllotreta* spp. a dřepčík olejkový

- početnost nízká, většina preferuje mladé řepky a hořčice.

Monitoring - dospělci jsou většinou na vrchní straně listů, ve kterých jsou vykousané dírký.

Ochrana - vzhledem k nízkému výskytu zpravidla není třeba.

Zápředníček polní

- housenky stále v porostech, lokálně mohou škodit.

Monitoring - zelené housenky zpravidla na spodní straně listů, žijí jednotlivě, ale na listu může být více housenek. Skeletují listy, vrchní pokožka zůstává neporušena.

Ochrana - provádí se proti mladým housenkám, které jsou nejcitlivější k insekticidům. Housenky jsou ukryté na spodní straně listů pod pokožkou => použít přípravky pronikající do pletiv (lokálně

systémové) nebo kontaktními přípravky ošetřit i spodní stranu listů.

Bělásci

- se snižováním intenzity ochrany proti jiným škůdcům přežívá více housenek bělásků, proto se s podzimem škodlivost zvyšuje.

Monitoring - zelená housenka zpočátku na spodní straně listu, starší se zažívají do hlávek (pozná se podle čerstvého trusu nalepeného na listech či nahromaděného v paždí listů).

Ochrana - pod prahem škodlivosti držen ochrannou proti jiným škůdcům, škodlivost se projeví při nižší intenzitě ochrany. Starší instary ukryté v hlávkách jsou hůře zasažitelné.

Mšice zelná a broskvoňová

- migrace mšic pokračuje, ale v nižší míře. Kolonie z předchozího období většinou obdobné velikosti.

Monitoring - různě velké kolonie na listech a v hlávkách (i schované pod vrchními listy - oloupat).

Ochrana - provést v závislosti na početnosti užitečných organismů. V současné době pestřenek a dalších predátorů v porostech minimum, bez ošetření hrozí poškození rostlin.

Třásněnky

- dospělců ubylo, ale lokálně mohou škodit.

Monitoring - dospělci i nymfy jsou ukryté mezi nahloučenými listy nebo volně na listech (v zelí i v hlávce pod několika listy). V místě sání černé kupičky trusu.

Ochrana - v závislosti na množství a poškozené ploše. U citlivých odrůd brukvovité zeleniny po sání vznikají i nádorky - vada vzhledu.

Užitečné organizmy

Výskyt nízký, na polích hlavně mšicomaři a občas pavouci. Na okrajích v teplých dnech dospělci blanokřídlých parazitoidů, nejčastěji ze skupin parazitujících motýly. Z housenek běláška zelného vylézají lumčici a tvoří žluté kokony vedle hostitele. Parazitace může dosahovat až 90 %.



Kokony lumčika u housenky běláška, která do několika dní uhynie.



Na špenátu jsou hojné miny i dospělci květilky řepné



Naopak vzácné jsou kovolessklec gama i nové snůšky mūr. Na brukvích škodí nejčastěji zápředníček.



Květák poškozený housenkami bělásků



Obdobně dopadne i zelí, pokud se zavčas neošetří. Před zavedením insekticidů patřili bělásci mezi nejvýznamnější škůdce brukvovitých, s průměrnou škodlivostí okolo 10 %.



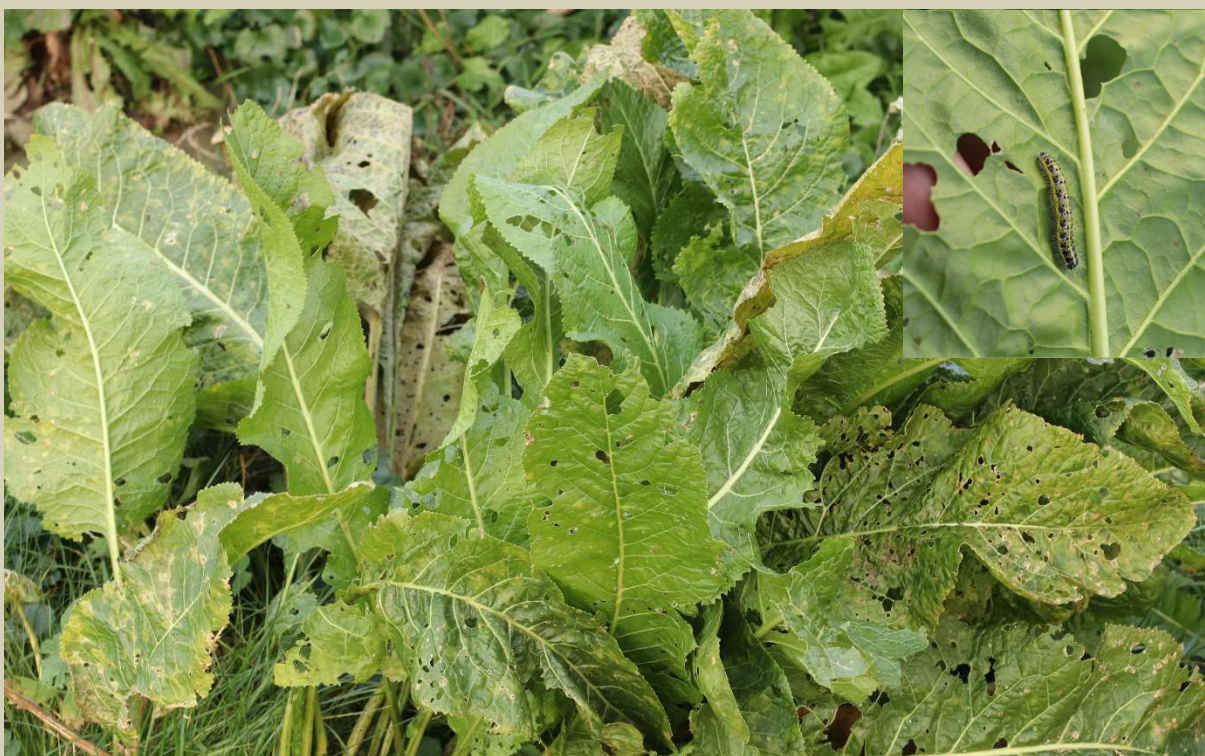
Molice je stále přítomna včetně nejmladších vývojových stádií



Poškození póru třásněnkami



Poškození listů od zářezníčka (vlevo) a vrtalky



Oba druhy bělásků je možné najít i na listech křenu

Odchyt zápředníčka do feromonových lapáků v roce 2021

- tečkovaně - průměrný odchyt v předchozích letech (průměr ze všech 3 lokalit)
- zápředníček - čárkovaná čára (průhledný lapák), plná čára (neprůhledný lapák) - rozdíly v odchycích na stejné lokalitě

Zápředníček - do lapáků se již nechytá, ale lokálně je slabší poškození listů housenkami

