

# MONITORING ŠKŮDCŮ POLNÍ ZELENINY - 41. TÝDEN (11.10.2021)



Kamil Holý

Výzkumný ústav rostlinné výroby, v.v.i.

Zprávy jsou zveřejňovány v Zelinářském zpravodaji, na Rostlinolékařském portálu a umístěny na webových stránkách VÚRV: [www.vurv.cz](http://www.vurv.cz) - záložka Poradenství. Monitoring je podpořen z prostředků MZe - NAP (Národní akční plán k bezpečnému používání pesticidů).

## Výskyt škůdců

V chladném počasí je migrace škůdců omezena, škody mohou vzniknout pouze v porostech napadených v dřívějším období (molice vlašovičnicková, mšice zelná, housenky, drátovci).

**Brukvovitá zelenina** - nad prahem škodlivosti molice vlašovičnicková a mšice zelná. U m. zelné již jen slabá migrace do porostů, molice se může přesouvat z napadených ploch na mladší výsadby, pokud se pěstují kousek od sebe. Lokálně požerky od zápředníčků, housenky můr na zelenině v nízkých počtech, ale mohou škodit na jiných plodinách. Min vrtalek ubývá, většinou starší miny bez larev.

**Ostatní zelenina** - mohou škodit housenky osenic. Na rizikových pozemcích sledovat výskyt drátovců, čím déle zůstanou plodiny na pozemku, tím vyšší bude poškození. Na cibulovinách třásněnky, někde již výrazné poškození listů, ochranu zvolit dle tolerance odběratelů k poškození (vada vzhledu).



Rizikové - mšice, molice, housenky zápředníčka, můr a běláška, drátovci, dřepčící

## Molice vlašovičnicková

- pokud je v sousedství napadený porost, mohou stále naletovat na pozdní výsazy. Na medovici se tvoří černě a létají včely.

**Monitoring** - na spodní straně listů dospělci, snůšky vajíček, nymfy a pupária.

**Ochrana** - při vyšším výskytu ošetřit proti dospělcům před vykladením vajíček. Tankmix s olejem výrazně zvýší účinnost.

## Housenky můr

- kladení ukončeno, v porostech převažují středně staré až starší housenky. Celkově škodlivost nízká, ale lokálně mohou být holožírky. Vývoj housenek bude ukončen až v druhé polovině října - do té doby mohou škodit.

**Monitoring** - požerky jsou vidět při průchodu porostem - hledat housenky na spodní straně poškozených listů. Výskyt často ohniskový.

**Ochrana** - cílit na mladé housenky, které jsou nejcitlivější. Starší se zažírají do hlávek, kam se postřík nedostane.

## Drátovci

- drátovci jsou aktivní, s vysycháním půdy budou zalézat hlouběji do kořenů/hlíz (potřebují vlhké prostředí, jinak uschnou).

**Monitoring** - mladé rostliny jsou opožděné v růstu, vadnou a odumírají. U rostlin s mohutným kořenovým systémem se napadení neprojeví. Vyrýpnout rostlinu s příznaky a hledat larvy drátovců v blízkosti kořenů či hlíz. Před výsevem/sázením půdní výkopky nebo návnady.

**Ochrana** - nesázet/neset náchylné plodiny na zamořené pozemky. V plodinách, kde je to možné, použít moření sadby a osiva nebo granulované insekticidy.

Kořenová zelenina a brambory před sklizní - pozemky či části pozemků s drátovci sklízet nejdříve, čím déle zůstanou na pozemku, tím vyšší bude poškození.

## Vrtalky a vrtule celerová

- vrtalky vytvářejí na různých zeleninách (hl. brukvovité a celer) chodbičkové nebo plošné miny, obdobně vrtule celerová. Výskyty v posledních letech nízké, ale v ohnisku může být až 100 % rostlin s jednou nebo více minami.

**Monitoring** - při vyšším výskytu možno pozorovat dospělé na listech, lze použít i žluté misky/lepové desky a smýkání, ale diagnostika dospělců je obtížná a v praxi zpravidla nepoužitelná.

Ochranu možno signalizovat podle prvních, začínajících min v listech - v té době ještě dospělci kladou.

**Ochrana** - provádí se proti dospělcům před vykladením. Při výskytu velkých min je zpravidla již pozdě: i) účinnost přípravků je nízká a ii) listy jsou již poškozeny. Celkově výskyty nízké (vada vzhledu), při sklizni postačí odlomit napadený list.

## Dřepčící - *Phyllotreta* spp. a dřepčík olejkový

- početnost nízká, většina preferuje mladé řepky a hořčice.

**Monitoring** - dospělci jsou většinou na vrchní straně listů, ve kterých jsou vykousané dírkky.

**Ochrana** - vzhledem k nízkému výskytu zpravidla není třeba.

## Zápředníček polní

- početnost celkově nízká, ale stejně jako v loňském roce může škodit na podzim (až do října) i při nízké početnosti - nepodcenit.

**Monitoring** - zelené housenky zpravidla na spodní straně listů, žijí jednotlivě, ale na listu může být více housenek. Skeletují listy, vrchní pokožka zůstává neporušena.

**Ochrana** - provádí se proti mladým housenkám, které jsou nejcitlivější k insekticidům. Housenky jsou ukryté na spodní straně listů pod pokožkou => použití přípravky pronikající do pletiv (lokálně systémové) nebo kontaktními přípravky ošetřit i spodní stranu listů.

### Bělásek řepový

- se snižováním intenzity ochrany proti jiným škůdcům přežívá více housenek bělásků, proto se s podzimem škodlivost zvyšuje.

**Monitoring** - zelená housenka zpočátku na spodní straně listu, starší se zažívají do hlávek (pozná se podle čerstvého trusu nalepeného na listech či nahromaděného v paždí listů).

**Ochrana** - pod prahem škodlivosti držen ochrannou proti jiným škůdcům, škodlivost se projeví při nižší intenzitě ochrany. Starší instary ukryté v hlávkách jsou hůře zasažitelné.

### Mšice zelná a broskvoňová

- migrace m. zelné pokračuje, ale v nižší míře. Kolonie z předchozího období většinou obdobné velikosti. Početnost m. broskvoňové stagnuje, ale lokálně může škodit (více na řepkách).

**Monitoring** - různě velké kolonie na listech a v hlávkách (i schované pod vrchními listy - oloupat).

**Ochrana** - provést v závislosti na početnosti užitečných organismů. V současné době pestřenek a dalších predátorů v porostech minimum, bez ošetření hrozí poškození rostlin.

### Třásněnky

- dospělců ubylo, ale lokálně mohou škodit.

**Monitoring** - dospělci i nymfy jsou ukryté mezi nahloučenými listy nebo volně na listech (v zelí i v hlávce pod několika listy). V místě sání černé kupičky trusu.

**Ochrana** - v závislosti na množství a poškozené ploše. U citlivých odrůd brukvovité zeleniny po sání vznikají i nádorky - vada vzhledu.

### Užitečné organizmy

Výskyt velmi nízký, na polích pouze mšicomaři a občas pavouci.



Kolonie m. zelné s mšicomaři



**Molice stále přítomna včetně nejmladších vývojových stádií**



**Poškození póru třásněnkami**



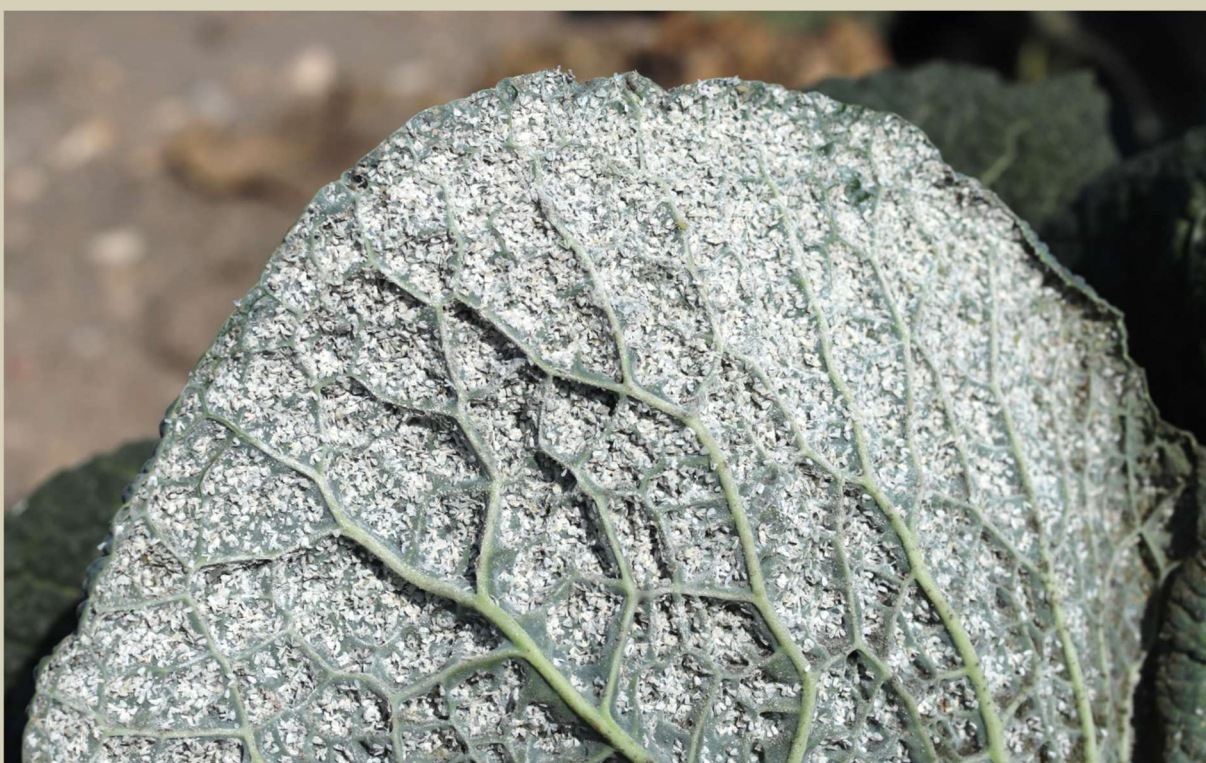
Poškození listů od zápředníčka (vlevo) a vrtalky



Vzácně se objevují i housenky bělásky zelného



**Pokračuje slabý nálet mšice zelné, molice se postupně stěhuje na zimní hostitele, ale část populace stále klade na zelenině a líhnou se nové nymfy**



**Porostů s přemnoženou molicí vlašovičnickovou letos mnoho není, ale na porostech krátce po sklizni může být hlava na hlavě**

## Odchyt zápředníčka do feromonových lapáků v roce 2021

- tečkovaně - průměrný odchyt v předchozích letech (průměr ze všech 3 lokalit)
- zápředníček - čárkovaná čára (průhledný lapák), plná čára (neprůhledný lapák) - rozdíly v odchycích na stejné lokalitě

**Zápředníček** - v lapácích velmi nízké odchycení, ale lokálně je slabší poškození listů housenkami

