

MONITORING ŠKŮDCŮ POLNÍ ZELENINY - 39. TÝDEN (27.9.2021)



Kamil Holý

Výzkumný ústav rostlinné výroby, v.v.i.

Zprávy jsou zveřejňovány v Zelinářském zpravodaji, na Rostlinolékařském portálu a umístěny na webových stránkách VÚRV: www.vurv.cz - záložka Poradenství. Monitoring je podpořen z prostředků MZe - NAP (Národní akční plán k bezpečnému používání pesticidů).

Výskyt škůdců

Pokračuje migrace i škodlivost mšice zelné, početnost m. broskvoňové i třásněnek obdobná minulému týdnu. Nepřítel mšic minimum => kolonie se postupně rozrůstají. Molice vlašovičnicková začíná přeletovat na zimní hostitele, ale část populace ještě klade vajíčka na zelenině. Na medovici naletují včely. Další škůdci lokálně, v závislosti na lokalitě a ochraně (drátovci, zápředníček, můry, bělásci, dřepčící, vrtalky).

Brukvovitá zelenina - kolonie mšice zelné se rozrůstají, objevují se škody + do porostů naletují další samičky a tvoří nové kolonie. Početnost m. broskvoňové i třásněnek stagnuje, ale může nastat další migrační vlna. Končí kladení květilky zelné a ubylo i dřepčíka olejkového. Molice ve vyšších počtech pouze ve starších porostech, začínají se postupně stěhovat na zimní hostitele. Ubývá housenek můr, škodlivost zápředníčka variabilní dle lokality. Se snižováním intenzity ochrany mohou škodit v hlávkách bělásci a další škůdci, např. vrtalky.

Ostatní zelenina - ještě mohou škodit housenky osenic. Na rizikových pozemcích sledovat výskyt drátovců, čím déle zůstanou plodiny na pozemku, tím vyšší bude poškození. Zvyšuje se početnost třásněnek v cibulovinách, někde již výrazné poškození listů, ochranu zvolit dle tolerance odběratelů k poškození (vada vzhledu).



Rizikové - mšice, molice, housenky můr, zápředníčka a bělásci, květilka, drátovci, dřepčící

Molice vlašovičnicková

- početnost většinou nízká, ale v některých porostech kapusty před sklizní škodlivý výskyt. Na medovici se tvoří černě a létají včely.

Za teplých, slunných dnů dospělci ve velkém migrují na zimní hostitele, ale část populace ještě zakládá další pokolení na zelenině.

Monitoring - na spodní straně listů dospělci, snůšky vajíček, nymfy a pupária.

Ochrana - při vyšším výskytu ošetřit proti dospělcům před vykladením vajíček. Tankmix s olejem výrazně zvýší účinnost.

Osenice polní

- housenky na sledovaných lokalitách neškodí, ale lokální škodlivé výskyt nelze vyloučit.

Monitoring - hledat požerky na částech rostlin blízko půdy (u celeru na řapících), mladé housenky přes den ukryté v půdě - prstem prohrabat vrchní vrstvu půdy v blízkosti rostliny.

Ochrana - proti housenkám do 3. instaru (do velikosti 1-1,5 cm), provádí se navečer nebo v noci, kdy jsou housenky aktivní. Starší housenky zůstávají trvale pod povrchem půdy, kam se přípravky nedostanou.

Housenky můr

- kladení ukončeno, v porostech převažují středně staré až starší housenky. Celkově škodlivost nízká, ale lokálně mohou být holožírý. Vývoj housenek bude ukončen až v druhé polovině října - do té doby mohou škodit.

Monitoring - požerky jsou vidět při průchodu porostem - hledat housenky na spodní straně poškozených listů. Výskyt často ohniskový.

Ochrana - cílit na mladé housenky, které jsou nejcitlivější. Starší se zažirají do hlávek, kam se postřík nedostane.

Drátovci

- drátovci jsou aktivní, s vysycháním půdy budou zalézat hlouběji do kořenů/hlíz (potřebují vlhké prostředí, jinak uschnou).

Monitoring - mladé rostliny jsou opožděné v růstu, vadnou a odumírají. U rostlin s mohutným kořenovým systémem se napadení neprojeví. Vyrýpnout rostlinu s příznaky a hledat larvy drátovců v blízkosti kořenů či hlíz. Před výsevem/sázením půdní výkopky nebo návnady.

Ochrana - nesázet/neset náchylné plodiny na zamořené pozemky. V plodinách, kde je to možné, použít moření sadby a osiva nebo granulované insekticidy.

Kořenová zelenina a brambory před sklizní - pozemky či části pozemků s drátovci sklízet nejdříve, čím déle zůstanou na pozemku, tím vyšší bude poškození.

Vrtalky a vrtule celerová

- vrtalky vytvářejí na různých zeleninách (hl. brukvovité a celer) chodbičkové nebo plošné miny, obdobně vrtule celerová. Výskyty v posledních letech nízké, ale v ohnisku může být až 100 % rostlin s jednou nebo více minami.

Monitoring - při vyšším výskytu možno pozorovat dospělce na listech, lze použít i žluté misky/lepové desky a smýkání, ale diagnostika dospělců je obtížná a v praxi zpravidla nepoužitelná.

Ochranu možno signalizovat podle prvních, začínajících min v listech - v té době ještě dospělci kladou.

Ochrana - provádí se proti dospělcům před vykladením. Při výskytu velkých min je

zpravidla již pozdě: i) účinnost přípravků je nízká a ii) listy jsou již poškozeny. Celkově výskyty nízké (vada vzhledu), při sklizni postačí odlomit napadený list.

Dřepčící - *Phyllotreta* spp.

- početnost nízká, většina preferuje mladé řepky a hořčice. Častější je teď **dřepčík olejkový**, ale i toho je oproti minulému týdnu méně.

Monitoring - dospělci jsou většinou na vrchní straně listů, ve kterých jsou vykousané dírky.

Ochrana - vzhledem k nízkému výskytu zpravidla není třeba.

Zápředníček polní

- početnost celkově nízká, ale stejně jako v loňském roce může škodit na podzim (až do října) i při nízké početnosti - nepodcenit.

Monitoring - zelené housenky zpravidla na spodní straně listů, žijí jednotlivě, ale na listu může být více housenek. Skeletují listy, vrchní pokožka zůstává neporušena.

Ochrana - provádí se proti mladým housenkám, které jsou nejcitlivější k insekticidům. Housenky jsou ukryté na spodní straně listů pod pokožkou => použít přípravky pronikající do pletiv (lokálně systémové) nebo kontaktními přípravky ošetřit i spodní stranu listů.

Bělásek řepový

- se snižováním intenzity ochrany proti jiným škůdcům přežívá více housenek bělásků, proto se s podzimem škodlivost zvyšuje. Kladení pokračuje, líhnou se nové housenky.

Monitoring - žlutá vajíčka jednotlivě na spodní straně listu, zelená housenka zpočátku na spodní straně listu, starší se zažívají do hlávek (pozná se podle čerstvého

trusu nalepeného na listech či nahromaděného v paždí listů).

Ochrana - pod prahem škodlivosti držen ochrannou proti jiným škůdcům, škodlivost se projeví při nižší intenzitě ochrany. Starší instary ukryté v hlávkách jsou hůře zasažitelné.

Mšice zelná a broskvoňová

- lokálně silná migrace m. zelné, nové kolonie na každé rostlině. Kolonie z předchozího období se rozrůstají a začínají škodit (často jen na jednom druhu zeleniny v rámci pozemku). Početnost m. broskvoňové stagnuje, ale lokálně může škodit.

Monitoring - různě velké kolonie na listech a v hlávkách (i schované pod vrchními listy - oloupat).

Ochrana - provést v závislosti na početnosti užitečných organismů. V současné době pestřenek a dalších predátorů v porostech minimum, bez ošetření hrozí poškození rostlin.

Třásněnky

- migrace do brukví i cibule, objevuje se poškození listů.

Monitoring - dospělci i nymfy jsou ukryté mezi nahloučenými listy nebo volně na listech (v zelí i v hlávce pod několika listy). V místě sání černé kupičky trusu.

Ochrana - v závislosti na množství a poškozené ploše. U citlivých odrůd brukvovité zeleniny po sání vznikají i nádorky - vada vzhledu.

Užitečné organizmy

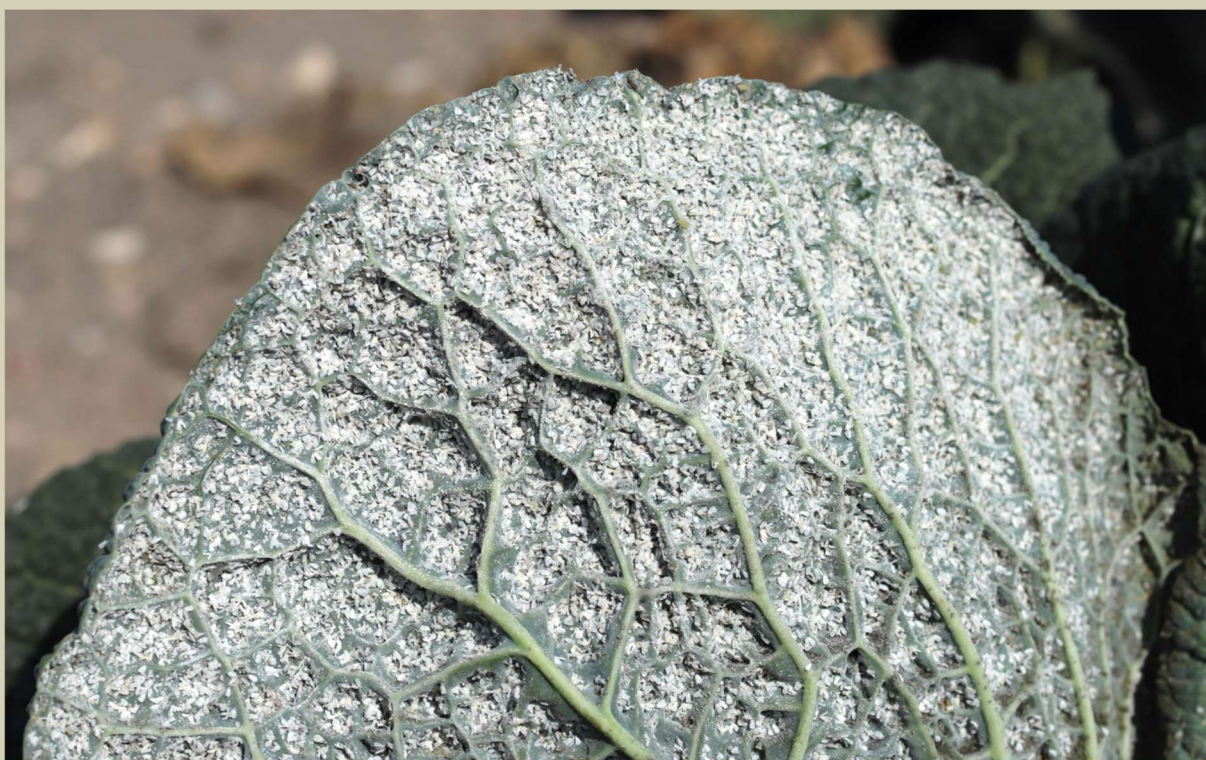
S podzimem početnost ubývá, proto se rozrůstají kolonie mšice zelné a migrující samičky mohou úspěšně založit nové

kolonie. Početnější jsou mšicomaři, kteří jsou v regulaci m. zelné nedostateční. V housenkách a kuklách záředníčka

parazitují lumci a lumčici. Začíná podzimní migrace pavouků (babí léto), ale ti jsou pouze doplňkoví predátoři.



Pokračuje nálet mšice zelné, molice se postupně stěhuje na zimní hostitele, ale část populace stále klade na zelenině a líhnou se nové nymfy



Porostů s přemnoženou molicí vlašovičnickovou letos mnoho není, ale na porostech krátce po sklizni může být hlava na hlavě



Na zelenině na sledovaných lokalitách housenky můr pod prahem škodlivosti, ale na jednom porostu cukrovky na Olomoucku došlo k lokálnímu přemnožení...



... na spodní straně listu různě velké housenky, na tomto pozemku dominuje můra kapustová, ale na jiném může být ve vyšším poměru i můra zelná, housenky jsou většinou středně staré, při výskytu více než jedné housenky na list dojde do 14 dní k holožiru. Obdobná situace může nastat i na zelenině.



Kolonie mšice zelné se zvětšují, někde již škodlivé výskyty, bez ochrany dojde k retardaci růstu, poškození rostlin i snížení kvality



Do porostů naletuje m. zelná (i m. broskvoňová), jsou již pidikolonie. Vpravo mšice napadená mšicomarem, ale parazitace i predace je nedostatečná a kolonie se postupně rozrůstají.



Trásněnky migrují do brukví i na cibuloviny, někde již poškození vzhledu listů, ochranu možno spojit s ošetřením proti plísni cibulové



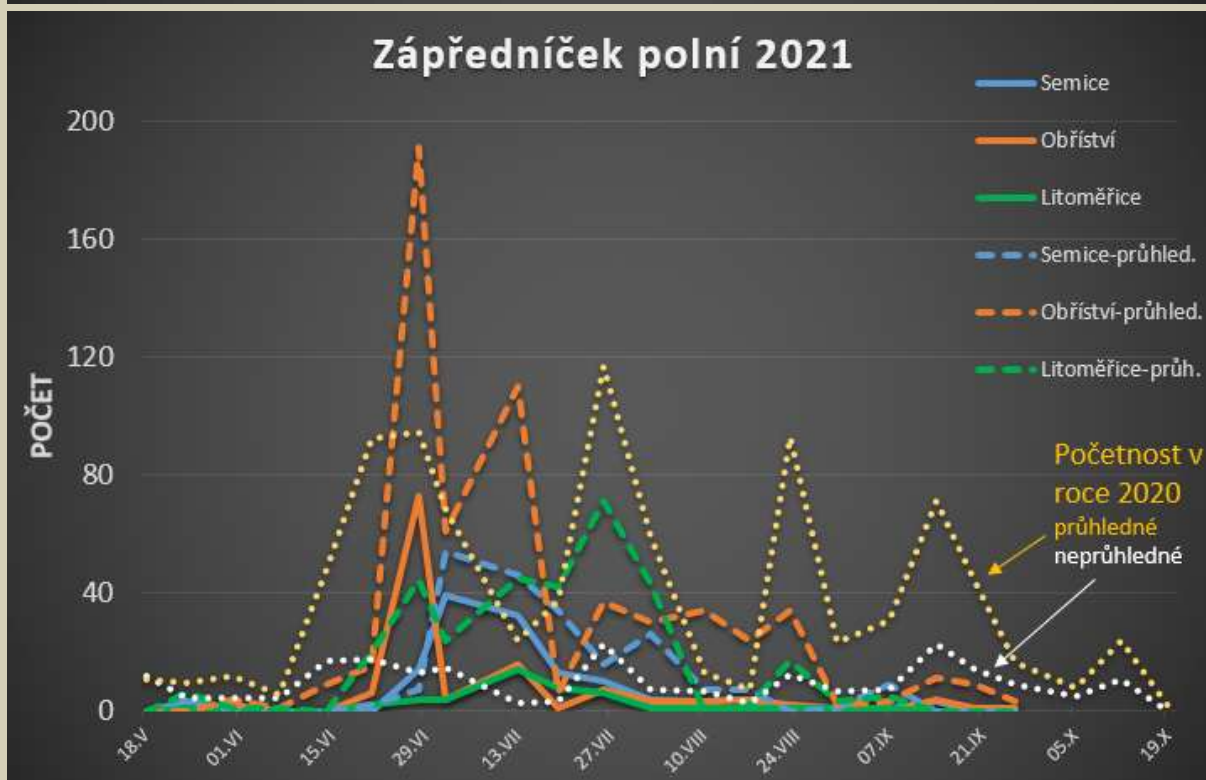
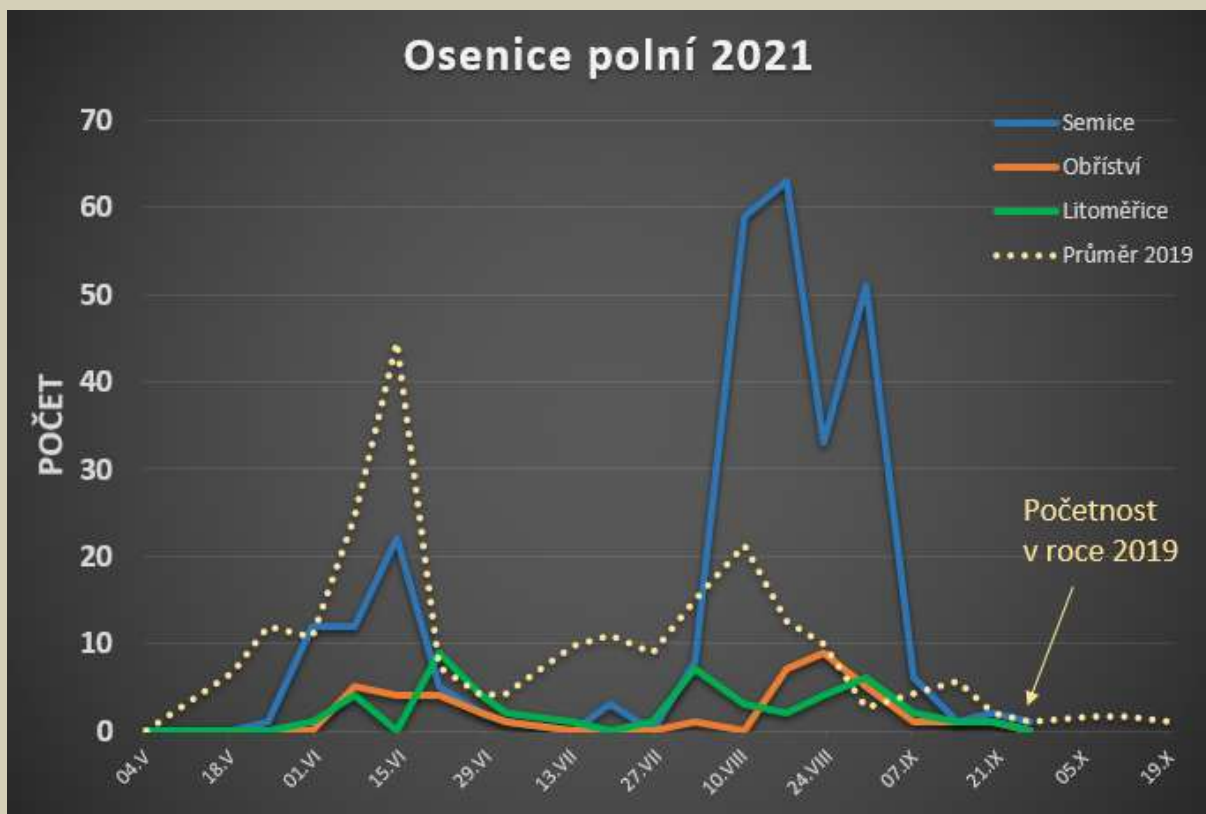
S vysycháním půd bude škodlivost drátovců vzrůstat

Odchyt osenice polní a zápředníčka do feromonových lapáků v roce 2021

- tečkovaně - průměrný odchyt v předchozích letech (průměr ze všech 3 lokalit)
- zápředníček - čárkovaná čára (průhledný lapák), plná čára (neprůhledný lapák) - rozdíly v odchycích na stejné lokalitě

Osenice - konec letu dospělců, ale stále se líhnou housenky z předchozích kladení, lokálně nadprůměrné výskyty - monitorovat housenky

Zápředníček - v lapácích nízké odchyty, ale lokálně je slabší poškození listů housenkami



Odchyt můry kapustové do feromonových lapáků v roce 2021

- konec letu 2. generace, housenek zatím málo, ale lokálně mohou být až holožírý

