

MONITORING ŠKŮDCŮ POLNÍ ZELENINY - 38. TÝDEN (20.9.2021)



Kamil Holý

Výzkumný ústav rostlinné výroby, v.v.i.

Zprávy jsou zveřejňovány v Zelinářském zpravodaji, na Rostlinolékařském portálu a umístěny na webových stránkách VÚRV: www.vurv.cz - záložka Poradenství. Monitoring je podpořen z prostředků MZe - NAP (Národní akční plán k bezpečnému používání pesticidů).

Výskyt škůdců

Do brukví migrují mšice (m. zelná + m. broskvoňová) i třásněnky, ale škody zatím jen u dřive napadených porostů. Nepřítel mšic minimum => kolonie se postupně rozrůstají. Lokálně může škodit dřepčik olejkový, který se přesouvá na řepky. V porostech s přemnoženou molicí vlašovičnickovou na medovici včely - pozor při aplikaci přípravků. Končí let mūr, housenek zatím minimum. Pokračuje kladení květilky zelné. Další škůdci lokálně, v závislosti na lokalitě a ochraně (drátovci, zápředníček, bělásci, vrtalky).

Brukvovitá zelenina - kolonie mšice zelné se rozrůstají, objevují se škody + do porostů naletují samičky a tvoří nové kolonie (zatím malé do 1 cm). Vyskytuje se i m. broskvoňová. Lokálně ve vyšších počtech migrují třásněnky s prvními příznaky posátí listů. Pokračuje kladení květilky zelné a stěhování dřepčika olejového. Molice ve vyšších počtech pouze ve starších porostech. Ubývá housenek mūr, škodlivost zápředníčka variabilní dle lokality. Se snižováním intenzity ochrany mohou škodit v hlávkách bělásci a další škůdci, např. vrtalky.

Ostatní zelenina - konec letu osenice polní, ale líhnutí vajíček a žír housenek pokračuje - monitorovat housenky. Na rizikových pozemcích sledovat výskyt drátovců, čím déle zůstanou plodiny na pozemku, tím vyšší bude poškození (kořenová zelenina, brambory...). Zvyšuje se početnost třásněnek v cibulovinách, někde již výrazné poškození listů, ochranu zvolit dle tolerance odběratelů k poškození (vada vzhledu).



Rizikové - mšice, molice, housenky mūr a běláski, květilka, drátovci, zápředníček, dřepčící

Molice vlašovičnicková

- početnost většinou nízká, ale v některých porostech kapusty před sklizní škodlivý výskyt. Na medovici se tvoří černě a létají včely.

Zdrojem jsou starší porosty, které je nutné v případě výskytu pupáří zapravit do půdy co nejdříve po sklizni.

Monitoring - na spodní straně listů dospělci, snůšky vajíček, nymfy a pupária.

Ochrana - při vyšším výskytu ošetřit proti dospělcům před vykladením vajíček. Tankmix s olejem výrazně zvýší účinnost.

Osenice polní

- konec letu dospělců, na sledovaných lokalitách housenky nejsou, ale škodlivost bývá lokální a do konce září se ještě mohou objevit.

Osenice preferují mladší porosty, ze zelenin mají oblíbený celer, ale v jaké plodině budou škodit, nelze předvídat. I při nadprůměrných výskytech dospělců nemusí škodit - mohou klást na výdroly nebo nezemědělskou půdu => ochranu dělat na základě monitoringu.

Monitoring - hledat požerky na částech rostlin blízko půdy (u celeru na řapících), mladé housenky přes den ukryté v půdě - prstem prohrabat vrchní vrstvu půdy v blízkosti rostliny.

Ochrana - proti housenkám do 3. instaru (do velikosti 1-1,5 cm), provádí se navečer nebo v noci, kdy jsou housenky aktivní. Starší housenky zůstávají trvale pod povrchem půdy, kam se přípravky nedostanou.

Housenky můr

- konec letu můry zelené a kapustové, druhá generace obou druhů je rozvleklá, ale zatím

to vypadá na nižší škodlivost, v porovnání s podzimem 2020, kdy škodila až do půlky října.

Monitoring - požerky jsou vidět při průchodu porostem - hledat snůšky vajíček a housenky na spodní straně poškozených listů. Výskyt často ohniskový.

Ochrana - cílit na mladé housenky, které jsou nejcitlivější. Starší se zažírají do hlávek, kam se postřík nedostane.

Drátovci

- drátovci jsou aktivní, s vysycháním půdy budou zalézat hlouběji do kořenů/hlíz (potřebují vlhké prostředí, jinak uschnou).

Monitoring - mladé rostliny jsou opožděné v růstu, vadnou a odumírají. U rostlin s mohutným kořenovým systémem se napadení neprojeví. Vyrýpnout rostlinu s příznaky a hledat larvy drátovců v blízkosti kořenů či hlíz. Před výsevem/sázením půdní výkopky nebo návnady.

Ochrana - nesázet/neset náchylné plodiny na zamořené pozemky. V plodinách, kde je to možné, použít moření sadby a osiva nebo granulované insekticidy.

Kořenová zelenina a brambory před sklizní - pozemky či části pozemků s drátovci sklízet nejdříve, čím déle zůstanou na pozemku, tím vyšší bude poškození.

Vrtalky a vrtule celerová

- vrtalky vytvářejí na různých zeleninách (hl. brukvovité a celer) chodbičkové nebo plošné miny, obdobně vrtule celerová. Výskyty v posledních letech nízké, ale v ohnisku může být až 100 % rostlin s jednou nebo více minami.

Monitoring - při vyšším výskytu možno pozorovat dospělé na listech, lze použít i žluté misky/leповé desky a smýkání, ale

diagnostika dospělců je obtížná a v praxi zpravidla nepoužitelná.

Ochrana možno signalizovat podle prvních, začínajících min v listech - v té době ještě dospělci kladou.

Ochrana - provádí se proti dospělcům před vykladením. Při výskytu velkých min je zpravidla již pozdě: i) účinnost přípravků je nízká a ii) listy jsou již poškozeny. Celkově výskyty nízké (vada vzhledu), postačí při sklizni odlomit napadený list.

Dřepčící - *Phyllotreta* spp.

- plošný výskyt, ale jen místy nad prahem škodlivosti. Přesunují se do řepky a hořčice. Častější je teď dřepčík olejkový.

Monitoring - dospělci jsou většinou na vrchní straně listů, ve kterých jsou vykousané dírky.

Ochrana - u mladých rostlin se ošetření provádí při výskytu více než 1 dospělce na rostlinu, u rostlin s více listy určuje ochranu rozsah poškození listové plochy.

Zápředníček polní

- početnost celkově nízká, ale stejně jako v loňském roce může škodit na podzim (až do října) i při nízké početnosti - nepodcenit.

Monitoring - zelené housenky zpravidla na spodní straně listů, žijí jednotlivě, ale na listu může být více housenek. Mají tvar brousku (nejširší uprostřed, k hlavě a zadečku se zužují). Skeletují listy, vrchní pokožka zůstává neporušena. Dospělci se monitorují feromonovými lapáky.

Ochrana - provádí se proti mladým housenkám, které jsou nejcitlivější k insekticidům. Housenky jsou ukryté na spodní straně listů pod pokožkou => použít přípravky pronikající do pletiv (lokálně systémové) nebo kontaktními přípravky ošetřit i spodní stranu listů.

Bělásek řepový

- se snižováním intenzity ochrany proti jiným škůdcům přežívá více housenek bělásků, proto se s podzimem škodlivost zvyšuje.

Monitoring - žlutá vajíčka jednotlivě na spodní straně listu, zelená housenka zpočátku na spodní straně listu, starší se zažirají do hlávek (pozná se podle čerstvého trusu nalepeného na listech či nahromaděného v paždí listů).

Ochrana - pod prahem škodlivosti držen ochrannou proti jiným škůdcům, škodlivost se projeví při nižší intenzitě ochrany. Starší instary ukryté v hlávkách jsou hůře zasažitelné.

Mšice zelná a broskvoňová

- lokálně silná migrace, nové kolonie na každé rostlině. Kolonie z předchozího období se rozrůstají a začínají škodit (často jen na jednom druhu zeleniny v rámci pozemku).

Monitoring - různě velké kolonie na listech a v hlávkách (i schované pod vrchními listy - oloupat).

Ochrana - provést v závislosti na početnosti užitečných organismů. Při nízkém napadení stačí oloupat při sklizni vrchní listy hlávky s kolonií.

Třásněnky

- migrace do brukví i cibule, objevuje se poškození listů.

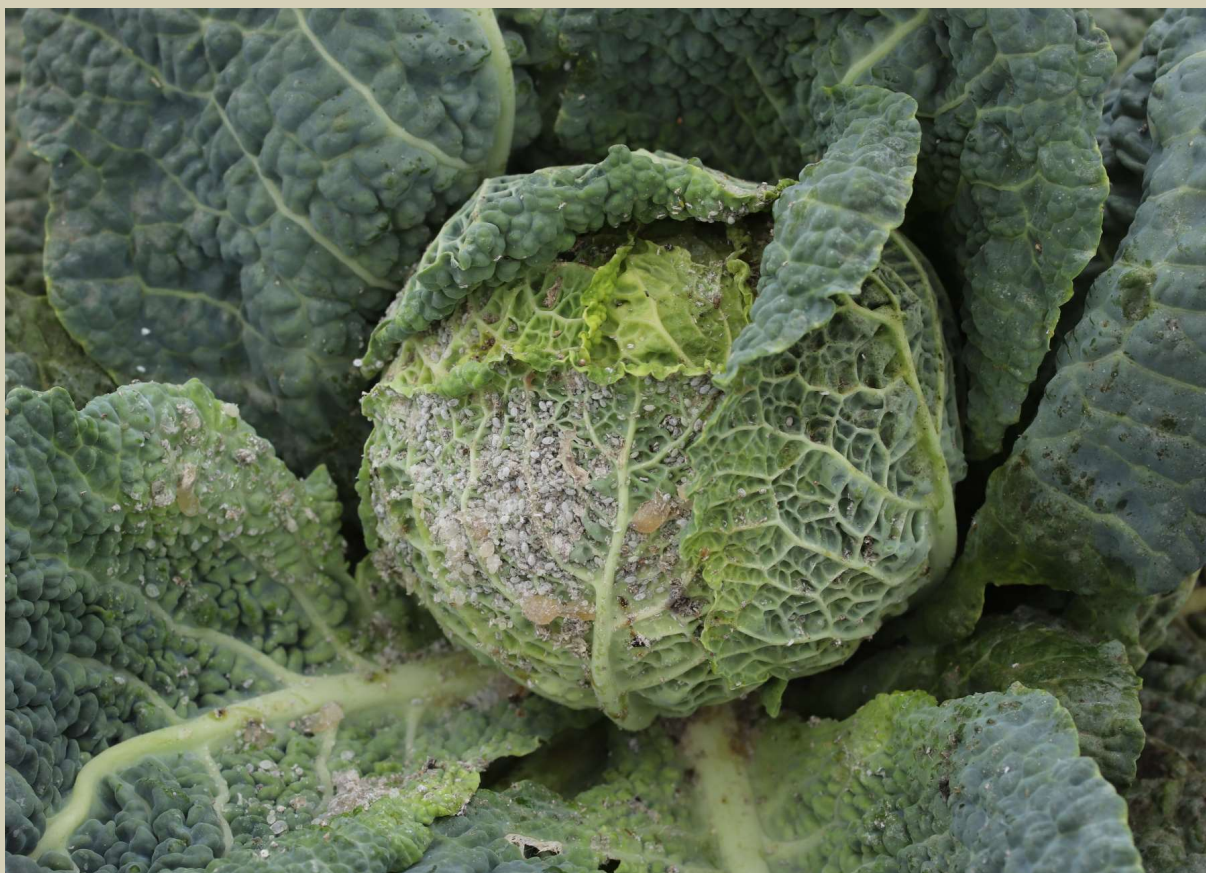
Monitoring - dospělci i nymfy jsou ukryté mezi nahloučenými listy nebo volně na listech (v zelí i v hlávce pod několika listy). V místě sání černé kupičky trusu.

Ochrana - v závislosti na množství a poškozené ploše. U citlivých odrůd brukvovité zeleniny po sání vznikají i nádorky - vada vzhledu.

Užitečné organizmy

S podzimem početnost ubývá, proto se rozrůstají kolonie mšice zelné a migrující samičky mohou úspěšně založit nové

kolonie. Početnější jsou mšicomaři, kteří jsou v regulaci m. zelné nedostateční. V housenkách a kuklách západníka parazitují lumci a lumčiči.



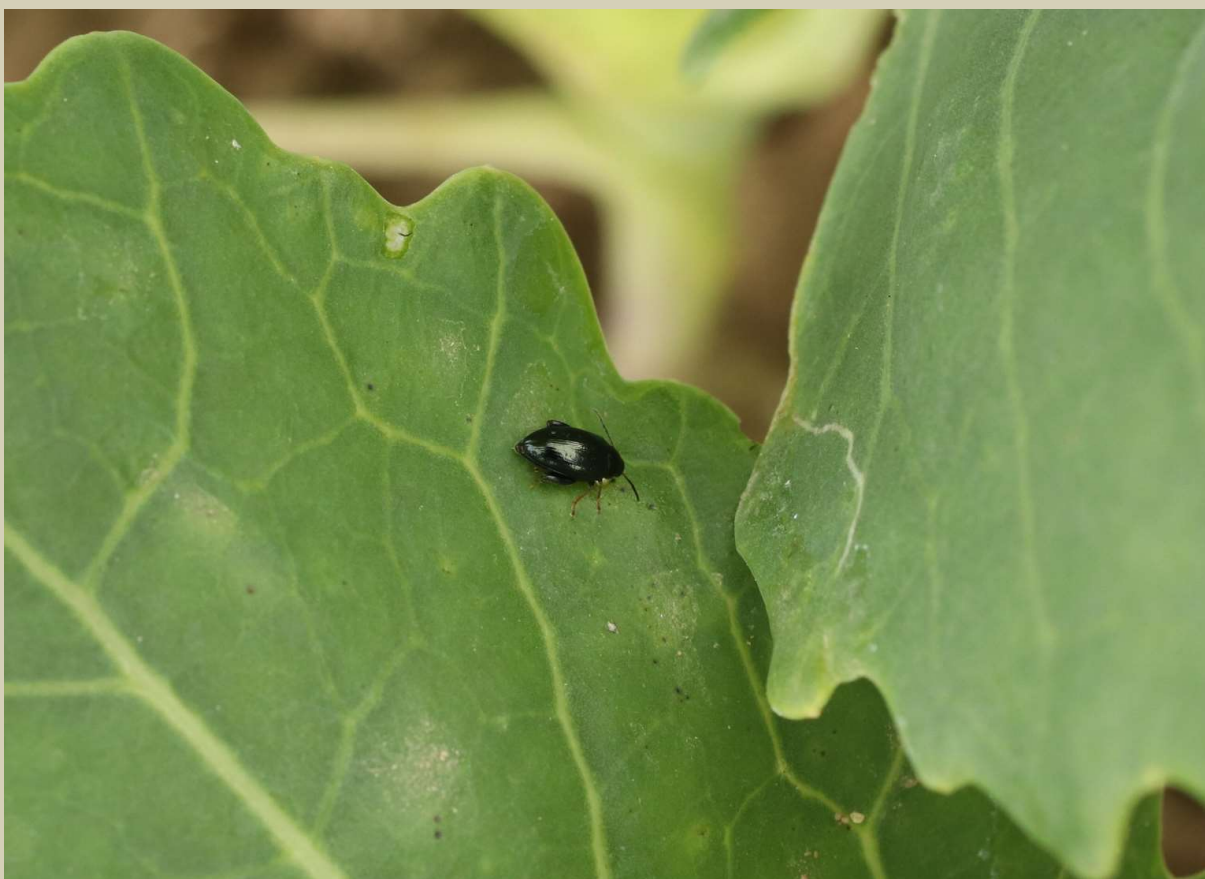
Kolonie mšice zelné se zvětšují, někde již škodlivé výskyty, bez ochrany dojde k retardaci růstu, poškození rostlin i snížení kvality



Do porostů naletuje m. zelná (i m. broskvoňová), jsou již pidikolonie. Vpravo mšice napadená mšicomarem, ale parazitace i predace je nedostatečná a kolonie se postupně rozrůstají.



Trásněnky migrují do brukví i na cibuloviny, někde již poškození vzhledu listů, ochranu možno spojit s ošetřením proti plísni cibulové



V některých porostech je dřepčik olejkový hojnější než ostatní dřepčici



S vysycháním půd bude škodlivost drátovců vzrůstat



Poškozený list s mladými housenkami můr



Pokračuje kladení květilky zelné

Odchyt můry kapustové do feromonových lapáků v roce 2021

- konec letu 2. generace, housenek zatím málo, škody jen lokálně

