

MONITORING ŠKŮDCŮ POLNÍ ZELENINY - 36. TÝDEN (6.9.2021)



Kamil Holý

Výzkumný ústav rostlinné výroby, v.v.i.

Zprávy jsou zveřejňovány v Zelinářském zpravodaji, na Rostlinolékařském portálu a umístěny na webových stránkách VÚRV: www.vurv.cz - záložka [Poradenství](#). Monitoring je podpořen z prostředků MZe - NAP (Národní akční plán k bezpečnému používání pesticidů).

Výskyt škůdců

I přes pěkné počasí zůstává početnost škůdců obdobná minulému týdnu. Rizikové zůstávají housenky můr, lokálně i molice vlašovičnicková. Mšice zelná mírně ubyly. Klade květilka zelná. Další škůdci lokálně, v závislosti na lokalitě a ochraně (dřepčící, zápředníček, bělásci, třásněnky, osenice polní, vrtalky). Zvyšuje se aktivita drátovců, pozemky s vyšším výskytem sklízet přednostně.

Brukvovitá zelenina - škůdců celkově málo, ani teplé a slunečné počasí mnoho nových jedinců nenalákalo. Problém je především na rostlinách se škůdci z dřívějšího období (molice). Přesto, že byla 1. generace můry zelné i kapustové nadprůměrně početná, výskyt vajíček a housenek zatím nízký. Buď preferují jiné rostliny, nebo jejich čas teprve přijde. Klade květilka zelná, líhnou se mladé larvy. Především na hlávkové kapustě škodlivé výskyty molic + růst černí na medovicí - zintenzivnit ochranu. Lokálně vyšší výskyt min vrtalek, ale většina min již starých, bez larev. Mšice zelná ubyly. Lokálně zůstávají třásněnky v hlávkách zelí. Zápředníčků je méně, ale lokálně mohou škodit, stejně tak bělásci a další druhy motýlů i dřepčící.

Ostatní zelenina - odchyty osenice polní v lapácích nižší, ale líhnutí vajíček a žír housenek pokračuje - monitorovat housenky. Po letním poklesu začínají aktivovat drátovci, čím déle zůstanou plodiny na pozemku, tím vyšší bude poškození (kořenová zelenina, brambory...). Na cibuli mohou škodit třásněnky. Na různých plodinách se začíná objevovat sviluška chmelová, ale příznaky poškození zatím nejsou. S ohledem na počasí by se sviluškou na polní zelenině problém být neměl, ale na suchých, teplých místech pozemku (pod stromy na souvrati) může dojít k lokálním škodám.



Rizikové - molice, housenky můr a běláaska, květilka, drátovci, zápředníček, dřepčící

Molice vlašovičnicková

- početnost většinou stagnuje, ale již se objevují porosty (zvláště na její oblíbené kapustě) se škodlivým výskytem. Na medovici se tvoří černě.

Zdrojem jsou především starší porosty, které je nutné v případě výskytu pupáří zapravit do půdy co nejdříve po sklizni.

Monitoring - na spodní straně listů dospělci, snůšky vajíček, nymfy a pupária.

Ochrana - při vyšším výskytu ošetřit proti dospělcům před vykladením vajíček. Tankmix s olejem výrazně zvýší účinnost.

Problematická je především hlávková kapusta, u které je obtížné kvalitně ošetřit spodní stranu zkrabacených listů - pokud se pěstuje v pruzích mezi další brukvovitou zeleninou, je třeba provádět její ochranu v kratších intervalech, než okolní porosty. Kromě vlastního poškození je kapusta zdrojem molice pro okolní druhy zelenin.

Osenice polní

- lokálně nadprůměrné odchyty do feromonových lapáků => lokálně vyšší riziko škod oproti jiným rokům.

Osenice preferují mladší porosty, ze zelenin mají oblíbený celer, ale v jaké plodině budou škodit, nelze předvídat. I při nadprůměrných výskytech dospělců nemusí škodit - mohou klást na výdroly nebo nezemědělskou půdu => ochranu dělat na základě monitoringu.

Monitoring - hledat požerky na částech rostlin blízko půdy (u celeru na řapících), mladé housenky přes den ukryté v půdě - prstem prohrabat vrchní vrstvu půdy v blízkosti rostliny.

Ochrana - proti housenkám do 3. instaru (do velikosti 1-1,5 cm), provádí se navečer nebo v noci, kdy jsou housenky aktivní. Starší

housenky zůstávají trvale pod povrchem půdy, kam se přípravky nedostanou.

Housenky můr

- let a kladení můry zelené a kapustové pokračuje, druhá generace obou druhů je rozvleklá, škodit mohou až do konce září.

Monitoring - požerky jsou vidět při průchodu porostem - hledat snůšky vajíček a housenky na spodní straně poškozených listů. Výskyt často ohniskový.

Ochrana - cílit na mladé housenky, které jsou nejcitlivější. Starší se zažirají do hlávek, kam se postřík nedostane.

Drátovci

- po letní pauze se začíná zvyšovat aktivita drátovců v povrchové vrstvě půdy. Při stejném počtu drátovců by letos nemusely být tak vysoké škody jako v suchých letech, půda je vlhká a drátovci nebudou mít potřebu hledat optimální mikroklima (vlhkost) uvnitř kořenů/hlíz - požerky budou spíše na povrchu.

Monitoring - mladé rostliny jsou opožděné v růstu, vadnou a odumírají. U rostlin s mohutným kořenovým systémem se napadení neprojeví. Vyrýpnout rostlinu s příznaky a hledat larvy drátovců v blízkosti kořenů či hlíz. Před výsevem/sázením půdní výkopky nebo návnady.

Ochrana - nesázet/neset náchylné plodiny na zamořené pozemky. V plodinách, kde je to možné, použít moření sadby a osiva nebo granulované insekticidy.

Kořenová zelenina a brambory před sklizní - pozemky či části pozemků s drátovci sklízet nejdříve, čím déle zůstanou na pozemku, tím vyšší bude poškození.

Vrtalky a vrtule celerová

- vrtalky vytvářejí na různých zeleninách (hl. brukvovité a celer) chodbičkové nebo plošné miny, obdobně vrtule celerová. Výskyty v posledních letech nízké, ale v ohnisku může být až 100 % rostlin s jednou nebo více minami.

Monitoring - při vyšším výskytu možno pozorovat dospělé na listech, lze použít i žluté misky/lepové desky a smýkání, ale diagnostika dospělců je obtížná a v praxi zpravidla nepoužitelná.

Ochrana možno signalizovat podle prvních, začínajících min v listech - v té době ještě dospělci kladou.

Ochrana - provádí se proti dospělcům před vykladením. Při výskytu velkým min je zpravidla již pozdě: i) účinnost přípravků je nízká a ii) listy jsou již poškozeny. Celkově výskyty nízké (vada vzhledu), postačí při sklizni odlomit napadený list.

Dřepčící - *Phyllotreta* spp.

- plošný výskyt, ale jen místy nad prahem škodlivosti. Výskyt se bude postupně snižovat - přesunou se na výdrol řepky a hořčici.

Monitoring - dospělci jsou většinou na vrchní straně listů, ve kterých jsou vykousané dírky.

Ochrana - u mladých rostlin se ošetření provádí při výskytu více než 1 dospělé na rostlinu, u rostlin s více listy určuje ochranu rozsah poškození listové plochy.

Zápředníček polní

- početnost celkově nízká, ale stejně jako v loňském roce může škodit na podzim (až do října) i při nízké početnosti - nepodcenit.

Monitoring - zelené housenky zpravidla na spodní straně listů, žijí jednotlivě, ale na

listu může být více housenek. Mají tvar brousku (nejširší uprostřed, k hlavě a zadečku se zužují). Skeletují listy, vrchní pokožka zůstává neporušena. Dospělci se monitorují feromonovými lapáky.

Ochrana - provádí se proti mladým housenkám, které jsou nejcitlivější k insekticidům. Housenky jsou ukryté na spodní straně listů pod pokožkou => použít přípravky pronikající do pletiv (lokálně systémové) nebo kontaktními přípravky ošetřit i spodní stranu listů.

Sviluška chmelová

- polyfágní druh, napadá nadzemní orgány různých zelenin. Výskyt ve venkovních podmínkách zatím velmi nízký, s ohledem na počasí by s ní problém být neměl, ale na sušších lokalitách nebo ve srážkovém stínu pod stromy může lokálně způsobit vadu vzhledu.

Monitoring - listy žloutnou, na spodní straně listů pavučinka, pod kterou jsou vajíčka, nymfy a dospělci svilušek (použít lupu).

Ochrana - do plodin, do kterých nejsou registrovány žádné akaricidy, nebo krátce před sklizní použít oleje - pozor na popálení.

Bělásek řepový

- se snižováním intenzity ochrany proti jiným škůdcům přežívá více housenek bělásků, proto se s podzimem škodlivost zvyšuje. Škodí hl. v hlávkách (vada vzhledu - pouze na zpracování). Jedna housenka zničí jednu hlávkou.

Monitoring - žlutá vajíčka jednotlivě na spodní straně listu, zelená housenka zpočátku na spodní straně listu, starší se zařirají do hlávek (pozná se podle čerstvého trusu nalepeného na listech či nahromaděného v pažďí listů).

Ochrana - pod prahem škodlivosti držen ochrannou proti jiným škůdcům, škodlivost se projeví při nižší intenzitě ochrany. Starší instary ukryté v hlávkách jsou hůře zasažitelné.

Mšice zelná

- s ústupem predátorů se začínají kolonie rozrůstat (zelí, kapusta), ale jedná se o jednotlivé rostliny.

Monitoring - různě velké kolonie na listech a v hlávkách (i schované pod vrchními listy - oloupat).

Ochrana - provést v závislosti na početnosti užitečných organismů. Při nízkém napadení stačí oloupat při sklizni vrchní listy hlávky s kolonií.

Třásněnky

- na brukvovitých rostlinách výskyt lokální, ale noví dospělci mohou naletovat z okolí. Někde silné poškození listů v hlávkách (nádorky). Na cibuli jsou počty dospělců i nymf stále nízké, bez škod.

Monitoring - dospělci i nymfy jsou ukryté mezi nahloučenými listy nebo volně na listech (v zelí i v hlávce pod několika listy). V místě sání černé kupičky trusu.

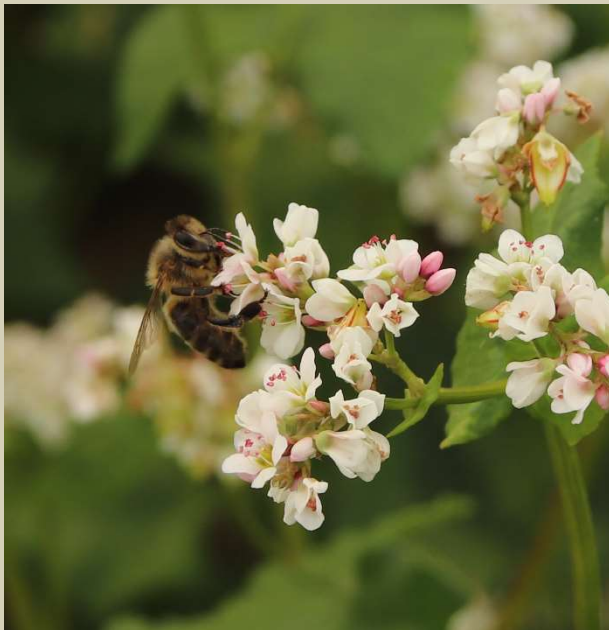
Ochrana - v závislosti na množství a poškozené ploše. U citlivých odrůd brukvovité zeleniny po sání vznikají i nádorky - vada vzhledu. Vyšší riziko je u velkých rostlin, které začínají tvořit hlávky - dospělci se v nich schovávají a postřik se k nim nedostane - ochrana se cílí na naletující dospělé.

Užitečné organizmy

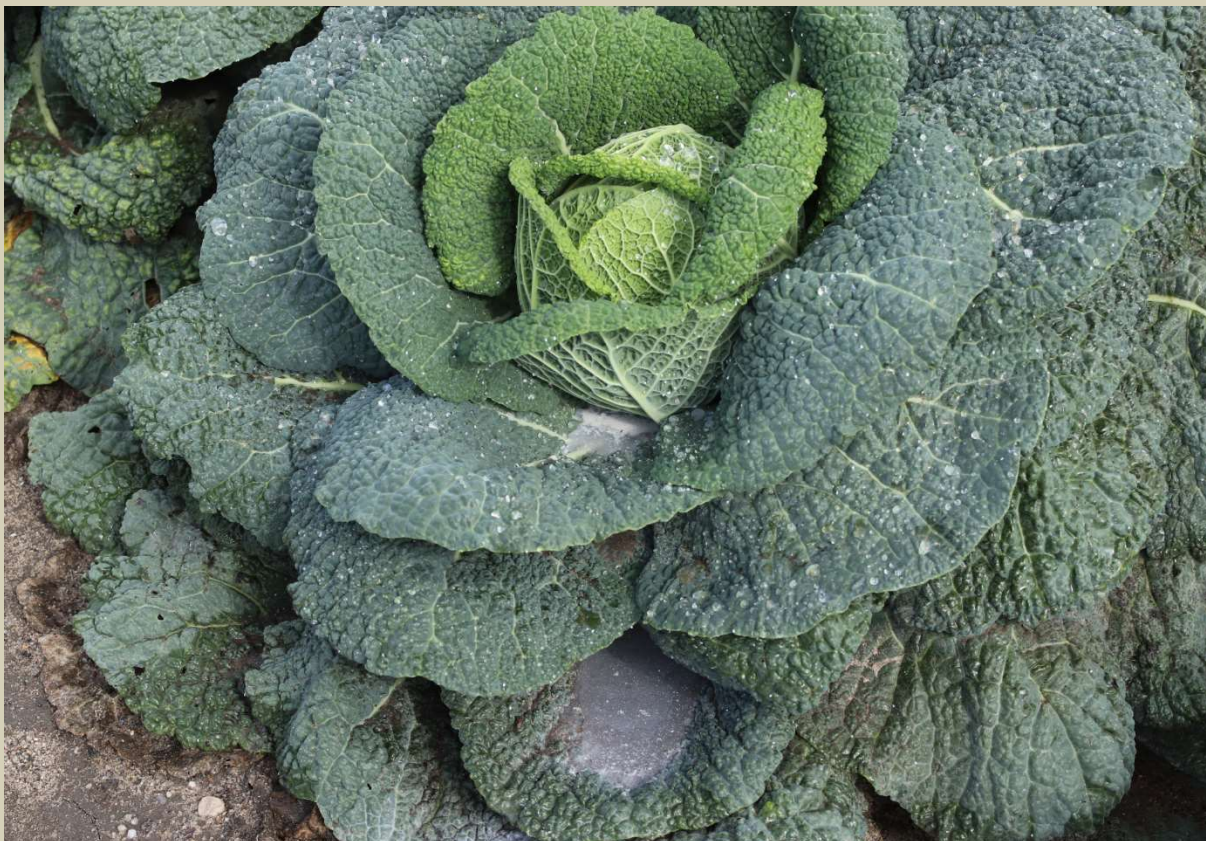
S chladnějším počasím začnou postupně ubývat, již se to projevuje u pestřenek. Početnost zpravidla nízká, odpovídá nízkému výskytu škůdců. Kde jsou zbytky populací mšic, je komplex afidofágů a jejich (hyper)parazitoidů. V housenkách a kuklách záředníčka parazitují lumci a lumčící. Na okrajích porostů s housenkami můry zelné se objevují hojněji samice lumka rodu *Therion* (velikost 1,5 cm) - využít k nepřímému monitoringu - začít hledat intenzivněji mladé housenky.



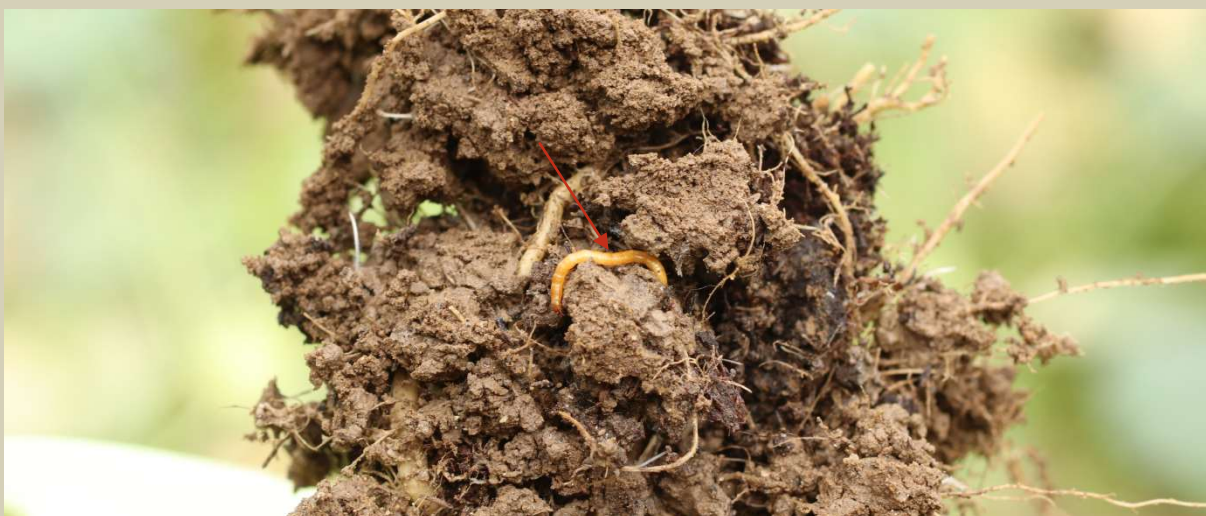
Meziplodiny jsou prospěšné pro půdu, pokud se do směsi přidají nektarodárné rostliny (pohanka, svazenka...) podpoří i biodiverzitu a projasní krajinu pestřími barvami. Tyto líbivé porosty je možné využít i k propagaci našeho zelinářství v médiích.



Na kvetoucí rostliny, kterých je v krajině chronický nedostatek, se slétne hmyz z širokého okolí. Dostatek nektaru a pylu umožní hmyzu vytvořit dostatečné zásoby energie a zimujícím jedincům zvýší pravděpodobnost přežití do jara, včetně včely medonosné, která poslední roky dostala zabrat.



Začínají se objevovat porosty napadené molicí - po deštích se hromadí bílé šupinky v listech nebo na půdě pod rostlinou



Drátovci se probudili z letního spánku - škody budou vzrůstat



Poškozený list s mladými housenkami můr



Vajíčko květilky zelné



Kolonie mšice zelné se pozvolna rozrůstají. V kolonii mumiovité mšice - napadené mšicomary, dospělci hojní na rostlinách, ale parazitace je nízká. Celý rok chybějí slunéčka a s podzimem ubylo i pestřenek, které mšice dosud efektivně regulovaly.



Vůně nahnilých částí láká různý hmyz - nejčastěji dvoukřídlé a brouky



V ohnisku mohou být miny vrtalek na každé rostlině



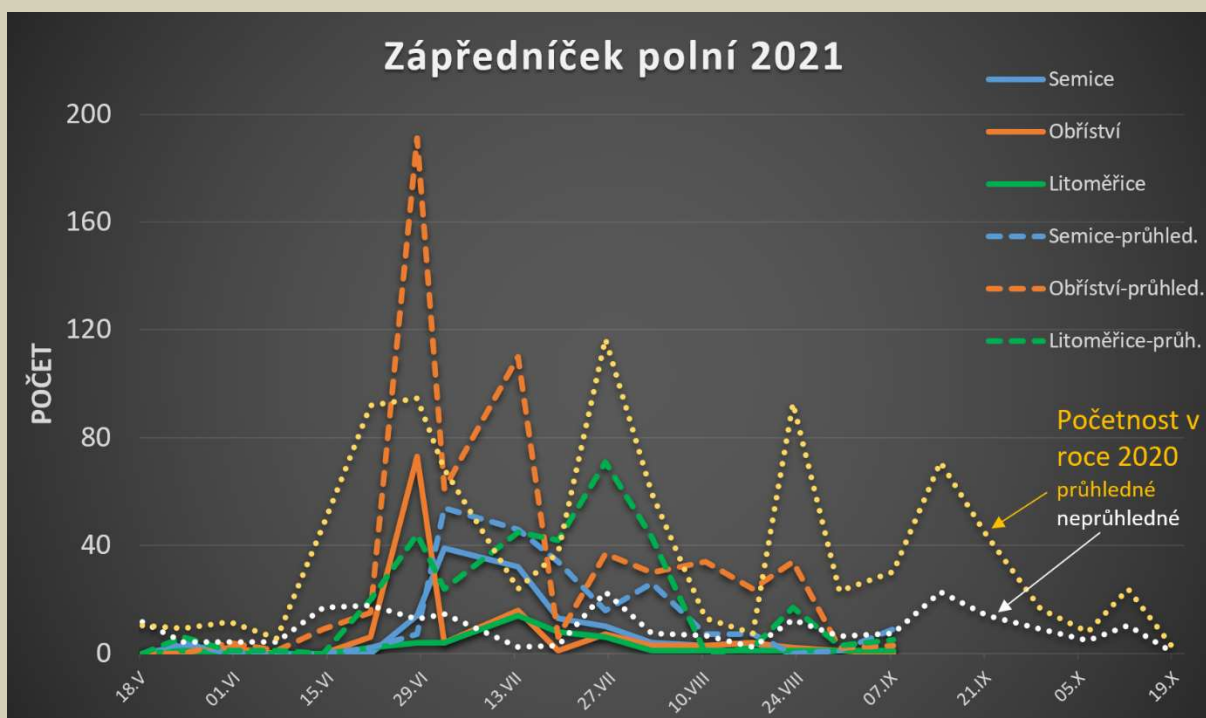
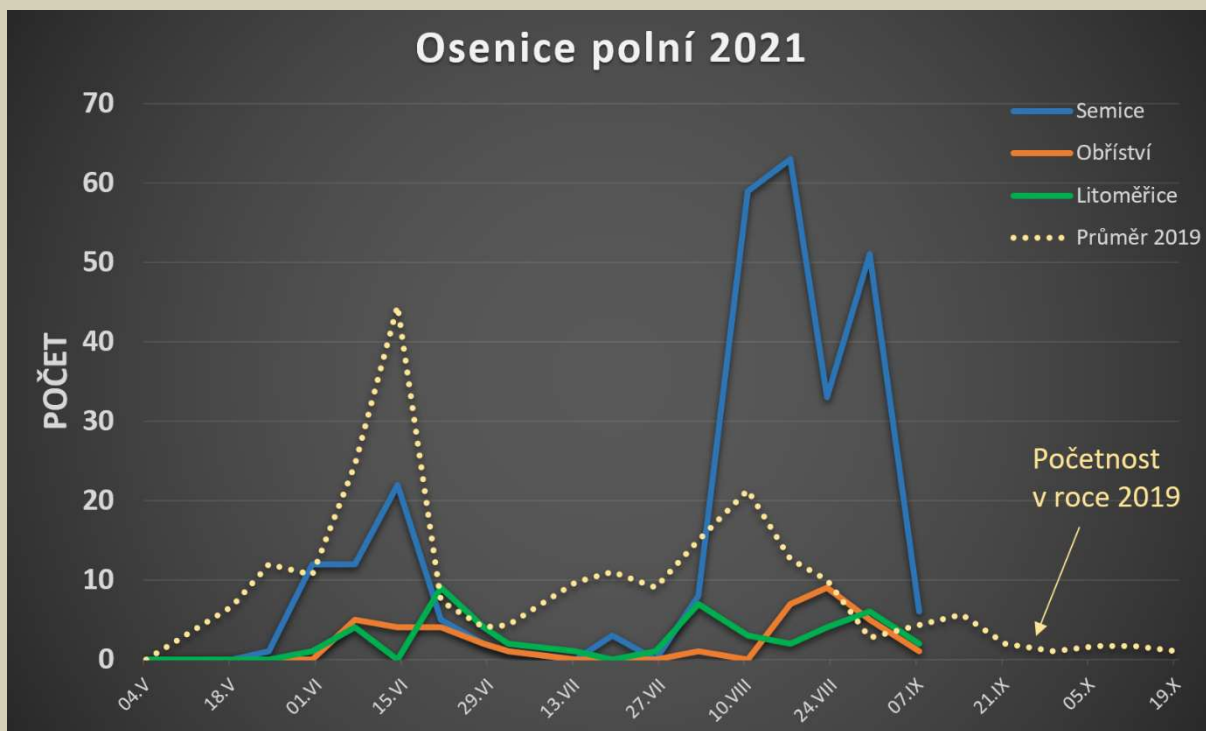
Vylíhlá kukla běláška

Odchyt osenice polní a zápředníčka do feromonových lapáků v roce 2021

- tečkovaně - průměrný odchyt v předchozích letech (průměr ze všech 3 lokalit)
- zápředníček - čárkovaná čára (průhledný lapák), plná čára (neprůhledný lapák) - rozdíly v odchycích na stejné lokalitě

Osenice - dospělců ubývá, ale stále se líhnou housenky z předchozích kladení, lokálně nadprůměrné výskyty - monitorovat housenky

Zápředníček - v lapácích nízké odchyty, ale lokálně je slabší poškození listů housenkami



Odchyt můry kapustové do feromonových lapáků v roce 2021

- létá 2. generace, housenky se začínají objevovat na brukvovité zelenině, řepě i dalších plodinách, spolu s m. zelnou mohou škodit až do října

