

MONITORING ŠKŮDCŮ POLNÍ ZELENINY - 31. TÝDEN (2.8.2021)



Kamil Holý

Výzkumný ústav rostlinné výroby, v.v.i.

Zprávy jsou zveřejňovány v Zelinářském zpravodaji, na Rostlinolékařském portálu a umístěny na webových stránkách VÚRV: www.vurv.cz - záložka [Poradenství](#). Monitoring je podpořen z prostředků MZe - NAP (Národní akční plán k bezpečnému používání pesticidů).

Výskyt škůdců

S ohledem na počasí i ochranu jsou škodlivé výskyty pouze lokálně, plošně žádný druh v Polabí neškodí. Pokračuje nálet molice vlašovičnickové, místy se zvýšila početnost dřepčků. Na různých plodinách mohou škodit polyfágní housenky kovolesklece gama. Rizikové jsou zápředníček, bělásci a mandelinka bramborová. Třásněnek v brukvích zatím minimum. Začíná let 2. generace osenice polní - vyvěsit lapáky.

Brukvovitá zelenina - pokračuje slabší migrace molice vlašovičnickové, dospělce je možné pozorovat daleko od polí, tzn. část populace se přesunuje pomocí větru na velké vzdálenosti - mohou napadnout i porosty bez zdroje molic v okolí. Nálet je zatím slabý, přesto je třeba co nejvíce zredukovat početnost - budou slabší následné generace. Na některých pozemcích se skokově zvýšil počet dřepčků, ale celkově jich je letos málo. Lokálně škodí zápředníčci a bělásci. Květílka pokračuje v kladení (mladé rostliny). Mšice zelná a broskvoňová ve velmi malých počtech. Třásněnky v porostech zatím nejsou, ale s postupem žní lze očekávat migraci - monitorovat.

Ostatní zelenina - začíná létat nová generace osenice polní - vyvěsit lapáky nebo dát nový feromon do lapáku (vydrží cca 6 týdnů). Na cukrovce jsou hojné housenky kovolesklece gama, je to polyfágní škůdce, může škodit i na různých druzích zelenin (ale na sledovaných plochách zatím žádné housenky). Z dalších druhů ve vyšších počtech pouze mandelinka bramborová a třásněnky.

Deštivé a vlhké počasí podporuje rozvoj chorob => bude vyšší výskyt saprofágních druhů hmyzu (vyvíjejí se v hnijící zelenině - nejsou příčinou hnilob - neškodí).



Rizikové - zápředníček, molice, mandelinka, dřepčici

Molice vlašovičnicková

- končí přelet z řepok a líhne se nová generace na brukvovité zelenině.

Monitoring - na spodní straně listů dospělci, snůšky vajíček, nymfy a kukly.

Ochrana - při vyšším výskytu ošetřit proti dospělcům před vykladením vajíček. Tankmix s olejem výrazně zvýší účinnost.

Dřepčící - *Phyllotreta* spp.

- plošný výskyt, ale jen místy nad prahem škodlivosti. V letošním roce je zatím nižší tlak.

Monitoring - dospělci jsou většinou na vrchní straně listů, ve kterých jsou vykousané dírky.

Ochrana - vyšší škodlivost je za sucha, kdy poškozené listy rychleji usychají. U mladých rostlin se ošetření provádí při výskytu více než 1 dospělce na rostlinu, u rostlin s více listy určuje ochranu rozsah poškození listové plochy.

Prevenčí je obsev mladých porostů hořčicí, kterou dřepčící upřednostňují před tuhými listy většiny druhů brukvovitých zelenin.

Květilka zelná

- pokračuje kladení a líhnutí larev. Podmínky jsou příznivé, bez ochrany může dojít k poškození až úhynu rostlin.

Monitoring - bílá vajíčka kladena na kořenový krček nebo pod části rostliny dotýkající se půdy. Larvy se zavrtávají do kořenů a částí rostlin dotýkající se půdy. Starší larvy mohou být v půdě v blízkosti kořenů.

Ochrana - moření sadby nebo ošetření proti dospělcům před vykladením vajíček.

Zápředníček polní

- v porostech dospělci i housenky, lokálně poškození listů. Začíná líhnutí další generace
- početnost se bude postupně zvyšovat.

Monitoring - zelené housenky zpravidla na spodní straně listů, žijí jednotlivě, ale na listu může být více housenek. Mají tvar brousku (nejširší uprostřed, k hlavě a zadečku se zužují). Skeletují listy, vrchní pokožka zůstává neporušena.

Dospělci se monitorují feromonovými lapáky.

Ochrana - provádí se proti mladým housenkám, které jsou nejcitlivější k insekticidům. Housenky jsou ukryté na spodní straně listů pod pokožkou => použít přípravky pronikající do pletiv (lokálně systémové) nebo kontaktními přípravky ošetřit i spodní stranu listů.

Bělásek řepový

- housenky bělásků jsou citlivé k insekticidům, ale v letošním roce není takový tlak škůdců, proto se mohou dožít do vyšších instarů (letos na polích více housenek). Škodí hl. v druzích tvořících hlávky (vada vzhledu - pouze na zpracování).

Monitoring - žlutá vajíčka jednotlivě na spodní straně listu, zelená housenka zpočátku na spodní straně listu, starší se zažirají do hlávek (pozná se podle čerstvého trusu nalepeného na listech či nahromaděného v paždí listů).

Příbuzný b. zelný klade více vajíček a housenky žerou pohromadě, letos je více dospělců než v předchozích letech, ale škodí především na zahrádkách, na polích občas dospělci, vajíčka a housenky zatím minimálně.

Ochrana - pod prahem škodlivosti držen ochrannou proti dřepčíkům a molicím, škodlivost se projeví při nižší intenzitě

ochrany. Starší instary ukryté v hlávkách jsou hůře zasažitelné.

Mšice zelná a broskvoňová

- slabá migrace pokračuje, regulaci většinou zvládnou predátoři bez použití insekticidů.

Monitoring - různé velké kolonie na listech a v hlávkách.

Ochrana - provést v závislosti na početnosti užitečných organismů. V současnosti hojně larvy pestřenek i mšicomaři si s malými koloniemi dokáží poradit.

Třásněnky

- na brukvovitých rostlinách výskyt nízký, ale u citlivých odrůd se projevuje poškození listů z dřívějších výskytů. Vzácně jsou vidět nymfy. Na cibuli jsou počty dospělců i nymf zatím nízké, bez škod.



Zdrojem molic jsou ještě poslední migranti z řepky, ale začínají dominovat potomci generace vyvinuté na brukvovité zelenině (ze starších listů se přesunou na mladé, část dospělců odlétá na jiné rostliny).

Monitoring - dospělci i nymfy jsou ukryté mezi nahloučenými listy nebo volně na listech. V místě sání černé kupičky trusu.

Ochrana - v závislosti na množství a poškozené ploše. U citlivých odrůd brukvovité zeleniny po sání vznikají i nádorky - vada vzhledu. Vyšší riziko je u velkých rostlin, které začínají tvořit hlávky - dospělci se v nich schovají a postřik se k nim nedostane.

Užitečné organismy

Obdobné minulému týdnu. Zvyšuje se výskyt parazitoidů zápředníčka (lumek + lumčík), v porostech poletují dospělci mšicomařů a parazitoidi pestřenek z podčeledi Diplazontinae. S úbytkem mšic ubylo pestřenek, z vajíček zlatooček zatím larvy vidět nejsou. Slunéček stále velmi málo. Někde přibylo síťových pavouků.



Fota molic z minulého roku ze stejného období - takto napadené listy zatím nejsou, ale pokud se podcení ochrana, může být podobná početnost v další generaci



Někde přibylo skokově dřepčíků/poškození, napadají i starší rostliny - z usychajících rostlin v krajině se začínají stahovat na šťavnatou zeleninu



Snůšky vajíček běláška zeleného (vlevo) jsou nápadné, ale v porostech polní zeleniny jsou vzácné, více škodí b. řepový, který klade pouze 1 vajíčko



Poškození listů cibule molíkem česnekovým - housenka skeletuje list z vnitřní strany - po rozřiznutí listu uvnitř housenka



Podobné příznaky vytváří vrtalka (beznohá larva minuje v listu) - ale stejně jako molík je v Polabí na polích s cibulí na hraně pozorovatelnosti



Na okrajích může škodit mandelinka



Objevují se dospělci kovařika začoudlého



Vlivem vlhka hnije cibule, která je následně využita saprofágním hmyzem (nejčastěji různé druhy dvoukřídlých)



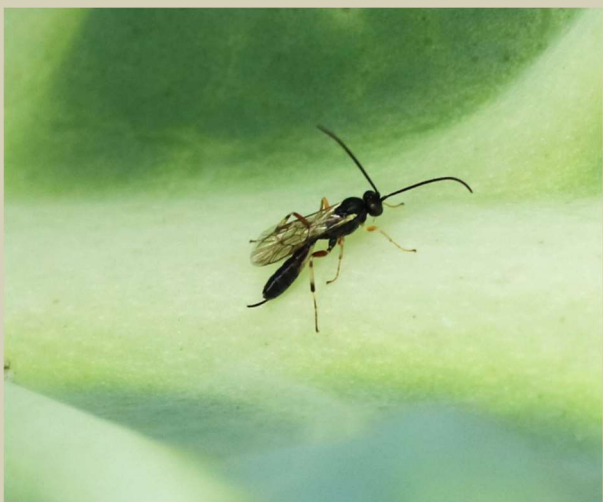
Plošná mina vrtalky



Třásněnek je málo, poškození je z dřívější doby



Pokračuje kladení květilky zelné i nálet mšice zelné a broskvoňové



Dospělec a kokon lumka rodu *Diadegma*, který parazituje zápředníčka



Kokon lumčika v místě žíru housenky zápředníčka, kterou larva parazitoida zahubila



Larvy, kukly a dospělci pestřenky jsou v porostech stále hojní, ale s úbytkem mšic též ubývají



Mumiovité mšice napadené mšicomary - vlevo rod *Praon*, který se kuklí pod zahubenou mšicí

Odchyt osenice polní a zápředníčka do feromonových lapáků v roce 2021

- tečkovaně - průměrný odchyt v předchozích letech (průměr ze všech 3 lokalit)
- zápředníček - čárkovaná čára (průhledný lapák), plná čára (neprůhledný lapák) - rozdíly v odchycích na stejné lokalitě

Osenice - začátek letu 2. generace

Zápředníček - lokálně vysoký výskyt => bez ochrany dojde k poškození listů

