

MONITORING ŠKŮDCŮ POLNÍ ZELENINY - 27. TÝDEN (5.7.2021)



Kamil Holý

Výzkumný ústav rostlinné výroby, v.v.i.

Zprávy jsou zveřejňovány v Zelinářském zpravodaji, na Rostlinolékařském portálu a umístěny na webových stránkách VÚRV: www.vurv.cz - záložka Poradenství. Monitoring je podpořen z prostředků MZe - NAP (Národní akční plán k bezpečnému používání pesticidů).

Výskyt škůdců

Končí let 1. generace mūr, ale v porostech nadále dostatek snůšek i housenek z předchozích kladení. K mūrám se postupně přidávají housenky zápředníčka polního. Pokračuje kladení květilék a migrace molice vlašovičnickové i mšice zelné. Lokálně mohou škodit dospělci krytonosců a dřepčika olejkového, líhnoucí se z řepek.

Brukvovitá zelenina - ustává let mūry zelné, ale pokračuje nálet mūry kapustové a dalších druhů + se postupně přidávají zápředníčci - pokračuje kladení a postupné líhnutí housenek. Klade květilka zelná, pokud přijdou přehánky a zůstane vlhká půda, lze očekávat vyšší výskyt i škodlivost (v závislosti na početnosti 1. generace). Pokračuje migrace molice vlašovičnickové a mšice zelné, ale zatím v nižší intenzitě. V porostech se vyskytuje nová generace krytonosců a dřepčika olejkového. Objevují se dospělci vrtalek, ale min na listech zatím málo. Na hraně pozorovatelnosti jsou i další škůdci a poškození.

Ostatní zelenina - do ošetřených porostů může nalétnout nová vlna mandelinky bramborové. Rizikové jsou nadále polyfágní druhy mūr, které mohou škodit v různých plodinách. Pokračuje kladení květilky řepné. Ostatní škůdci pod prahem škodlivosti, ale s dozráváním obilí mohou začít přeletovat třásněnky.



Rizikové - mūry, molice, zápředníček, lokálně mšice zelná a mandelinka

Molice vlašovičnicková

- pokračuje migrace z řepok do porostů brukvovité zeleniny, početnost se bude postupně zvyšovat úměrně usychání řepky.

Monitoring - na spodní straně listů dospělci, snůšky vajíček a nymfy.

Ochrana - při vyšším výskytu ošetřit proti dospělcům před vykladením vajíček. Tankmix s olejem výrazně zvýší účinnost. Migrace bude trvat cca do poloviny července, po začátku lepší použít pyretroidy v kratších intervalech proti dospělcům, přípravky fungující na nymfy a pupária nechat na později (v závislosti na výskytu dalších škůdců).

Dřepčici - *Phyllotreta* spp.

- plošný výskyt, místy nad prahem škodlivosti. V letošním roce je zatím nižší tlak.

Monitoring - dospělci jsou většinou na vrchní straně listů, ve kterých jsou vykousané dírky.

Ochrana - vyšší škodlivost je za sucha, kdy poškozené listy rychleji usychají. U mladých rostlin se ošetření provádí při výskytu více než 1 dospělce na rostlinu, u rostlin s více listy určuje ochranu rozsah poškození listové plochy.

Prevenčí je obsev mladých porostů hořčicí, kterou dřepčici upřednostňují před tuhými listy většiny druhů brukvovitých zelenin.

Květilka zelná

- pokračuje kladení, líhnou se první larvy. Podmínky jsou příznivé, bez ochrany může dojít k poškození až úhynu rostlin.

Monitoring - bílá vajíčka kladena na kořenový krček nebo pod části rostliny dotýkající se půdy. Larvy se zavrtávají do kořenů a částí rostlin dotýkající se půdy.

Starší larvy mohou být v půdě v blízkosti kořenů.

Ochrana - moření sadby nebo ošetření proti dospělcům před vykladením vajíček.

Krytonosci a dřepčik olejkový

- objevují se dospělci nové generace, při migraci z řepok mohou poškodit brukvovitou zeleninu.

Monitoring - dospělci nejčastěji na listech, do kterých vykusují nepravidelné otvory.

Ochrana - provádí se proti dospělcům v závislosti na poškození rostlin žírem, kde škodí i larvy, je třeba ošetřit proti krytonoscům před vykladením.

Zápředníček polní

- v závislosti na početnosti dospělců se začínají líhnout housenky z předchozí letové vlny. Výskyt a škodlivost housenek se budou postupně zvyšovat.

Monitoring - zelené housenky zpravidla na spodní straně listů, žijí jednotlivě, ale na listu může být více housenek. Mají tvar brousku (nejširší uprostřed, k hlavě a zadečku se zužují). Skeletují listy, vrchní pokožka zůstává neporušena.

Dospělci se monitorují feromonovými lapáky.

Ochrana - provádí se proti mladým housenkám, které jsou nejcitlivější k insekticidům. Housenky jsou ukryté na spodní straně listů pod pokožkou => použít přípravky pronikající do pletiv (lokálně systémové) nebo kontaktními přípravky ošetřit i spodní stranu listů.

Osenice polní

- let 1. generace pomalu končí, housenky na sledovaných plochách zatím nezjištěny.

Monitoring - housenky se ukrývají, jsou světlolaché, nejnáze se hledají podle poškození - kde jsou čerstvé požerky na spodní části rostliny (např. řapíky), prohledat celou rostlinu a okolní půdu.

Ochrana - proti mladým housenkám (max. do 3. instaru), než zalezou trvale do půdy.

Housenky můr

- pokračuje let a kladení polyfágních druhů můr (m. kapustová, kovolessklec gama), končí let m. zelné. V porostech vajíčka až housenky krátce před kuklením, nejstarší housenky již zalezly do půdy, kde se mělce pod povrchem kuklí. Lokálně housenky nad prahem škodlivosti, často jen v ohniscích.

Monitoring - vajíčka a housenky různého zbarvení na listech a řapících, kde se objevují různé požerky, případně trus.

Dospělce vybraných druhů sleduje UKZUZ odchytem do světelných lapáků. V porostech možno použít feromonové lapáky.

Ochrana - provádí se na líhnoucí se housenky, které jsou k insekticidům nejcitlivější. Starší housenky ukryté v hlávkách jsou hůře zasažitelné.

Mšice zelná

- migrace pokračuje, ale již ne tak masově a regulaci většinou zvládnou predátoři bez použití insekticidů.

Monitoring - různě velké kolonie na listech a v hlávkách.

Ochrana - provést v závislosti na početnosti užitečných organismů. V současnosti hojně larvy pestřenek i mšicomaři si s malými koloniemi dokáží poradit.

Třásněnky

- na brukvovitých rostlinách výskyt nízký, ale u citlivých odrůd mohou poškodit listy. Vzácně jsou vidět nymfy. Na cibuli jsou počty dospělců i nymf zatím nízké, bez škod.

Monitoring - dospělci i nymfy jsou ukryté mezi nahloučenými listy nebo volně na listech. V místě sání černé kupičky trusu.

Ochrana - v závislosti na množství a poškozené ploše. U citlivých odrůd brukvovité zeleniny po sání vznikají i nádorky - vada vzhledu. Vyšší riziko je u velkých rostlin, které začínají tvořit hlávky - dospělci se v nich schovají a postřik se k nim nedostane.

Užitečné organizmy

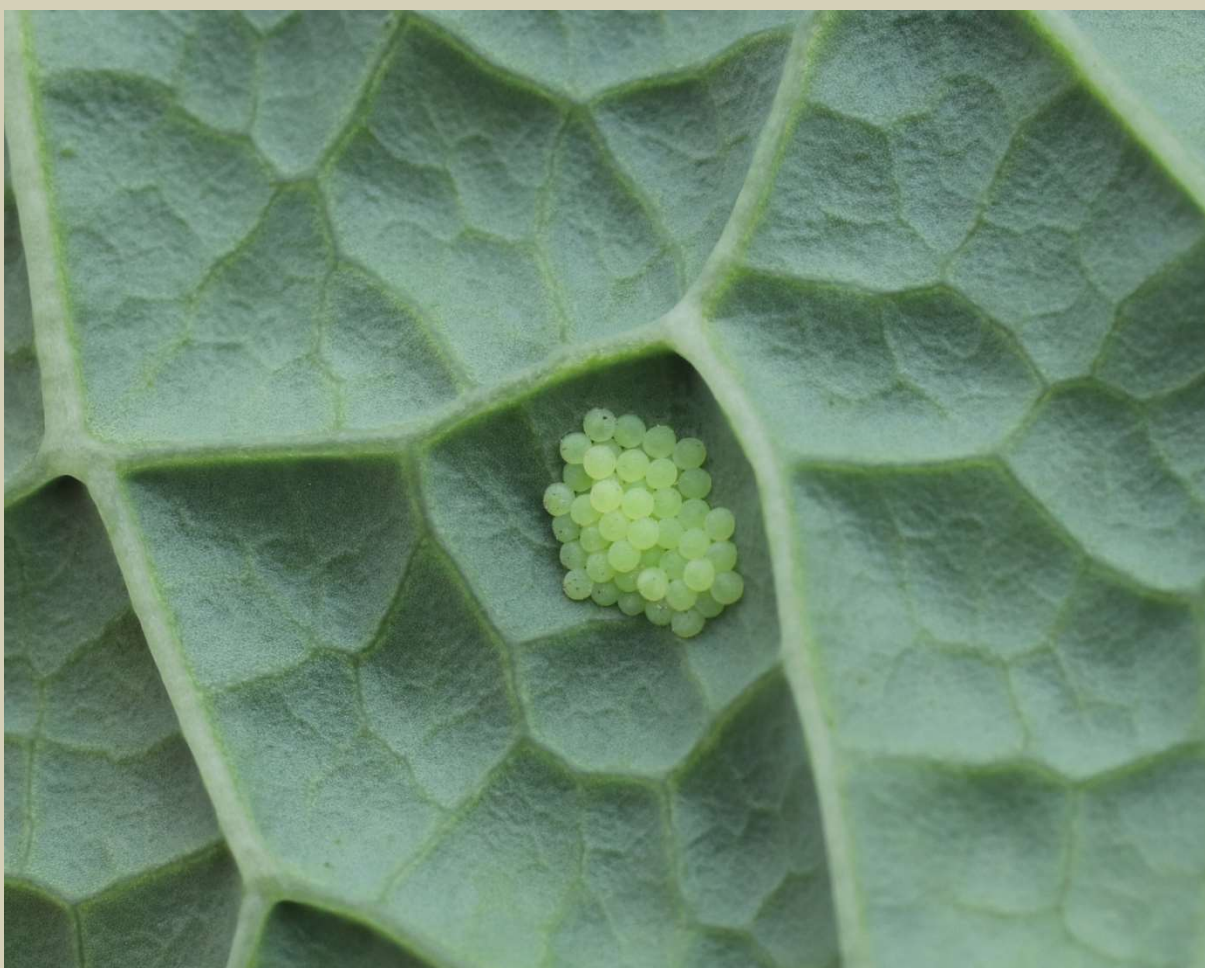
Nejpočetnější jsou afidofágové (pestřenky, mšicomaři), občas parazitoidi dalších škůdců, ale výskyt je zatím podprůměrný. Např. parazitoidů housenek můr je v porostech minimum.



Klade květilka zelná



Letošní rok je příznivý i pro květilku řepnou



Pyramidová snůška nazelenalých vajíček můry kapustové, objevují se i jednotlivá vajíčka kovošklece gama

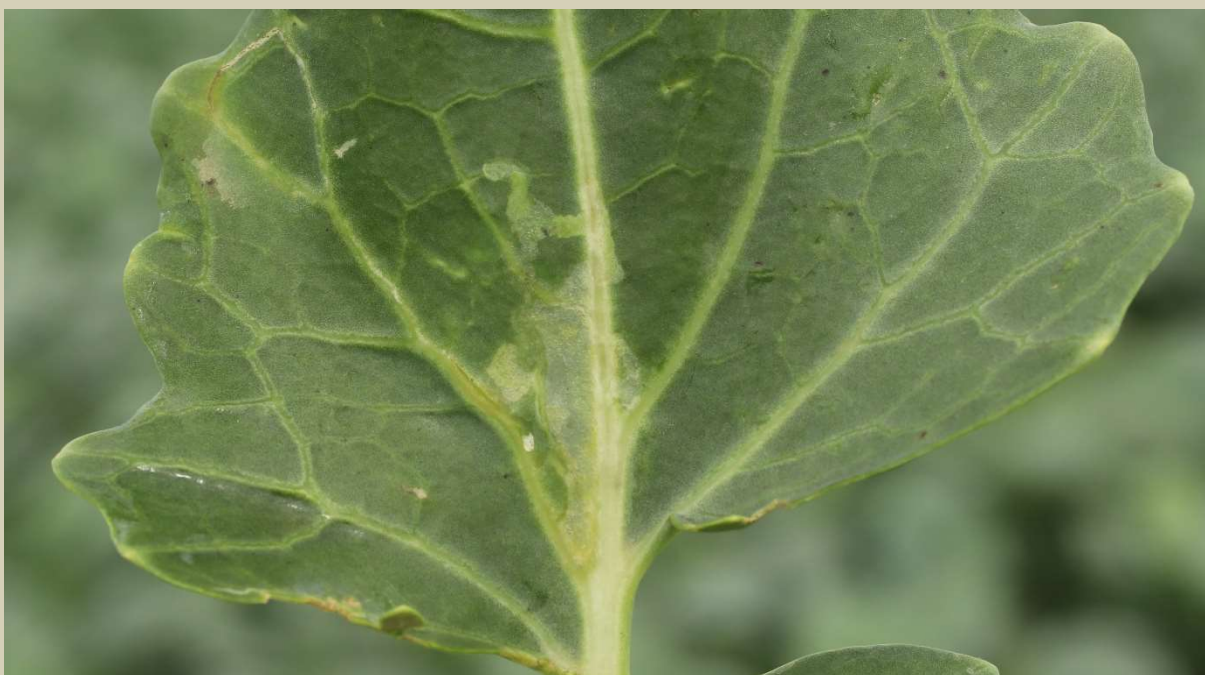


Malé i velké housenky můr několika druhů mohou být na jedné rostlině



Mšic ubývá, ale poškození listů zůstává

Lokálně mohou škodit krytonosci



S ohledem na výskyt dospělců bude min od vrtalek nejspíše přibývat



Na neošetřovaných rostlinách zahrádek škodí svlušky i molice skleníková

