

MONITORING ŠKŮDCŮ POLNÍ ZELENINY - 26. TÝDEN (28.6.2021)



Kamil Holý

Výzkumný ústav rostlinné výroby, v.v.i.

Zprávy jsou zveřejňovány v Zelinářském zpravodaji, na Rostlinolékařském portálu a umístěny na webových stránkách VÚRV: www.vurv.cz - záložka [Poradenství](#). Monitoring je podpořen z prostředků MZe - NAP (Národní akční plán k bezpečnému používání pesticidů).

Výskyt škůdců

Rizikové zůstávají housenky můr, brzy k nim přibudou housenky zápředníčka polního. Začíná klást 2. generace květilky zelné a k. řepné. Pokračuje migrace molice vlašovičnickové a mšice zelné. Neošetřené brambory poškozeny mandelinkou. Teplé počasí urychluje vývoj i migraci škůdců - monitorovat porosty 2x týdně, změny v početnostech jsou nyní velmi rychlé!

Brukvovitá zelenina - zvyšuje se škodlivost můr, starší instary se zažírají do hlávek, kde se špatně hubí. Let a kladení pokračuje. V lapácích i v porostech vysoké počty dospělců zápředníčka, brzy se objeví škody od housenek. Začíná líhnouti dospělců a kladení 2. generace květilky zelné, v porostech se ještě projevuje poškození rostlin z 1. generace a lze nalézt poslední larvy. Pokračuje migrace molice vlašovičnickové a mšice zelné, ale zatím v nižší intenzitě. V porostech se objevuje nová generace krytonosců a dřepčíka olejkového. Na hraně pozorovatelnosti jsou i další škůdci a poškození, např. vrtalky.

Ostatní zelenina - zanedbané porosty brambor poškozeny mandelinkou. Pomalu končí let 1. generace osenice polní, početnost v letošním roce byla slabší, proto i riziko škod je nižší. Naopak je hodně můr, m. kapustová i m. zelná preferují brukvovitou zeleninu, ale škodí i na paprikách, řepě a dalších druzích. Létá a klade polyfágní kovolessklec gama (můra gama). Na řepě začíná klást 2. generace květilky řepné, 1. generace byla letos nadprůměrně početná - lokálně se mohou objevit škody. Výskyt třásněnek na cibuli pod prahem škodlivosti. Ostatních škůdců mnoho není, ale s ohledem na atypické počasí mohou překvapit druhy, které běžně neškodí.



Rizikové - můry, mšice zelná, molice a mandelinka, brzy i zápředníček

Molice vlašovičnicková

- pokračuje migrace z řepok do porostů brukvovité zeleniny, početnost se bude postupně zvyšovat úměrně usychání řepky. V porostech zatím jen dospělci a vajíčka krátce před líhnutím.

Monitoring - na spodní straně listů dospělci a snůšky vajíček.

Ochrana - při vyšším výskytu ošetřit proti dospělcům před vykladením vajíček. Tankmix s olejem výrazně zvýší účinnost. Migrace bude trvat cca do poloviny července, po začátku lepší použít pyretroidy v kratších intervalech proti dospělcům, přípravky fungující na nymfy a pupária nechat na později (v závislosti na výskytu dalších škůdců).

Dřepčící - *Phyllotreta* spp.

- plošný výskyt, místy nad prahem škodlivosti. V letošním roce je zatím nižší tlak.

Monitoring - dospělci jsou většinou na vrchní straně listů, ve kterých jsou vykousané dírky.

Ochrana - vyšší škodlivost je za sucha, kdy poškozené listy rychleji usychají. U mladých rostlin se ošetření provádí při výskytu více než 1 dospělce na rostlinu, u rostlin s více listy určuje ochranu rozsah poškození listové plochy.

Prevenčí je obsev mladých porostů hořčicí, kterou dřepčící upřednostňují před tuhými listy většiny druhů brukvovitých zelenin.

Květilka zelná

- začínají se líhnout dospělci 2. generace, kladou první vajíčka. V porostech ještě larvy a pupária předchozí generace.

Monitoring - bílá vajíčka kladena na kořenový krček nebo pod části rostliny dotýkající se půdy.

Ochrana - moření sadby nebo ošetření proti dospělcům před vykladením vajíček.

Krytonosci a dřepčík olejkový

- v řapících listů larvy krytonosců a dřepčíka olejkového. Při vyšším napadení mohou řapíky prskat a zahnívat. Objevují se dospělci nové generace.

Monitoring - řapíky listů v místě žíru zahnědlé, zahnívající, po rozlomení jedna či více larviček. Dřepčík olejkový má na rozdíl od larev krytonosců kromě hlavy i 3 páry hrudních nohou (podobně může škodit i květilka zelná - té chybí hlava i nohy). Dospělci krytonosců s dlouhým noscem, po vyrušení padají na půdu.

Ochrana - provádí se proti dospělcům před vykladením. V červnu-červenci je riziko vyšší.

Zápředníček polní

- v lapácích vysoké odchyty, housenek zatím málo, poškození lze očekávat za 7-14 dní. Nepodcenit monitoring - poškození od housenek se v teplém počasí může „objevit“ během několika dní.

Monitoring - zelené housenky zpravidla na spodní straně listů, žijí jednotlivě, ale na listu může být více housenek. Mají tvar brousku (nejširší uprostřed, k hlavě a zadečku se zužují). Skeletují listy, vrchní pokožka zůstává neporušena.

Dospělci se monitorují feromonovými lapáky.

Ochrana - provádí se proti mladým housenkám, které jsou nejcitlivější k insekticidům. Housenky jsou ukryté na spodní straně listů pod pokožkou => použít

přípravky pronikající do pletiv (lokálně systémové) nebo kontaktními přípravky ošetřit i spodní stranu listů.

Osenice polní

- let 1. generace pomalu končí, housenky na sledovaných plochách zatím nezjištěny.

Monitoring - dospělci létají v noci - odchyt do feromonových lapáků. Housenky se ukrývají, jsou světloplaché, nejnáze se hledají podle poškození - kde jsou čerstvé požerky na spodní části rostliny (např. řapíky), prohledat celou rostlinu a okolní půdu.

Ochrana - proti mladým housenkám (max. do 3. instaru), než zalezou do půdy.

Housenky můr

- pokračuje let a kladení polyfágních druhů můr (m. zelná, m. kapustová, kovolessklec gama), lokálně housenky nad prahem škodlivosti.

Monitoring - vajíčka a housenky různého zbarvení na listech a řapících, kde se objevují různé požerky, případně trus.

Dospělce vybraných druhů sleduje UKZUZ odchytem do světelných lapáků. V porostech možno použít feromonové lapáky.

Ochrana - provádí se na líhnoucí se housenky, které jsou k insekticidům nejcitlivější. Starší housenky ukryté v hlávkách jsou hůře zasažitelné.

Mšice zelná

- oproti minulému týdnu ubyly, projevuje se vliv larev pestřenek. Stále naletují dospělci, ale početnost zatím nízká.

Monitoring - různě velké kolonie na listech a v hlávkách.

Ochrana - provést v závislosti na početnosti užitečných organismů. V současnosti v koloniích vajíčka a larvy pestřenek i mšicomaři, kteří si se mšicemi již na některých lokalitách dokázali poradit.

Třásněnky

- na brukvovitých rostlinách výskyt nízký, ale u citlivých odrůd mohou poškodit listy. Vzácně jsou vidět nymfy. Na cibuli jsou počty dospělců i nymf zatím nízké, bez škod.

Monitoring - dospělci i nymfy jsou ukryté mezi nahloučenými listy nebo volně na listech. V místě sání černé kupičky trusu.

Ochrana - v závislosti na množství a poškozené ploše. U citlivých odrůd brukvovité zeleniny po sání vznikají i nádorky - vada vzhledu. Vyšší riziko je u velkých rostlin, které začínají tvořit hlávky - dospělci se v nich schovají a postřik se k nim nedostane.

Užitečné organizmy

Výskyt mšic přilákal pestřeny a další afidofágy. Poblíž kolonií mšic vajíčka a larvy pestřenek, někde masově (5-10 vajíček/list) - již úspěšně regulují mšice i bez postřiku. Méně často mšicomaři, sluněček je zatím velmi málo. Na brukvovité zelenině lumci rodu *Diadegma*, parazitující zápředníčka. Vyskytují se pavouci, zvyšují se počty blanokřídlých parazitoidů napadající různé škůdce.



Vysoké odchyty zápředníčka v lapácích signalizují nebezpečí - brzy budou škodit housenky



Objevují se vajíčka květilky zelné



Šedá vajíčka molice nedlouho před líhnutím



Zvyšuje se početnost housenek můr, napadení prozradí děrované listy



Mladší housenky jsou na spodní straně listů, starší se zažírají do hlávek, kde jejich přítomnost prozradí čerstvý trus v paždí listů. Starší instary m. zelné jsou tmavé, m. kapustové zůstávají zelené, na jedné rostlině mohou být oba druhy.



Kladení pokračuje, líhnou se nové housenky



Na některých plochách jsou početné kolonie mšice zelné, objevuje se poškození listů



Poblíž kolonií může být velké množství vajíček pestřenek několika druhů (i 10 vajíček na list), což je vzhledem k velikosti kolonií naddimenzováno a po vylíhnutí pestřenek lze očekávat rychlou redukci mšic (někde se již od minulého týdne stalo). Larvy jsou citlivé k insekticidům, pokud je to možné, upřednostnit selektivnější přípravky.



Larvy pestřenek se dostanou i k ukrytým mšicím v hlávkách



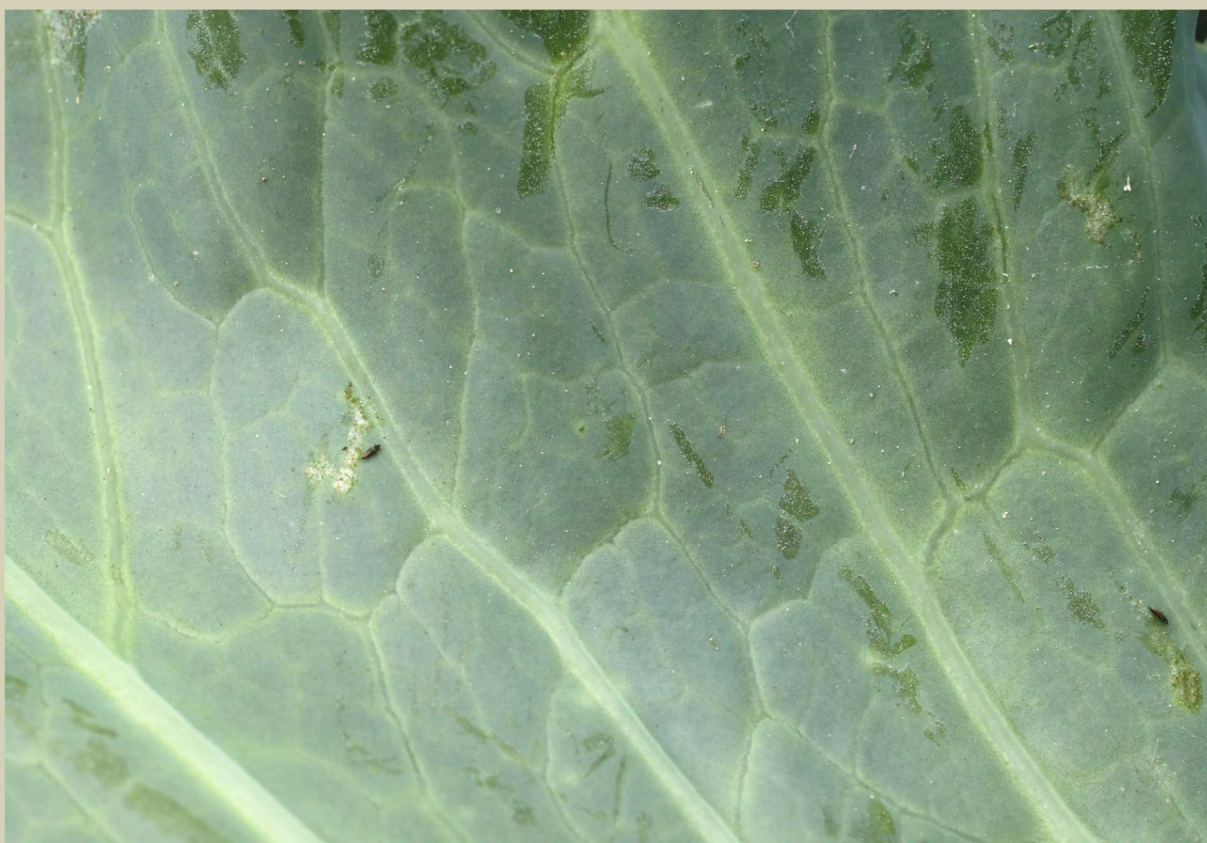
Začíná migrace molic, nymfy se ještě nelíhnou. Při nedostatku mšic napadne larva pestřenky i dospělou molici.



Larvy krytonosců začínají opouštět řapíky, objevují se noví brouci, kteří mohou škodit žírem i kladením vajíček další generace



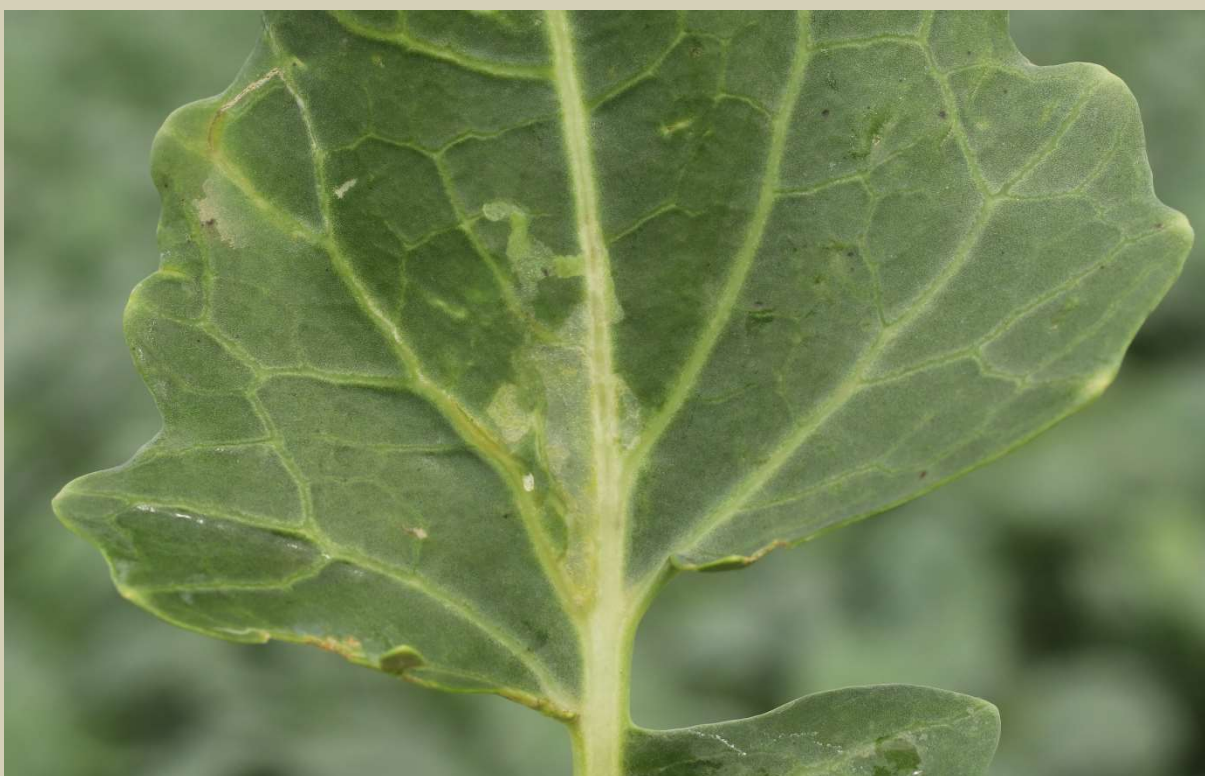
Hnědá pupária květilky zelné mezi kořeny



Třásněnky na brukvích v nižších počtech, ale u citlivých odrůd může dojít k poškození listů



Dospělců bělásků zatím mnoho nelétá, vajíček a housenek je zatím málo



Mina vrtalky



Prostor pro hořčici

Přesto že je na souvratích i v manipulačních uličkách dost volného prostoru, tak se nevyžívají k vysetí hořčice, která odláká část dřepčίκů a dalších škůdců z porostu a sníží počet postřiků

Nálety osenice polní do feromonových lapáků v roce 2021

- tečkovaně - průměrný nálet v předchozích letech (průměr ze všech 3 lokalit)
- konec letu 1. generace, odchvy průměrné => lze očekávat normální škodlivost

