

MONITORING ŠKŮDCŮ POLNÍ ZELENINY - 22. TÝDEN (31.5.2021)



Kamil Holý

Výzkumný ústav rostlinné výroby, v.v.i.

Zprávy jsou zveřejňovány v Zelinářském zpravodaji, na Rostlinolékařském portálu a umístěny na webových stránkách VÚRV: www.vurv.cz - záložka [Poradenství](#).

Výskyt škůdců

Většina škůdců nadále pod prahem škodlivosti, ve vyšších počtech pouze dřepčící a květilka zelná. Začíná létat osenice polní, housenky budou cca za 14 dní. S příchodem teplého počasí by se měl dostat výskyt škůdců brzy do normálu => zvýší se počet druhů i škodlivost.

Rozdíly ve výskytu škůdců se mezi regiony postupně zmenšují, ale i nadále je nutné věnovat zvýšenou pozornost monitoringu, ať vás škůdci nepřekvapí.

Brukvovitá zelenina - dřepčící jsou na sledovaných plochách pod kontrolou, pokračuje kladení květilky zelné, vajíčka z prvních snůšek jsou již vylíhlá. Výskyt ostatních škůdců zatím jednotlivě.

Ostatní zelenina - létá osenice polní a další můry (např. mūra kapustová, m. zelná), ale vajíček a housenek je zatím velmi málo. Škodlivost drátovců a třásněnek na cibuli zůstává stejná. Mandelinka bramborová se pomalu začíná stěhovat na letošní porosty. V listech celeru vzácně minují larvy vrtule celerové.



Dřepčící, vajíčka květilky a různé housenky v porostech dominují

Dřepčící - *Phyllotreta* spp.

- plošný výskyt, místy nad prahem škodlivosti.

Monitoring - dospělci jsou většinou na vrchní straně listů, ve kterých jsou vykousané dírký.

Ochrana - vyšší škodlivost je za sucha, kdy poškozené listy rychleji usychají. U mladých rostlin se ošetření provádí při výskytu více než 1 dospělce na rostlinu, u rostlin s více listy určuje ochranu rozsah poškození listové plochy.

Prevenčí je obsev mladých porostů hořčicí, kterou dřepčící upřednostňují před tuhými listy většiny druhů brukvovitých zelenin.

Květilka zelná

- pokračuje kladení, už jsou vylíhlé první larvy.

Monitoring - bílá vajíčka ukrytá mezi rostlinou a půdou (kořenový krček nebo nadzemní část ležící na půdě). Vylíhlá vajíčka jsou splasklá.

Ochrana - moření sadby nebo ošetření proti dospělcům před vykladením vajíček.

Drátovci

- jsou plně aktivní, vyšší škody na mladých rostlinách lze očekávat cca do poloviny června.

Monitoring - před výsadbou se počet drátovců zjišťuje půdními výkopky nebo pomocí návnad.

Příznaky napadení - rostliny vadnou nebo odumírají, v okolí kořenů jsou nažloutlé larvy s 3 páry hrudních končetin. Podobné příznaky způsobují i larvy květilek nebo housenky osenic.

Ochrana - je nutné provádět v celém osevním postupu, ne pouze u konkrétní

plodiny. Na pozemky s vysokým výskytem drátovců nedávat citlivé plodiny v jarním období (pěstovat až v dalším turnusu od června, kdy jsou drátovci méně aktivní).

U plodin, kde je to možné, použít moření sadby nebo osiva, do některých plodin je povolen granulovaný tefluthrin.

Zápředníček polní

- odchyty ve feromonových lapácích nadále nízké, s oteplením se budou počty zvyšovat.

Monitoring - zelené housenky zpravidla na spodní straně listů, žijí jednotlivě, ale na listu může být více housenek. Mají tvar brousku (nejširší uprostřed, k hlavě a zadečku se zužují). Skeletují listy, vrchní pokožka zůstává neporušena.

Dospělci se monitorují feromonovými lapáky.

Ochrana - provádí se proti mladým housenkám, které jsou nejcitlivější k insekticidům. Housenky jsou ukryté na spodní straně listů pod pokožkou => použít přípravky pronikající do pletiv (lokálně systémové) nebo kontaktními přípravky ošetřit i spodní stranu listů.

Ochrana proti dospělcům se provádí pouze při velmi vysokém výskytu. Mohou se vyskytovat rezistentní populace.

Novinka Osenice polní

- nálet prvních dospělců do feromonových lapáků, odchyty zatím nízké, začíná kladení (housenky budou cca v 1/2 června).

Monitoring - dospělci létají v noci - odchyt do feromonových lapáků.

Ochrana - proti mladým housenkám (max. do 3. instaru).



Housenky můr

- létají dospělci polyfágních druhů můr (m. zelná, m. kapustová), vajíčka a housenky na rostlinách zatím vzácně, ale s příchodem teplého počasí budou více aktivní.

Monitoring - vajíčka a housenky různého zbarvení na listech a řapících, kde se objevují různé požerky, případně trus.

Dospělce vybraných druhů sleduje UKZUZ odchytem do světelných lapáků.

Ochrana - provádí se na líhnoucí se housenky, které jsou k insekticidům nejcitlivější.

Třásněnky na cibuli

- na rostlinách dospělci i nymfy, při vyšších počtech mohou poškodit listy.

Monitoring - dospělci i nymfy jsou ukryté mezi nahlučenými listy cibule nebo volně na listech. Žlutooranžové nymfy prvních instarů jsou malé a bez lupy se mohou snadno přehlédnout.

Ochrana - má smysl pouze v cibuli s vysokým počtem dospělců a nymf, kteří způsobují viditelné poškození listů.

Užitečné organismy

Na polích převažují nesespecializovaní predátoři (střevlíci, drabčící), zvyšuje se početnost pavouků. Občas se objeví první slunéčka a další afidofágové - předzvěst výskytu mšic.



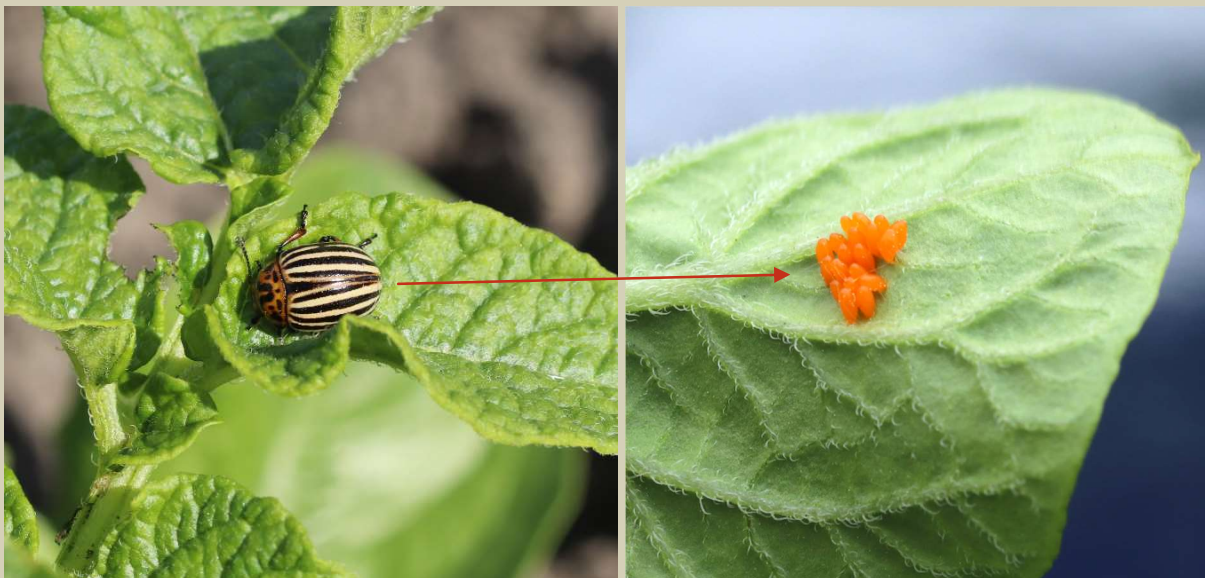
Květilka zelná pokračuje v kladení vajíček, ale méně intenzivně než minulý týden. Vlevo ve výřezu vylíhlá (splasklá) vajíčka květilky.



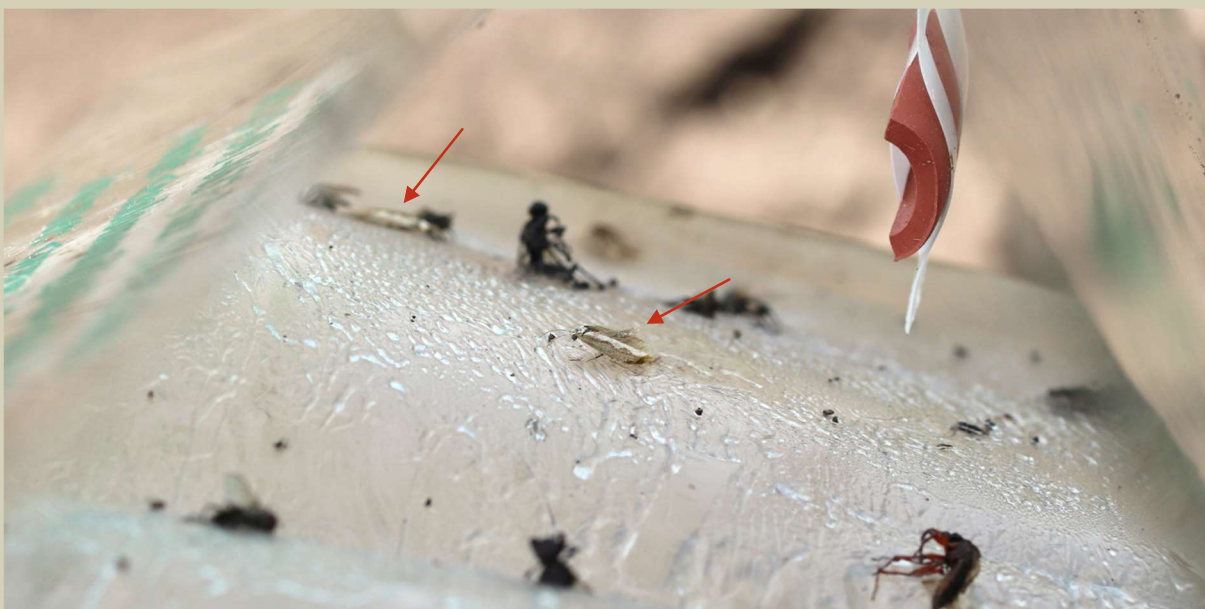
Samci osenice polní ve feromonovém lapáku - nálet teprve začíná, v lapácích bylo za týden 0-12 ks dle lokality



Samec osenice polní má hřebeníť tykadla, což ho spolu s kresbou na křídlech snadno odliší od dalších můr



Pokračuje líhnutí a kladení mandelinky bramborové, ale v nových bramborech výskyt zatím zanedbnatelný



Zápředníčků do feromonových lapáků zatím moc nelétá, čekají na vyšší teploty



Zvýšená vlhkost láká do porostů různé plže



Prostor pro hořčici



Prostor pro hořčici

Přesto že je na souvratích i v manipulačních uličkách dost volného prostoru, tak se nevyžívají k vysetí hořčice, která odvádí část dřepčičků a dalších škůdců z porostu a sníží počet postřiků



Na listech celeru se začínají objevovat miny vrtule celerové, ale většinou jde o kosmetickou záležitost bez vlivu na výnos



Sepředený okraj zelného listu není od pavouka, ale housenky obaleče nebo zavíječe



Zoubkování okrajů hrachových listů způsobují dospělci listopasů, kteří se ukrývají na rostlinách a zjišťují se oklepem. Jsou dobře maskovaní, splývají s půdou, prozradí se až při pohybu. Většinou neškodí.



V porostech jsou hojní dospělci muchnic, kteří neškodí



Dospělec a vajíčka chřestovníčka obecného na chřestu, časem přibude ch. dvanáctitečný



Pavouk s ulovenými mšicemi