

MONITORING ŠKŮDCŮ POLNÍ ZELENY - 25. TÝDEN (21.6.2021)



Kamil Holý

Výzkumný ústav rostlinné výroby, v.v.i.

Zprávy jsou zveřejňovány v Zelinářském zpravodaji, na Rostlinolékařském portálu a umístěny na webových stránkách VÚRV: www.vurv.cz - záložka [Poradenství](#). Monitoring je podpořen z prostředků MZe - NAP (Národní akční plán k bezpečnému používání pesticidů).

Výskyt škůdců

V porostech housenky můry kapustové a m. zelné (od čerstvě vylíhlých po poslední instary zažírající se do hlávek), let a kladení pokračuje, škodlivost se bude zvyšovat. Začíná migrace molice vlašovičnickové. Ustal nálet třásněnek, ale narostly kolonie mšice zelné - začínají škodit, ošetřit v závislosti na výskytu nepřátel (hl. pestřenek). Na neošetřených porostech dospělci, vajíčka i larvy mandelinky bramborové. Teplé počasí urychluje vývoj i migraci škůdců - monitorovat porosty 2x týdně, změny v početnostech jsou nyní velmi rychlé!

Letošní jaro hmyzu moc nesvědčí, krajina je místy „odhmyzena“ (např. chybějí čmeláci, na světlo přilétá minimum nočního hmyzu). Některým druhům průběh počasí naopak vyhovuje, a pokud jsou škůdci, mohou nepříjemně překvapit - věnujte proto zvýšenou pozornost monitoringu.

Brukvovitá zelenina - lokálně škodlivé výskyty housenek můr, starší instary se zažírají do hlávek. Poškození rostlin způsobují i kolonie mšice zelné, které během týdne velmi narostly. V koloniích jsou často hojně vajíčka a larvy pestřenek, které si se mšicemi dokáží během týdne poradit. Začíná migrace molice vlašovičnickové z řepok. Naopak ustal nálet třásněnek, ale teprve čas ukáže, zda to není jen dočasně. Nová vajíčka květilky zelné nezjištěna, v porostech larvy a pupária. Začínají se objevovat dospělci krytonosců, vzrůstá početnost dospělců zápředníčka, housenky se objeví v porostech za 7-14 dní. Vzácně jsou vajíčka a housenky bělásků. Řapíky napadené larvami krytonosců a dřepčků olejkových mohou praskat a zahnívat.

Ostatní zelenina - neošetřené porosty s mandelinkou bramborovou. Létá osenice polní a další druhy motýlů, ale vajíček a housenek je zatím velmi málo. Ostatních škůdců mnoho není, ale s ohledem na atypické počasí mohou překvapit druhy, které běžně neškodí.



Rizikové - můry, mšice zelná, molice a mandelinka

Molice vlašovičnicková

- začátek migrace z řepok do porostů brukvovité zeleniny, početnost se bude postupně zvyšovat.

Monitoring - na spodní straně listů dospělci a snůšky vajíček.

Ochrana - při vyšším výskytu ošetřit proti dospělcům před vykladením vajíček. Tankmix s olejem výrazně zvýší účinnost. Migrace bude trvat cca do poloviny července, po začátku lepší použít pyretroidy v kratších intervalech proti dospělcům, přípravky fungující na nymfy a pupária nechat na později (v závislosti na výskytu dalších škůdců).

Dřepčící - *Phyllotreta* spp.

- plošný výskyt, místy nad prahem škodlivosti. V letošním roce je zatím nižší tlak.

Monitoring - dospělci jsou většinou na vrchní straně listů, ve kterých jsou vykousané dírky.

Ochrana - vyšší škodlivost je za sucha, kdy poškozené listy rychleji usychají. U mladých rostlin se ošetření provádí při výskytu více než 1 dospělého na rostlinu, u rostlin s více listy určuje ochranu rozsah poškození listové plochy.

Prevenčí je obsev mladých porostů hořčicí, kterou dřepčící upřednostňují před tuhými listy většiny druhů brukvovitých zelenin.

Květilka zelná

- už jen larvy a pupária, pauza mezi generacemi.

Monitoring - napadené rostliny vadnou a usychají. Kořen narezlý, bez postranních kořínků, rostlina se snaží kompenzovat ztrátu růstem nových. V kořenu zavrtané beznohé, bezhlavé larvy, větší larvy jsou

v půdě v blízkém okolí, kde se i kuklí (hnědé soudečkové pupárium).

Ochrana - moření sadby nebo ošetření proti dospělcům před vykladením vajíček. Při zjištění příznaků je na ochranu již pozdě. Nepřímo pomůže podpora růstu rostlin (hnojení, závlaha...) - slaběji napadené rostliny obnoví kořenový systém.

Krytonosci a dřepčík olejkový

- v řapících listů larvy krytonosců a dřepčíka olejkového. Při vyšším napadení mohou řapíky prskat a zahnívat. Objevují se dospělci nové generace.

Monitoring - řapíky listů v místě žíru zahnědlé, zahnívajících, po rozlomení jedna či více larviček. Dřepčík olejkový má na rozdíl od larev krytonosců kromě hlavy i 3 páry hrudních nohou (podobně může škodit i květílka zelná - té chybí hlava i nohy). Dospělci krytonosců s dlouhým noscem, po vyrušení padají na půdu.

Ochrana - provádí se proti dospělcům před vykladením. V červnu-červenci je riziko vyšší.

Postřik proti ukrytým larvám není účinný, většinou postačí odlomit napadený list při sklizni (kedlubny), na zelí apod. se škodlivost většinou neprojeví, u kvěťáku se mohou zažírat do růžice, ale v současnosti se tak děje vzácně, lokálně.

Zápředníček polní

- početnost roste, dospělci v lapácích i v porostech. Housenek zatím málo, poškození lze očekávat za 7-14 dní.

Monitoring - zelené housenky zpravidla na spodní straně listů, žijí jednotlivě, ale na listu může být více housenek. Mají tvar brousku (nejširší uprostřed, k hlavě a

zadečku se zužují). Skeletují listy, vrchní pokožka zůstává neporušena.

Dospělci se monitorují feromonovými lapáky.

Ochrana - provádí se proti mladým housenkám, které jsou nejcitlivější k insekticidům. Housenky jsou ukryté na spodní straně listů pod pokožkou => použít přípravky pronikající do pletiv (lokálně systémové) nebo kontaktními přípravky ošetřit i spodní stranu listů.

Osenice polní

- let a kladení vajíček, housenky na sledovaných plochách nezjištěny, ale z první letové vlny už budou vylíhlé.

Monitoring - dospělci létají v noci - odchyt do feromonových lapáků. Housenky se ukrývají, jsou světloplaché, nejspíše se hledají podle poškození - kde jsou čerstvé požerky na spodní části rostliny (např. řapíky), prohledat celou rostlinu a okolní půdu.

Ochrana - proti mladým housenkám (max. do 3. instaru), než zalezou do půdy.

Housenky můr

- létají dospělci polyfágních druhů můr (m. zelná, m. kapustová, kovošklec gama), lokálně housenky nad prahem škodlivosti.

Monitoring - vajíčka a housenky různého zbarvení na listech a řapících, kde se objevují různé požerky, případně trus.

Dospělce vybraných druhů sleduje UKZUZ odchytem do světelných lapáků. V porostech možno použít feromonové lapáky.

Ochrana - provádí se na líhnoucí se housenky, které jsou k insekticidům

nejcitlivější. Starší housenky ukryté v hlávkách jsou hůře zasažitelné.

Mšice zelná

- lokálně nad prahem škodlivosti, objevuje se poškození listů, v koloniích vajíčka a larvy pestřenek.

Monitoring - různě velké kolonie na listech a v hlávkách.

Ochrana - provést v závislosti na početnosti užitečných organismů. V současnosti v koloniích vajíčka a malé larvy pestřenek i mšicomaři. Při vyšších počtech (několik na list) by do týdne měli mšice potlačit i bez postřiku.

Třásněnky

- na brukvovitých rostlinách nových dospělců málo, ale migrace se může obnovit. Vzácně jsou vidět nymfy. Na cibuli jsou počty dospělců i nymf zatím nízké, bez škod.

Monitoring - dospělci i nymfy jsou ukryté mezi nahloučenými listy nebo volně na listech. V místě sání černé kupičky trusu.

Ochrana - v závislosti na množství a poškozené ploše. U citlivých odrůd brukvovité zeleniny po sání vznikají i nádorky - vada vzhledu. Vyšší riziko je u velkých rostlin, které začínají tvořit hlávky - dospělci se v nich schovávají a postřik se k nim nedostane.

Užitečné organizmy

Poblíž kolonií mšic vajíčka a larvy pestřenek, někde masově (5-10 vajíček/list) - měly by mšice zvládnout regulovat. Méně často mšicomaři, slunéček je zatím velmi málo. Na brukvovité zelenině lumci rodu *Diadegma*, parazitující zápředníčka. Zvyšují se počty pavouků.



Vysoké teploty urychlily vývoj housenek můr, napadení prozradí děrované listy



Mladší housenky jsou na spodní straně listů, starší se zažírají do hlávek, kde jejich přítomnost prozradí čerstvý trus v paždí listů. Starší instary m. zelné jsou tmavé, m. kapustové zůstávají zelené, na jedné rostlině mohou být oba druhy.



Kladení pokračuje, líhnou se nové housenky



Na některých plochách jsou početné kolonie mšice zelné, objevuje se poškození listů



Poblíž kolonií může být velké množství vajíček pestřenek několika druhů (i 10 vajíček na list), což je vzhledem k velikosti kolonií naddimenzováno a po vylíhnutí pestřenek lze očekávat rychlou redukci mšic. Larvy jsou citlivé k insekticidům, pokud je to možné, upřednostnit selektivnější přípravky.



Larvy pestřenek se dostanou i k ukrytým mšicím v hlávkách



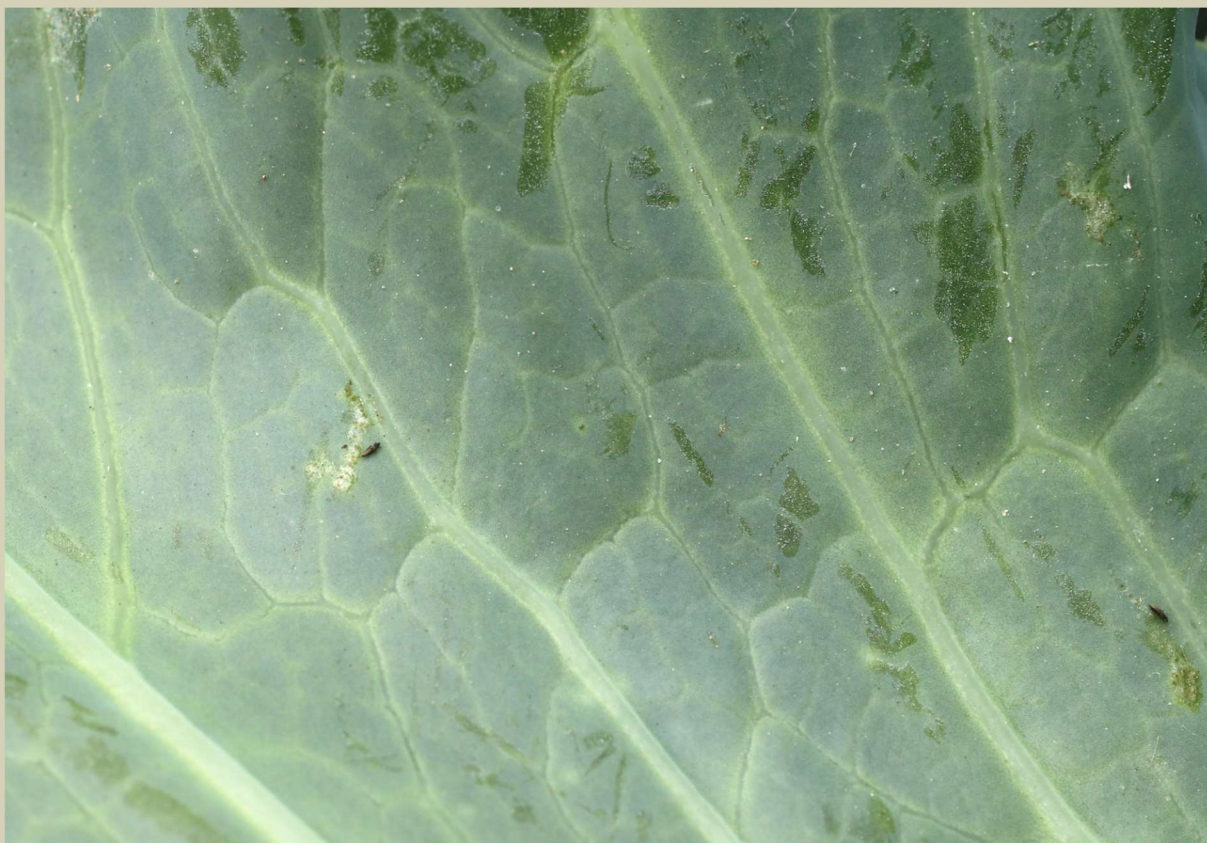
Začíná migrace molíc, převažují světlá vajíčka krátce po vykladení. Při nedostatku mšic napadne larva pestřenky i dospělou molici.



Larvy krytonosců začínají opouštět řapíky, objevují se noví brouci, kteří mohou škodit žírem i kladením vajíček další generace



Hnědá pupária květilky zelné mezi kořeny



Nové třásněnky na brukve nenaletují, vzácně lze nalézt oranžové nymfy



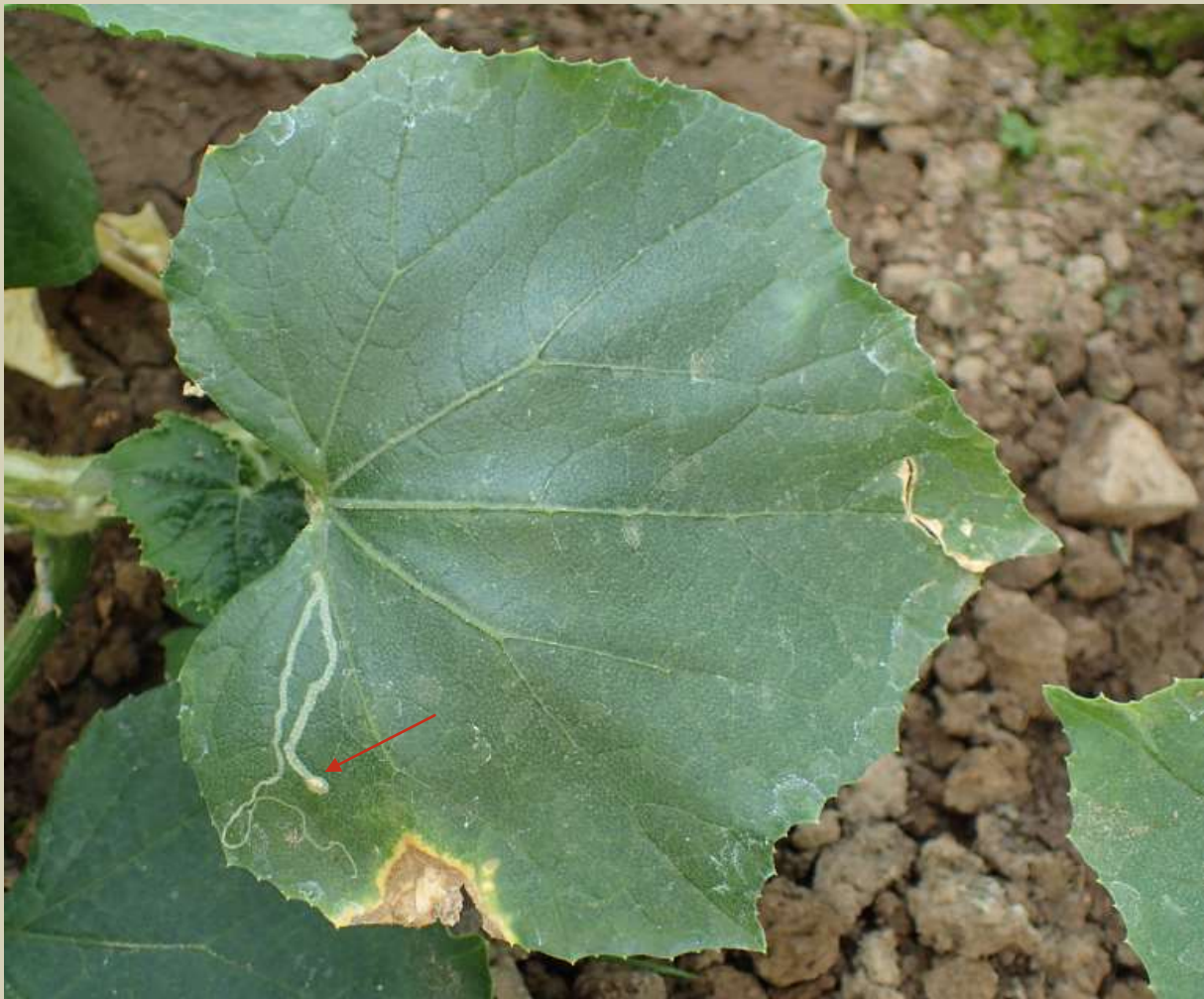
Dospělců bělásků zatím mnoho nelétá, vajíček a housenek je zatím málo



Na řepě je mšice maková a miny květilky



Mumiovité mšice parazitované mšicomary, drobné výletové otvory signalizují přítomnost hyperparazitoidů



Mina vrtalky na okurce s prosvítajícím pupáriem na konci chodbičky



Užitečné organismy - páteříček a pavouk



Přesto že je na souvratích i v manipulačních uličkách dost volného prostoru, tak se nevyužívají k vysetí hořčice, která odláká část dřepčίκů a dalších škůdců z porostu a sníží počet postřiků

Nálety osenice polní do feromonových lapáků v roce 2021

- tečkovaně - průměrné nálety v předchozích letech (průměr ze všech 3 lokalit)
- odchyty průměrné => lze očekávat normální škodlivost

