

MONITORING ŠKŮDCŮ POLNÍ ZELENINY - 24. TÝDEN (14.6.2021)



Kamil Holý

Výzkumný ústav rostlinné výroby, v.v.i.

Zprávy jsou zveřejňovány v Zelinářském zpravodaji, na Rostlinolékařském portálu a umístěny na webových stránkách VÚRV: www.vurv.cz - záložka Poradenství. Monitoring je podpořen z prostředků MZe - NAP (Národní akční plán k bezpečnému používání pesticidů).

Výskyt škůdců

Do brukví naletují třásněnky, lokálně vysoký výskyt (na hraně škodlivosti). Projevuje se napadení květilkou zelnou, krytonosci a dřepčíkem olejkovým. Výskyt ostatních dřepčků variabilní. Na hrachu je kyjatka hrachová a zrnokaz hrachový. Líhne se první vlna larev mandelinky bramborové, další budou následovat. Teplé počasí zvyšuje aktivitu motýlů a podporuje přelet mšic i dalších škůdců - monitorovat porosty 2x týdně, změny v početnostech jsou nyní velmi rychlé!

Letošní jaro hmyzu moc nesvědčí, krajina je místy „odhmyzena“ (např. chybějí čmeláci, na světlo přilétá minimum nočního hmyzu). Některým druhům průběh počasí naopak vyhovuje, a pokud jsou škůdci, mohou nepříjemně překvapit - věnujte proto zvýšenou pozornost monitoringu.

Brukvovitá zelenina - místy vysoké výskyty třásněnek (i více než 10 dospělců na rostlinu), objevuje se posátí listů, na citlivých odrůdách se budou vytvářet nádorky. Škodí květilka zelná a larvy krytonosců v kombinaci s dřepčíkem olejkovým. Početnost dřepčků rodu *Phyllotreta* většinou pod prahem škodlivosti. Pokračuje let mūr, v porostech první vajíčka a housenky. Výskyt mšic, molic i záředníčka zatím nízký.

Ostatní zelenina - neošetřené porosty hrachu s kyjatkou a zrnokazem, užitečných organizmů zatím mnoho není. V bramborech dospělci, vajíčka i larvy mandelinky bramborové. Létá osenice polní a další druhy motýlů, ale vajíček a housenek je zatím velmi málo. Ostatních škůdců mnoho není, ale s ohledem na atypické počasí mohou překvapit druhy, které běžně neškodí.



Třásněnky, kyjatka hrachová, mandelinky a květilka zelná

Dřepčici - *Phyllotreta* spp.

- plošný výskyt, místy nad prahem škodlivosti.

Monitoring - dospělci jsou většinou na vrchní straně listů, ve kterých jsou vykousané dírky.

Ochrana - vyšší škodlivost je za sucha, kdy poškozené listy rychleji usychají. U mladých rostlin se ošetření provádí při výskytu více než 1 dospělce na rostlinu, u rostlin s více listy určuje ochranu rozsah poškození listové plochy.

Prevenčí je obsev mladých porostů hořčicí, kterou dřepčici upřednostňují před tuhými listy většiny druhů brukvovitých zelenin.

Květilka zelná

- končí kladení 1. generace, začínají hynout první rostliny, s vývojem larev bude škodlivost vzrůstat. Letos byly optimální podmínky (vlhká půda) i nadprůměrně vysoké počty vajíček => mohou být nadprůměrné škody.

Monitoring - bílá vajíčka ukrytá mezi rostlinou a půdou (kořenový krček nebo nadzemní část ležící na půdě). Vylíhlá vajíčka jsou splasklá.

Napadené rostliny vadnou a usychají. Kořen narezlý, bez postranních kořínků, rostlina se snaží kompenzovat ztrátu růstem nových. V kořenu zavrtané beznohé, bezhlavé larvy, větší larvy jsou v půdě v blízkém okolí, kde se i kuklí (hnědé soudečkové pupárium).

Ochrana - moření sadby nebo ošetření proti dospělcům před vykladením vajíček. Při zjištění příznaků je na ochranu již pozdě. Nepřímo pomůže podpora růstu rostlin (hnojení, závlaha...) - slaběji napadené rostliny obnoví kořenový systém.

Krytonosci a dřepčík olejkový

- v řapících listů larvy krytonosců a dřepčíka olejkového. Výskyt nízký a lokální, nejčastěji v ohniscích u okraje.

Monitoring - řapíky listů v místě žíru zahnědlé, zahnívající, po rozlomení jedna či více larviček. Dřepčík olejkový má na rozdíl od larev krytonosců kromě hlavy i 3 páry hrudních nohou (podobně může škodit i květilka zelná - té chybí hlava i nohy).

Ochrana - provádí se proti dospělcům před vykladením, u jarních výsazů to většinou řeší nakrytí textilií. V červnu-červenci je riziko vyšší.

Postřik proti ukrytým larvám není účinný, většinou postačí odlomit napadený list při sklizni (kedlubny), na zelí apod. se škodlivost většinou neprojeví, u kvěťáku se mohou zažírat do růžice, ale v současnosti se tak děje vzácně, lokálně.

Zápředníček polní

- odchyty ve feromonových lapácích nadále nízké, housenky pouze jednotlivě, nejstarší se začínají kuklit. S oteplením se budou počty zvyšovat.

Monitoring - zelené housenky zpravidla na spodní straně listů, žijí jednotlivě, ale na listu může být více housenek. Mají tvar brousku (nejširší uprostřed, k hlavě a zadečku se zužují). Skeletují listy, vrchní pokožka zůstává neporušena.

Dospělci se monitorují feromonovými lapáky.

Ochrana - provádí se proti mladým housenkám, které jsou nejcitlivější k insekticidům. Housenky jsou ukryté na spodní straně listů pod pokožkou => použít přípravky pronikající do pletiv (lokálně systémové) nebo kontaktními přípravky ošetřit i spodní stranu listů.

Osenice polní

- let a kladení vajíček, housenky na sledovaných plochách nezjištěny, ale z první letové vlny už budou vylíhlé.

Monitoring - dospělci létají v noci - odchyt do feromonových lapáků. Housenky se ukrývají, jsou světloplaché, nejnáze se hledají podle poškození - kde jsou čerstvé požerky na spodní části rostliny (např. řapíky), prohledat celou rostlinu a okolní půdu.

Ochrana - proti mladým housenkám (max. do 3. instaru), než zalezou do půdy.

Housenky můr

- létají dospělci polyfágních druhů můr (m. zelná, m. kapustová, kovolessklec gama), vajíčka a housenky na rostlinách zatím vzácně, ale s příchodem teplého počasí budou více aktivní.

Monitoring - vajíčka a housenky různého zbarvení na listech a řapících, kde se objevují různé požerky, případně trus.

Dospělce vybraných druhů sleduje UKZUZ odchytem do světelných lapáků.

Ochrana - provádí se na líhnoucí se housenky, které jsou k insekticidům nejcitlivější.

Drátovci

- početnost ubývá, velké larvy kovařika začoudlého se začínají kuklit.

Monitoring - rostliny vadnou nebo odumírají, v okolí kořenů jsou nažloutlé larvy s 3 páry hrudních končetin. Podobné příznaky způsobují i larvy květilek nebo housenky osenic.

Ochrana - u plodin, kde je to možné, použití moření sadby nebo osiva, do některých plodin jsou granulované insekticidy.

Kyjatka hrachová

- na neošetřených porostech střední až vysoký výskyt, vliv užitečných organismů zatím nízký, ale postupně se bude zvyšovat.

Monitoring - kolonie často ukryté mezi nejmladšími listy, zelená barva je dobře maskuje. Rozevřít listy a oklepat vrcholky do dlaně.

Ochrana - provést v závislosti na početnosti užitečných organismů. V současnosti v koloniích vajíčka a malé larvy pestřenek a mšicomaři, ale sluněčka chybí, tzn. v takovém případě nutné porost ošetřit šetrným aficidem (např. Pirimor). S přeživšími kyjatkami si následně poradí jejich nepřátelé. Kde se současně vyskytuje i zrnokaz hrachový (monitoring smýkáním), volit adekvátní přípravky.

Třásněnky

- na brukvovitých rostlinách dospělci třásněnek, migrace pokračuje, početnost bude vzrůstat. Cibule - na rostlinách dospělci i nymfy, při vyšších počtech mohou poškodit listy.

Monitoring - dospělci i nymfy jsou ukryté mezi nahloučenými listy nebo volně na listech. V místě sání černé kupičky trusu.

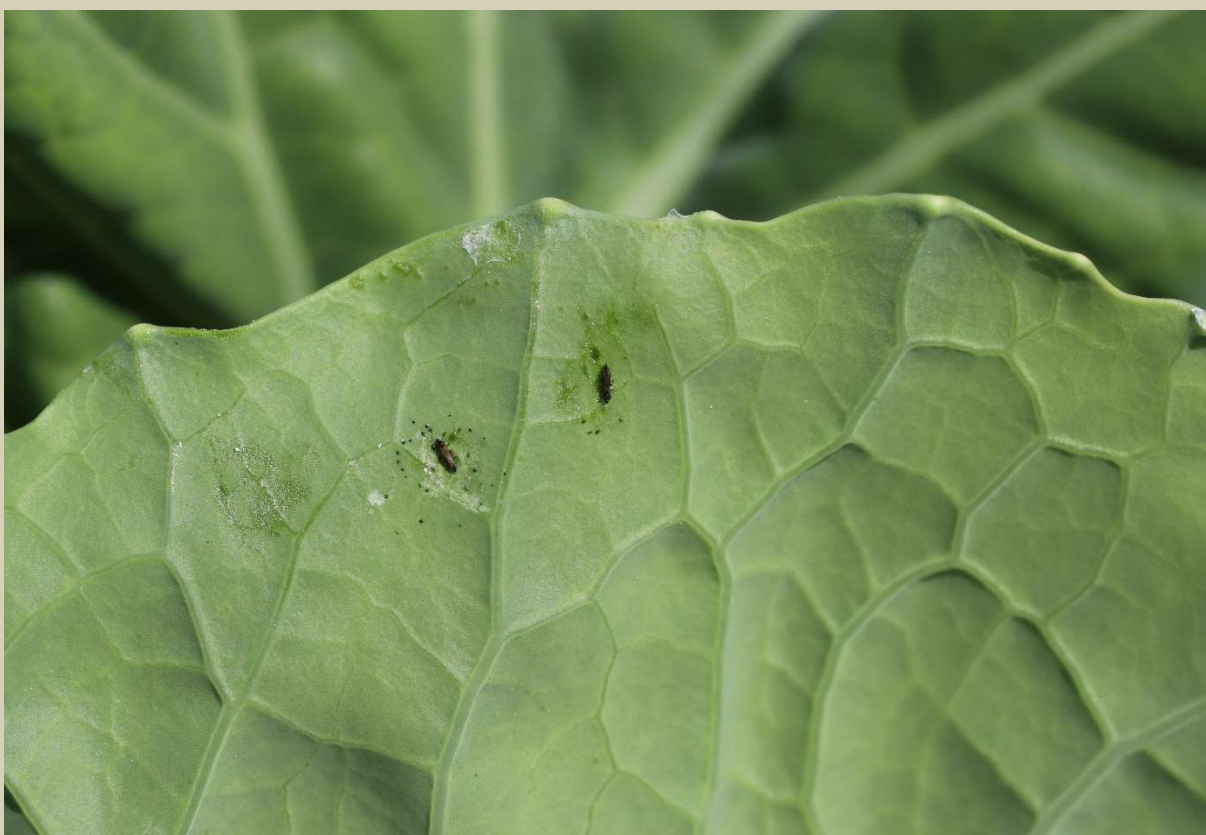
Ochrana - v závislosti na množství dospělců a poškozené ploše. U citlivých odrůd brukvovité zeleniny po sání vznikají i nádorky - vada vzhledu. Vyšší riziko je u velkých rostlin, které začínají tvořit hlávky - dospělci se v nich schovají a postřik se k nim nedostane.

Užitečné organizmy

V hrachu s kyjatkami dospělci, vajíčka a larvy pestřenek, mšicomaři, méně často i další nepřátelé mšic. Na brukvovité zelenině lumci rodu *Diadegma*, parazitující záředníčka, místy více lumků než housenek záředníčků. Zvyšují se počty pavouků.



Do brukví začínají naletovat třásněnky, lokálně vysoké výskyty, teplé počasí v tomto týdnu migraci podpoří



Malá velikost posátých míst signalizuje nedávný přilet, v okolí černé kupičky trusu



Čerstvě vykladená vajíčka můr jsou světlá, jednobarevná, postupným vývojem se začínají na povrchu objevovat různé kresby



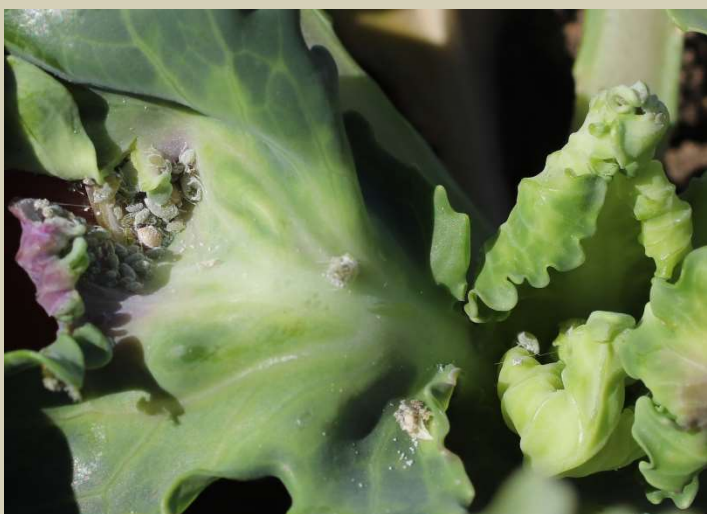
Housenky můr na spodní straně listu, nejdříve žerou pohromadě (ochrana před nepřáteli), postupně se začnou rozlézat na další listy a okolní rostliny



Mandelinkám se daří



Dřepčíků je letos méně, ale nastávající sucho je může přilákat z okolí



Vzácně jsou kolonie mšice zelné



Vrtule celerová je i v mladých porostech



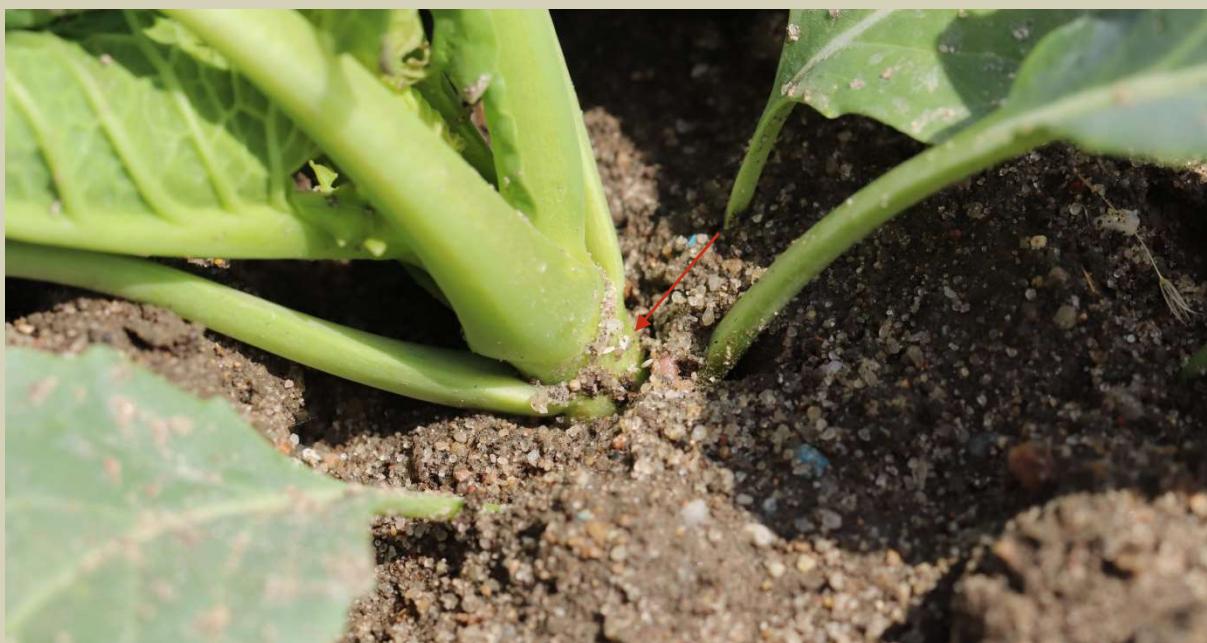
Květilka - rostliny zaostávají v růstu, vadnou a odumírají, jednotlivě i ohniskově



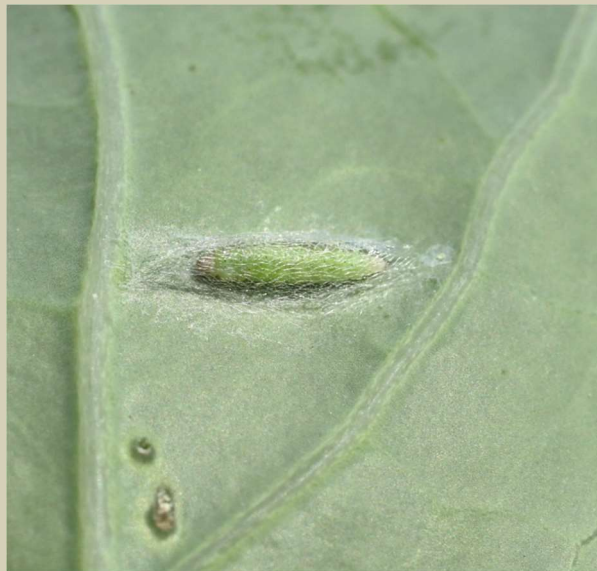
Po odstranění postranních kořenů hlavní kořen zahnědlý, zahnívající, s několika novými kořínky...



... v kořenu nebo blízkém okolí různě velké beznohé a bezhlavé larvy květilky zelné (podobně mohou škodit i drátovci)



Vajíček květilky zelné málo, konec výskytu dospělců 1. generace



Housenky zápníčka polního jsou zatím vzácné, nejstarší se začínají kuklit, dospělci v lapácích minimum



Mšice zelná i molice vlašovičnicková začínají naletovat do porostů, ale výskyt je na prahu pozorovatelnosti. Se mšicemi si zatím poradí užitečné organizmy.



Lokálně poškození od larev krytonosců a dřepčíka olejkového. Nejčastěji na bázi, ale i uprostřed řapíku.



Kolonie kyjatky hrachové jsou ukryté mezi nejmladšími listy, v okolí 3 bílá vajíčka mšicožravých pestřenek (ve výřezu dospělec p. pruhované v letu).



Smyk hrachu odhalí další škůdce i užitečné organismy, kteří jsou v porostu skryti



Prostor pro hořčici

Přesto že je na souvratích i v manipulačních uličkách dost volného prostoru, tak se nevyžívají k vysetí hořčice, která odláká část dřepčků a dalších škůdců z porostu a sníží počet postřiků