

MONITORING ŠKŮDCŮ POLNÍ ZELENINY - 23. TÝDEN (7.6.2021)



Kamil Holý

Výzkumný ústav rostlinné výroby, v.v.i.

Zprávy jsou zveřejňovány v Zelinářském zpravodaji, na Rostlinolékařském portálu a umístěny na webových stránkách VÚRV: www.vurv.cz - záložka [Poradenství](#).

Výskyt škůdců

Začínají odumírat první rostliny napadené květilkou zelnou, s růstem larev se bude škodlivost zvyšovat. Lokálně poškození řapíku listů larvami krytonosců a dřepčíka olejkového. Ostatní dřepčici na hraně škodlivosti. Hrách je napaden kyjatkou hrachovou, objevují se dospělci zrnokaze hrachového. Klade mandelinka bramborová, v závislosti na výskytu a migraci provést ošetření. Teplé počasí zvyšuje aktivitu motýlů a podporuje přelet mšic i dalších škůdců - monitorovat porosty 2x týdně, změny v početnostech jsou nyní velmi rychlé!

Rozdíly ve výskytu škůdců se mezi regiony postupně zmenšují, ale i nadále je nutné věnovat zvýšenou pozornost monitoringu, ať vás škůdci nepřekvapí.

Brukvovitá zelenina - končí kladení 1. generace květilky zelné, objevují se první uhynulé rostliny, s vývojem larev bude škodlivost vzrůstat, na ošetření je již pozdě. Lokálně jsou řapíky listů napadené larvami krytonosců a dřepčíka olejkového, obdobně jako u květilky bude škodlivost vzrůstat a ošetření proti larvám je zbytečné. Zápředníček polní v porostech vzácně, nízké odchvy v lapácích korelují s nízkým počtem housenek. Vajíčka a housenky dalších motýlů též vzácně, ale to se může rychle změnit. Začíná migrace mšice zelné a molice vlašovičnickové.

Ostatní zelenina - na hrachu vysoké výskyty kyjatyky hrachové, na některých lokalitách se již ošetřuje, jinde dojde k překročení prahu škodlivosti za několik dní. U kolonií kyjatek vajíčka pestřenek a dospělci mšicomarů, ale chybějí slunéčka, tzn. bez postřiku dojde k poškození hrachu - upřednostnit selektivní přípravky. V hrachu místy i vysoké počty dospělců zrnokaze hrachového. Létá osenice polní a další druhy motýlů, ale vajíček a housenek je zatím velmi málo. Škodlivost drátovců a třásněnek na cibuli zůstává stejná. Mandelinka bramborová intenzivně klade, v teplých oblastech začít ošetřovat. V listech celeru vzácně miny vrtule celerové. Létá makadlovka řepná. V teplém počasí je třeba počítat s migrací mšic do různých zelenin - sledovat výskyt.



Kyjatka hrachová, květilka zelná a mandelinky jsou nyní nejškodlivější

Dřepčici - *Phyllotreta* spp.

- plošný výskyt, místy nad prahem škodlivosti.

Monitoring - dospělci jsou většinou na vrchní straně listů, ve kterých jsou vykousané dírky.

Ochrana - vyšší škodlivost je za sucha, kdy poškozené listy rychleji usychají. U mladých rostlin se ošetření provádí při výskytu více než 1 dospělce na rostlinu, u rostlin s více listy určuje ochranu rozsah poškození listové plochy.

Prevenčí je obsev mladých porostů hořčicí, kterou dřepčici upřednostňují před tuhými listy většiny druhů brukvovitých zelenin.

Květilka zelná

- končí kladení 1. generace, **začínají hynout první rostliny**, s vývojem larev bude škodlivost vzrůstat. Letos byly optimální podmínky (vlhká půda) i nadprůměrně vysoké počty vajíček => mohou být nadprůměrné škody.

Monitoring - bílá vajíčka ukrytá mezi rostlinou a půdou (kořenový krček nebo nadzemní část ležící na půdě). Vylíhlá vajíčka jsou splasklá.

Napadené rostliny vadnou a usychají. Kořen narezlý, bez postranních kořínků, rostlina se snaží kompenzovat ztrátu růstem nových. V kořenu zavrtané beznohé, bezhlavé larvy, větší larvy jsou v půdě v blízkém okolí, kde se i kuklí (hnědé soudečkové pupárium).

Ochrana - moření sadby nebo ošetření proti dospělcům před vykladením vajíček. Při zjištění příznaků je na ochranu již pozdě. Nepřímo pomůže podpora růstu rostlin (hnojení, závlaha...) - slaběji napadené rostliny obnoví kořenový systém.

Krytonosci a dřepčík olejkový

- objevuje se poškození řapíku listů larvami krytonosců a dřepčíka olejkového. Výskyt nízký a lokální, nejčastěji v ohniscích u okraje. Larvy malé, s růstem bude vzrůstat i škodlivost.

Monitoring - řapíky listů v místě žíru zahnědlé, po rozlomení jedna či více larviček. Dřepčík olejkový má na rozdíl od larev krytonosců kromě hlavy i 3 páry hrudních nohou (podobně může škodit i květilka zelná - té chybí hlava i nohy).

Ochrana - provádí se proti dospělcům před vykladením, u jarních výsazů to většinou řeší nakrytí textilií. V červnu-červenci je riziko vyšší.

Postřík proti ukrytým larvám není účinný, většinou postačí odlomit napadený list při sklizni (kedlubny), na zelí apod. se škodlivost většinou neprojeví, u kvěťáku se mohou zažírat do růžice, ale v současnosti se tak děje vzácně, lokálně.

Zápředníček polní

- odchyty ve feromonových lapácích nadále nízké, housenky pouze jednotlivě, nejstarší se začínají kuklit. S oteplením se budou počty zvyšovat.

Monitoring - zelené housenky zpravidla na spodní straně listů, žijí jednotlivě, ale na listu může být více housenek. Mají tvar brousku (nejširší uprostřed, k hlavě a zadečku se zužují). Skeletují listy, vrchní pokožka zůstává neporušena.

Dospělci se monitorují feromonovými lapáky.

Ochrana - provádí se proti mladým housenkám, které jsou nejcitlivější k insekticidům. Housenky jsou ukryté na spodní straně listů pod pokožkou => použít přípravky pronikající do pletiv (lokálně

systemové) nebo kontaktními přípravky ošetřit i spodní stranu listů.

Ochrana proti dospělcům se provádí pouze při velmi vysokém výskytu. Mohou se vyskytovat rezistentní populace.

Osenice polní

- nálet dospělců do feromonových lapáků, odchty průměrné, začíná kladení (housenky budou cca v 1/2 června).

Monitoring - dospělci létají v noci - odchyt do feromonových lapáků.

Ochrana - proti mladým housenkám (max. do 3. instaru).



Housenky můr

- létají dospělci polyfágních druhů můr (m. zelná, m. kapustová), vajíčka a housenky na rostlinách zatím vzácně, ale s příchodem teplého počasí budou více aktivní.

Monitoring - vajíčka a housenky různého zbarvení na listech a řapících, kde se objevují různé požerky, případně trus.

Dospělce vybraných druhů sleduje UKZUZ odchtem do světelných lapáků.

Ochrana - provádí se na líhnoucí se housenky, které jsou k insekticidům nejcitlivější.

Drátovci

- jsou plně aktivní, vyšší škody na mladých rostlinách lze očekávat cca do poloviny června.

Monitoring - rostliny vadnou nebo odumírají, v okolí kořenů jsou nažloutlé larvy s 3 páry hrudních končetin. Podobné příznaky

způsobují i larvy květilék nebo housenky osenic.

Ochrana - u plodin, kde je to možné, použít moření sadby nebo osiva, do některých plodin je povolen granulovaný tefluthrin.

Kyjatka hrachová

- od minulého týdne výrazný nárůst početnosti, v závislosti na výskytu provést ochranu.

Monitoring - kolonie často ukryté mezi nejmladšími listy, zelená barva je dobře maskuje. Rozevřít listy a oklepat vrcholky do dlaně.

Ochrana - provést v závislosti na početnosti užitečných organismů. V současnosti v koloniích vajíčka pestřenek a mšicomaři, ale slunéčka chybí, tzn. v takovém případě nutné porost ošetřit šetrným aficidem (např. Pirimor). S přeživšími kyjatkami si následně poradí jejich nepřátelé.

Třásněnky na cibuli

- na rostlinách dospělci i nymfy, při vyšších počtech mohou poškodit listy.

Monitoring - dospělci i nymfy jsou ukryté mezi nahlučenými listy cibule nebo volně na listech.

Ochrana - má smysl pouze v cibuli s vysokým počtem dospělců a nymf, kteří způsobují viditelné poškození listů.

Užitečné organismy

V hrachu s kyjatkami dospělci a vajíčka pestřenek, mšicomaři, méně často i další nepřátelé mšic. Na brukvovité zelenině lumci rodu *Diadegma*, parazitující západníčka, místy více lumků než housenek západníčků. Zvyšují se počty pavouků.



Rostliny zaostávají v růstu, vadnou a odumírají, jednotlivě i ohniskově



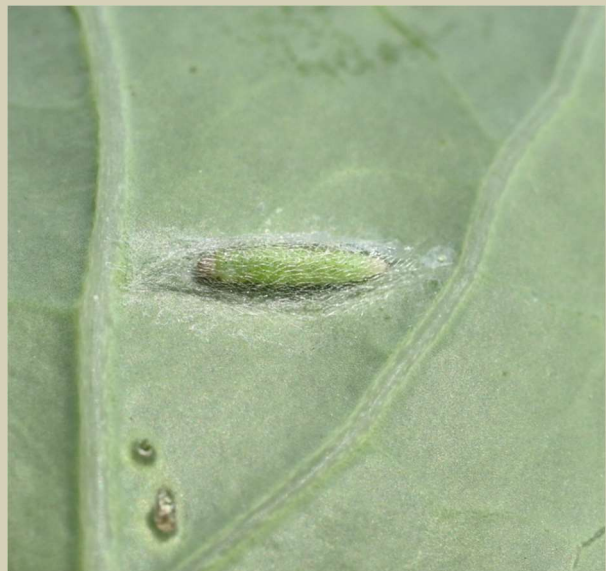
Po odstranění postranních kořenů hlavní kořen zahnědlý, zahnívající, s několika novými kořínky...



... v kořenu nebo blízkém okolí různě velké beznohé a bezhlavé larvy květilky zelné (podobně mohou škodit i drátovci)



Květilka zelná stále klade, ale již ne tak intenzivně, 1. generace pomalu končí



Housenky zápředníčka polního jsou zatím vzácné, nejstarší se začínají kuklit



Mšice zelná i molice vlašovičnicková začínají naletovat do porostů, ale výskyt je na prahu pozorovatelnosti



Lokálně poškození od larev krytonosců a dřepčíka olejkového. Nejčastěji na bázi, ale i uprostřed řapíku.



Kolonie kyjatky hrachové jsou ukryté mezi nejmladšími listy, v okolí 3 bílá vajíčka mšicožravých pestřenek (ve výřezu dospělec p. pruhované v letu).



Smyk hrachu odhalí další škůdce i užitečné organismy, kteří jsou v porostu skryti



Poškození listů způsobené dřívějším žírem dřepčků



Prostor pro hořčici

Přesto že je na souvratích i v manipulačních uličkách dost volného prostoru, tak se nevyužívají k vysetí hořčice, která odláká část dřepčků a dalších škůdců z porostu a sníží počet postřiků



Vlevo žír housenky makadlovky řepné a plošná mina květilky řepné ze spodní strany, se zbytky 4 bílých vajíček (vylíhlých) a 2 vypreparovanými beznohými, bezhlavými larvami (zbylé 2 schované v horní části miny). Fota z cukrovky, ale oba druhy škodí i na červené řepě a květilka na špenátu.

Makadlovka právě létá, kde škodí, je optimální čas na ochranu (dle náletu do feromonových lapáků).



Miny na listech celeru od 1. generace vrtule celerové, ale většinou jde o kosmetickou záležitost bez vlivu na výnos