

# MONITORING ŠKŮDCŮ POLNÍ ZELENINY - 15. TÝDEN (12.4.2021)



Kamil Holý

Výzkumný ústav rostlinné výroby, v.v.i.

Zprávy jsou zveřejňovány v Zelinářském zpravodaji, na Rostlinolékařském portálu a umístěny na webových stránkách VÚRV: [www.vurv.cz](http://www.vurv.cz) - záložka Poradenství.

## Výskyt škůdců

Chladné počasí hmyzu nepřeje, výskyt škůdců je stejný jako v minulém týdnu. Rizikovi zůstávají především půdní škůdci (drátovci, housenky mūr), na přezimující cibuli mohou lokálně škodit třásněnky.

Brukvovitá zelenina - nezakryté plochy s vysázenou brukvovitou zeleninou jsou bez škůdců i poškození listů.

Cibuloviny - lokálně vysoké počty dospělců třásněnek na přezimující cibuli, po oteplení mohou poškodit sáním listy (hl. vada vzhledu). S ohledem na bláznivé počasí může ještě místy pokračovat kladení houbomilky česnekové (ohrožen nejvíce česnek), s oteplením začne létat vrtalka pórová.



Zasázených/zasetých ploch postupně přibývá, ale škůdci nejsou téměř žádní. Brzdí je zima i mechanické bariéry z nakrytých textilií.

## Drátovci

- chladná půda brzdí aktivitu drátovců, škodlivost se projeví až po jejím prohřátí.

Vzhledem k nedostatku registrovaných přípravků je nutné provádět monitoring početnosti před výsadbou/výsevem a na pozemky s vysokým výskytem nedávat plodiny, které drátovci poškozují.

**Monitoring** - v současném chladném počasí jsou neúčinnější (ale nejpracnější) půdní výkopky, kdy se rýčem vyhloubí jáma do 40 cm a počet zjištěných drátovců přepočte na metr čtvereční.

S oteplením půdy a vzrůstající aktivitou drátovců bude možné provádět monitoring pomocí návnad (rozkrojené brambory, naklíčené zrní...), které lákají drátovce uvolňováním CO<sub>2</sub>. Účinnost návnad se zvýší zakrytím půdy folií, která zvýší teplotu půdy.

Po vysazení se zjišťuje výskyt drátovců v okolí kořenů rostlin - rozhrabáním půdy nebo vyrýpnutím celé rostliny.

**Ochrana** - je nutné provádět v celém osevním postupu, ne pouze u konkrétní plodiny. Na pozemky s vysokým výskytem drátovců nedávat citlivé plodiny v jarním období (pěstovat až v dalším turnusu od června, kdy jsou drátovci méně aktivní).

U plodin, kde je to možné, použít moření sadby nebo osiva, do některých plodin je povolen granulovaný tefluthrin.

## Housenky můr

- na jaře mohou škodit housenky můr, které přezimovaly v různém vývojovém stádiu a potřebují dokončit vývoj. V této době jsou největší a nejžravější. Jedna housenka dokáže zničit několik rostlin.

**Monitoring** - rostliny jsou okousané nebo překousané - prohrabat vrchní vrstvu půdy v okolí poškozených rostlin a hledat ukryté housenky (jsou světloplaché).

**Ochrana** - provádí se navečer nebo v noci, kdy jsou housenky aktivní a dosáhne se nejvyšší účinnosti.

## Třásněnky na cibuli

- dospělci přezimovali na cibuli z podzimu, na některých pozemcích až desítky třásněnek/rostlinu, v chladném počasí nejsou příliš aktivní (od minulého týdne přibylo minimum poškození), ale s oteplením v následujících týdnech se může projevit poškození listů + dojde k vykladení vajíček a začnou škodit i nymfy.

**Monitoring** - tmaví dospělci ukrytí mezi nahloučenými listy cibule nebo volně na listech.

**Ochrana** - jsou velké rozdíly i mezi pozemky na jednom katastru, ošetřovat jen ty, kde je vysoký výskyt dospělců a porosty, které se budou sklízet v brzké době a odběratelé požadují nepoškozené listy. S ošetřením počkat na vyšší teploty, až budou dospělci aktivní a dostanou se do kontaktu s insekticidem.

## Užitečné organismy

Z užitečných organismů se vyskytují především dospělci střevlíků, pobíhající po povrchu půdy a jejich larvy v půdě. Méně častí jsou další predátoři (pavouci, drabčící). Při okraji polí se můžete vzácně setkat i s přezimujícími samicemi lumků, které se pohybují po povrchu půdy a signalizují přítomnost housenek osenic.



Pro nezakryté porosty cibulovin může být riziková houbomilka česneková (ale ta se většinou vykladla již v březnu) nebo vrtalka pórová. Oba druhy jsou na sledovaných lokalitách zpravidla pod prahem pozorovatelnosti, ale lokálně mohou škodit na menších pozemcích nebo v blízkosti zahrádek (zdroj napadení).

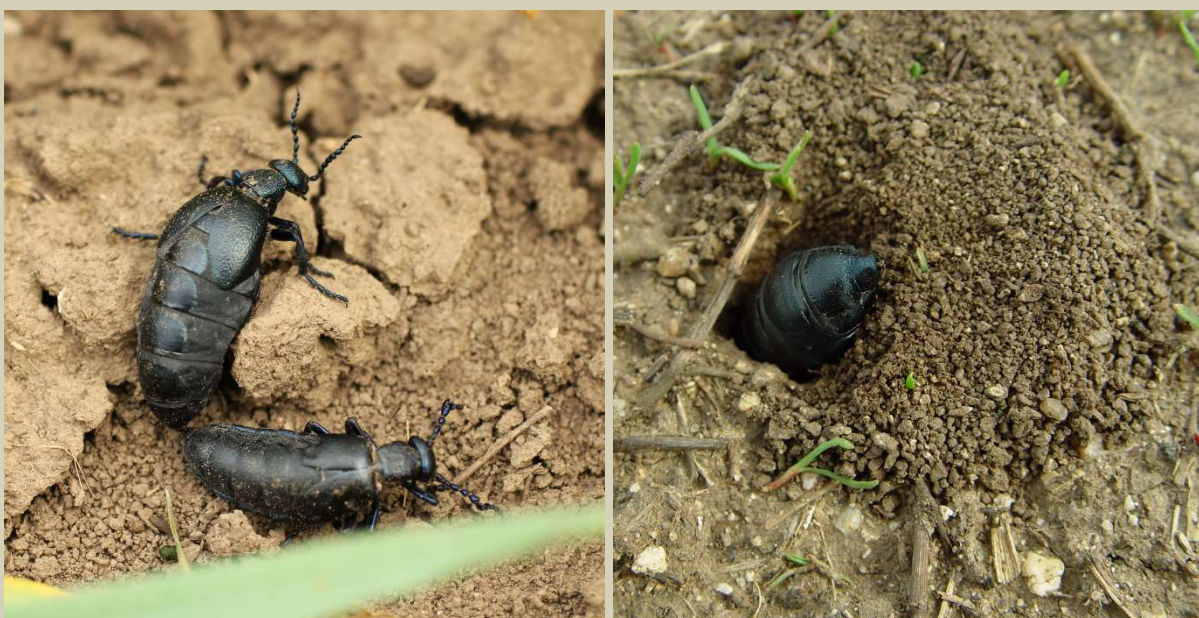


Tmaví dospělci třásněnek na listech cibule jsou nejčastěji ukrytí mezi nahloučenými listy, při vyšším výskytu jsou hojnější i na povrchu listů, kde začínají být patrné posáté plošky





Rozřízlé brambory částečně zahrabané v půdě slouží k monitoringu drátovců; v současném chladu se dají využít pouze v teple fóliovníku, ve studené půdě na polích se k nim moc drátovců nedostane - tam najdou uplatnění až po dostatečném prohřátí půdy



V jarním období jsou místy hojné majky - samice jsou nápadné, až 4 cm dlouhé, krovky mají zkrácené a dlouhý zadeček. Mají kovově lesklé zbarvení. Samice v půdě vyhrabává chodby, do kterých klade vajíčka. I když se dospělci živí listy, tak škody jsou vzhledem k velmi nízké početnosti zanedbatelné. Jedná se o chráněné druhy, kdyby s nimi byl někde přeci jen problém, stačí posbírat a odvézt o pár set metrů dál.

Před pár lety byla oblíbená fáma o „jedovatých broucích“, pokud nejste hmyzožravci a majky nesníte, tak se neotrávíte. Obdobné je to s dalším hmyzem (např. slunéčka, housenky a dospělci některých motýlů) s aposematickým (výstražným) zbarvením, které upozorňuje predátory, že není vhodné dané zvíře konzumovat.